



**FITTING INSTRUCTIONS FOR AB0059 ADVENTURE BARS  
FOR ROYAL ENFIELD INTERCEPTOR 650 2019-**



**THIS KIT CONTAINS THE ITEMS PICTURED AND LABELLED OVER PAGE.**

SOME PARTS MAY BE SHOWN FOR CLARITY OF INSTRUCTIONS ONLY.

DO NOT PROCEED UNTIL YOU ARE SURE ALL PARTS ARE PRESENT.

**PLEASE READ ALL INSTRUCTIONS BEFORE PROCEEDING.**

**IF IN ANY DOUBT WHEN FITTING OUR PRODUCTS, CONSULT ONE OF  
OUR DEALERS OR HAVE FITTED BY A QUALIFIED TECHNICIAN.**

PLEASE NOTE THAT THE WAY THE KIT IS PACKED DOES NOT NECESSARILY REPRESENT THE  
WAY OF MOUNTING TO THE BIKE.

IN THE EVENT OF RUBBER WASHERS BEING USED TO HOLD COMPONENTS ONTO BOLTS,  
THESE RUBBER WASHERS CAN BE THROWN AWAY.

**DIGITAL COPIES OF THESE INSTRUCTIONS ARE AVAILABLE FROM:**

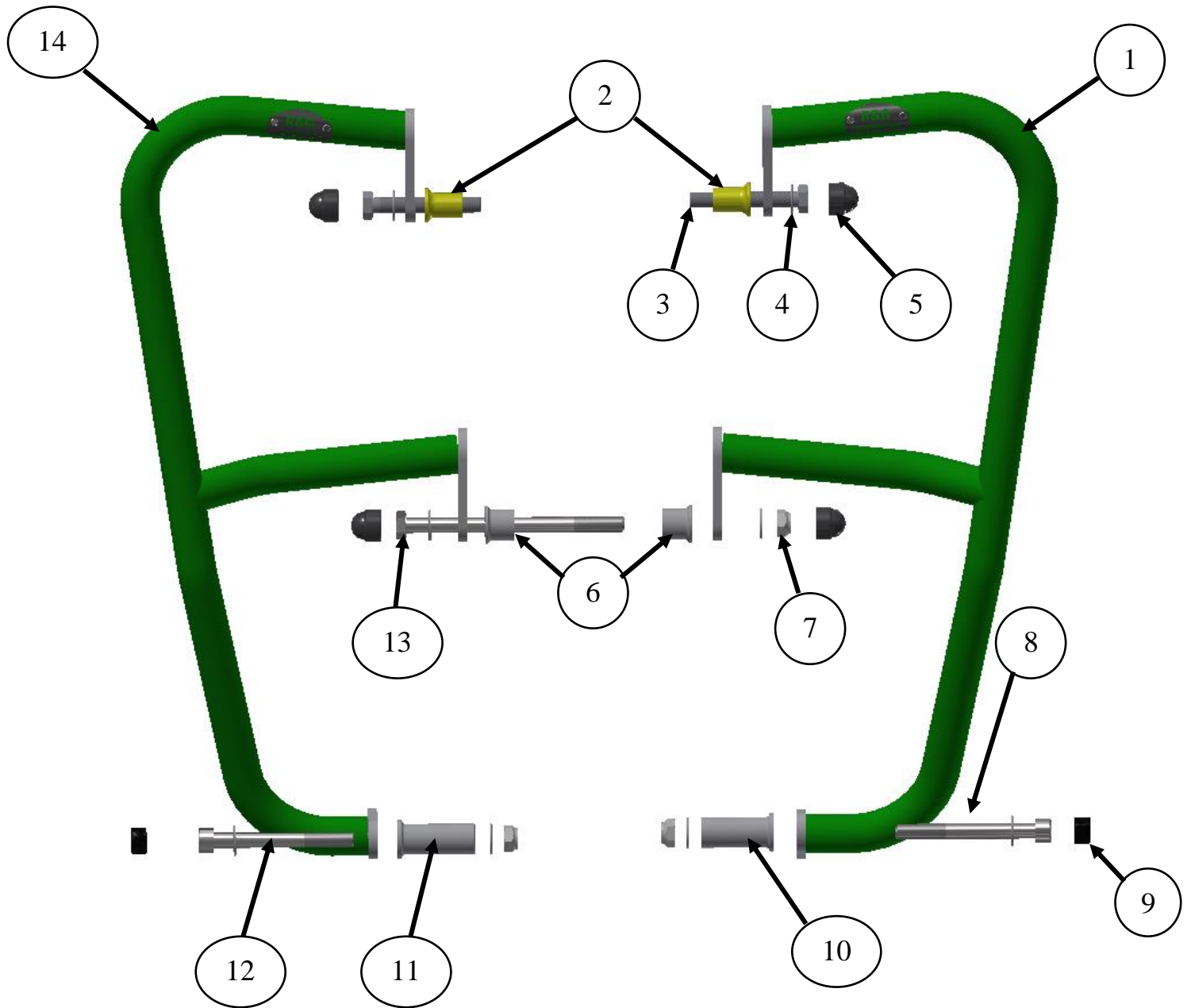
**[WWW.RG-RACING.COM](http://WWW.RG-RACING.COM)**



<b><u>TOOLS REQUIRED</u></b>	<b><u>GENERAL TORQUE SETTINGS</u></b>
<ul style="list-style-type: none"> <li>• set of metric Allen keys or socket bits to include 8mm A/F size.</li> <li>• Socket set to include 14 and 17mm A/F sockets or spanners.               <ul style="list-style-type: none"> <li>• Torque wrench (up-to 40Nm).</li> <li>• Suitable Jack or support mechanism.</li> <li>• Block of wood or plastic.</li> </ul> </li> </ul>	M4 BOLT = 8Nm M5 BOLT = 12Nm M6 BOLT = 15Nm M8 BOLT = 20Nm M10 BOLT = 40Nm M12 BOLT = 40Nm

### **LEGEND**

<b>ITEM NO.</b>	<b>DESCRIPTION</b>	<b>QTY</b>
ITEM 1	ADVENTURE BAR LEFT-HAND SIDE (AB0059 LHS ASSEMBLY)	1
ITEM 2	TOP SPACERS 24mm LONG (S0774=L&RH-SIDES)	2
ITEM 3	M10 x 70mm LONG HEX HEAD BOLTS (TOP---L&RH-SIDES)	2
ITEM 4	M10 WASHERS	8
ITEM 5	M10 HEX COVERS (NC0004)	4
ITEM 6	MIDDLE SPACERS 19mm LONG (S1173=L&RH-SIDES)	2
ITEM 7	M10 NYLOC NUTS	3
ITEM 8	M10 x 90mm LONG CAP HEAD BOLT (BOTTOM---LH-SIDE)	2
ITEM 9	M10 CAP HEAD BOLT CAPS (NC0010)	2
ITEM 10	BOTTOM LEFT HAND SIDE SPACER 47mm LONG (S1245)	1
ITEM 11	BOTTOM RIGHT HAND SIDE SPACER 50mm LONG (S1246)	1
ITEM 12	M10 x 95mm LONG CAP HEAD BOLT (BOTTOM---RH-SIDE)	1
ITEM 13	M10 x 145mm LONG HEX HEAD BOLT (MIDDLE)	1
ITEM 14	ADVENTURE BAR RIGHT-HAND SIDE (AB0059 RHS ASSEMBLY)	1

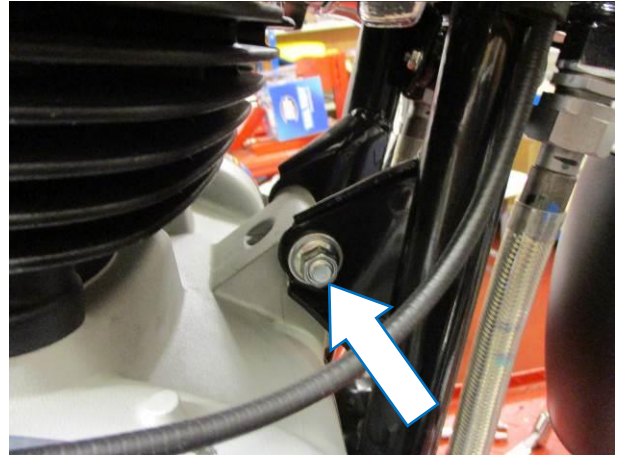


**ASSEMBLY FROM FRONT OF MOTORCYCLE**

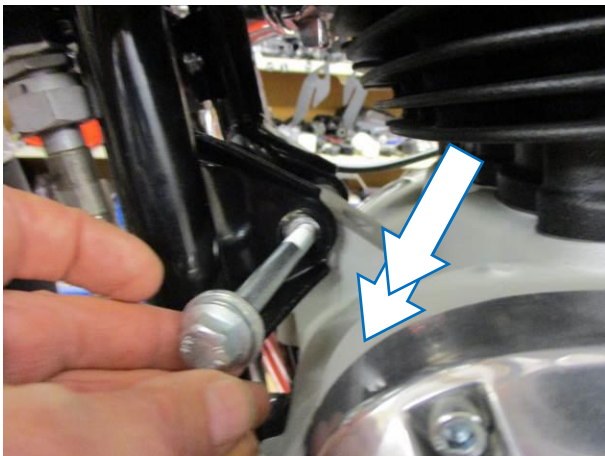




PICTURE 1



PICTURE 2



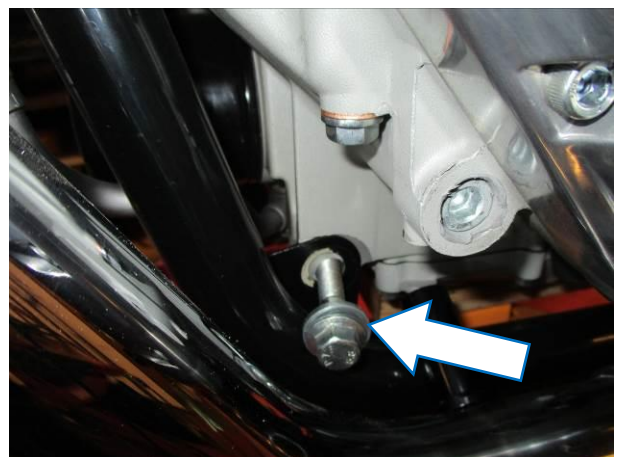
PICTURE 3



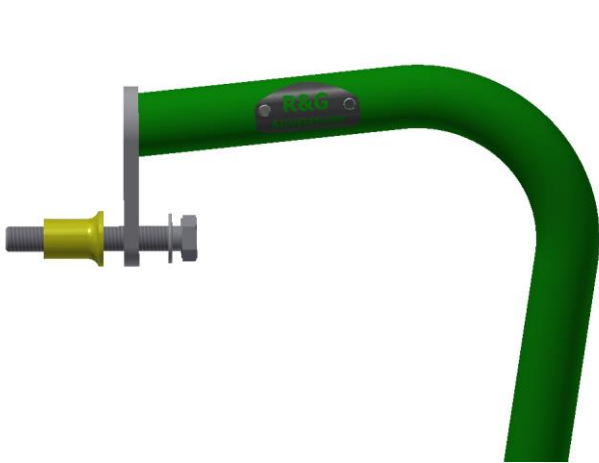
PICTURE 4



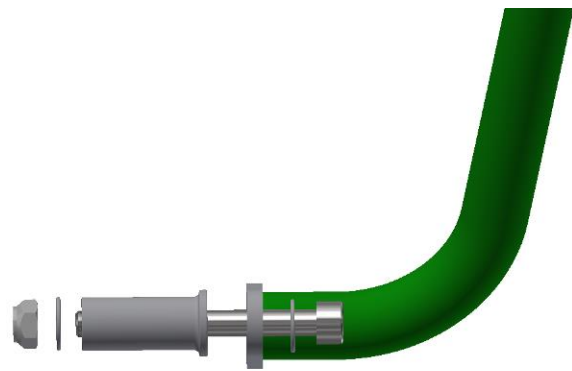
PICTURE 5



PICTURE 6



PICTURE 7



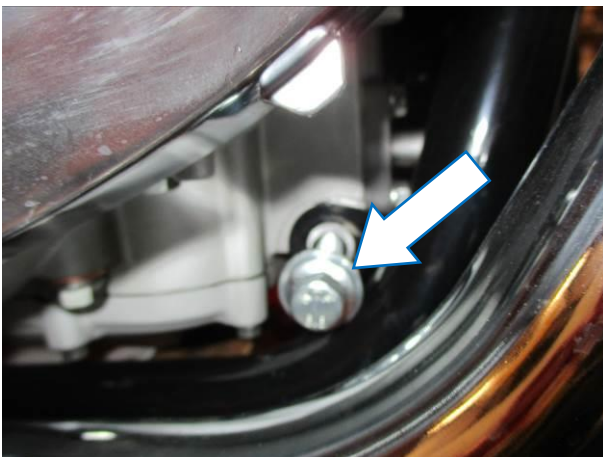
PICTURE 8



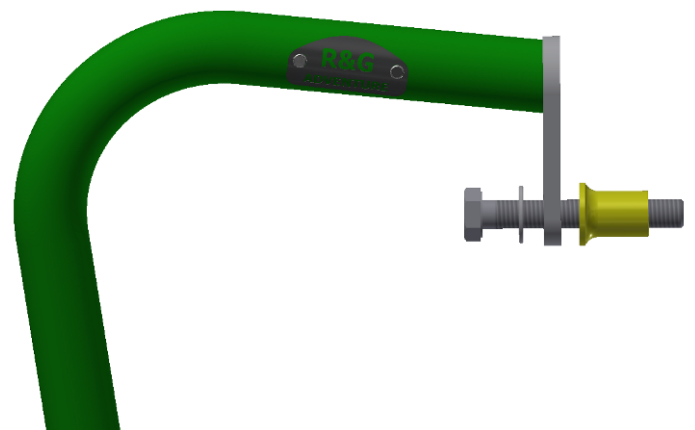
PICTURE 9



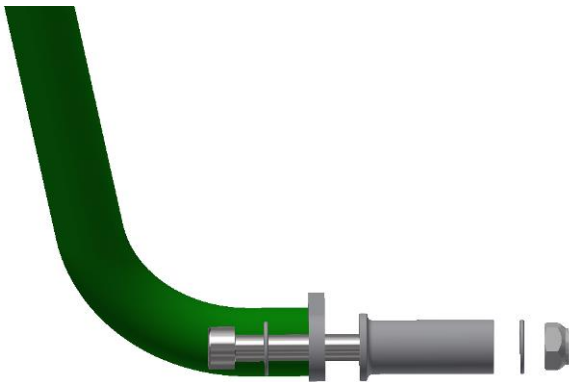
PICTURE 10



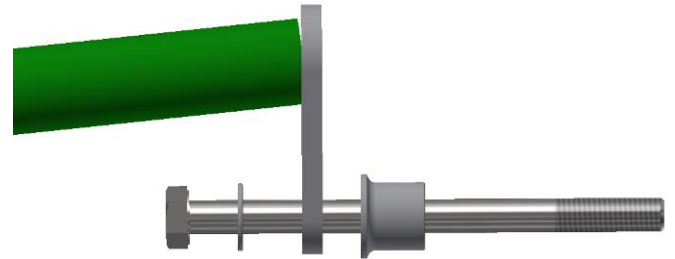
PICTURE 11



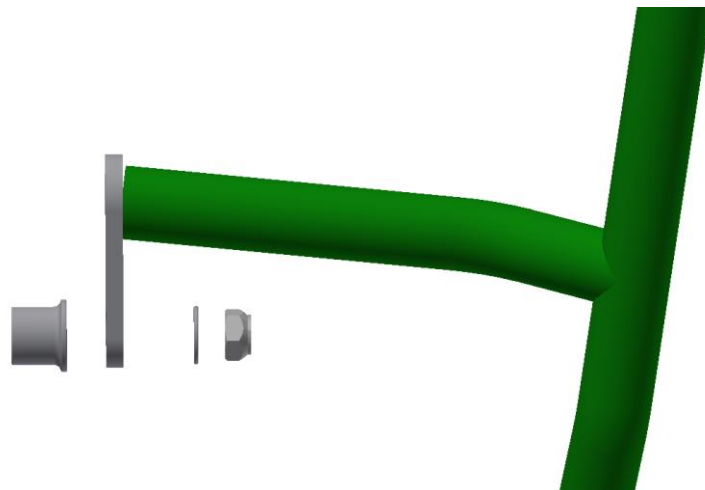
PICTURE 12



PICTURE 13



PICTURE 14



PICTURE 15

### **FITTING INSTRUCTIONS**

- It is advisable to support the engine with a jack and block of wood/plastic as shown in picture 1 to prevent any engine movement when the original engine bolts are loosened/removed (do not use excessive lifting forces as damage can occur).

### **Off-side (right side as you sit on the motorcycle)**

- Remove the nut arrowed in picture 2.

### **Near-side (left side as you sit on the motorcycle)**

- Remove the bolt as shown in picture 3.
- Remove the upper frame bolt as shown in picture 4.
- Remove the nut, washer and bolt as shown in pictures 5 and 6.
- Place one of the washers (item 4) onto one of the 70mm long hex head bolts (item 3) as shown in picture 7.

R&amp;G

Unit 1, Shelley's Lane, East Worldham, Alton, Hampshire, GU34 3AQ  
 Tel: +44 (0)1420 89007 Fax: +44 (0)1420 87301 [www.rg-racing.com](http://www.rg-racing.com) Email: [info@rg-racing.com](mailto:info@rg-racing.com)





- Place the bolt and washer through the upper mounting plate on the left-hand side adventure bar (**item 1**), then place 24mm long spacers (**item 2**) over the exposed end of the bolt as shown in **picture 7**.
- Offer this assembly into position, engage the bolt into the upper frame mount (do not fully tighten at this stage).
- Place one of the washers (**item 4**) onto the 90mm long cap head bolt (**item 8**) as shown in **picture 8**.
- Place the bolt and washer through the lower mounting plate on the left-hand side adventure bar (**item 1**), then place 47mm long spacers (**item 10**) over the exposed end of the bolt as shown in **picture 8**.
- Use one of the nuts (**item 7**) and washers (**item 4**) to secure in position as shown in **picture 5** (do not fully tighten at this stage).

#### **Off-side (right side as you sit on the motorcycle)**

- Remove the upper frame bolt as shown in **picture 9**.
- Remove the nut, washer and bolt as shown in **pictures 10 and 11**.
- Place one of the washers (**item 4**) onto one of the 70mm long hex head bolts (**item 3**) as shown in picture 7.
- Place the bolt and washer through the upper mounting plate on the right-hand side adventure bar (**item 14**), then place the remaining 24mm long spacer (**item 2**) over the exposed end of the bolt as shown in **picture 12**.
- Offer this assembly into position, engage the bolt into the upper frame mount (do not fully tighten at this stage).
- Place one of the washers (**item 4**) onto the 95mm long cap head bolt (**item 12**) as shown in **picture 13**.
- Place the bolt and washer through the lower mounting plate on the right-hand side adventure bar (**item 14**), then place 50mm long spacers (**item 11**) over the exposed end of the bolt as shown in **picture 13**.
- Use one of the nuts (**item 7**) and washers (**item 4**) to secure in position as shown in **picture 10** (do not fully tighten at this stage).
- Place one of the washers (**item 4**) onto the longest hex head bolt (**item 13**) as shown in **picture 14**.
- Place one of the 19mm long spacers (**item 6**) between the frame/engine mount and the middle mounting plate, then place the bolt and washer through the middle engine mounting hole.

#### **Near-side (left side as you sit on the motorcycle)**

- Place the remaining 19mm long spacer (**item 6**) between the frame/engine mount and the middle mounting plate, then secure using the remaining nut (**item 7**) and washer (**item 4**) as shown in **picture 15** (do not fully tighten at this stage).
- Tighten all the nuts and bolts ensuring no parts of the adventure bars contact any motorcycle parts.
- Remove the jack.
- Fit the nut/bolt covers (**items 5 and 9**) to the appropriate fastening.
- **Before the motorcycle is ridden please recheck tightness of all nuts and bolts, and the operation of the motorcycle at full lock in both directions.**

ISSUE 1 14/01/2021 (NSY)

R&G

Unit 1, Shelley's Lane, East Worldham, Alton, Hampshire, GU34 3AQ  
Tel: +44 (0)1420 89007 Fax: +44 (0)1420 87301 [www.rg-racing.com](http://www.rg-racing.com) Email: [info@rg-racing.com](mailto:info@rg-racing.com)



### CONSUMER NOTICE

The catalogue description and any exhibition of samples are only broad indications of the Products and R&G may make design changes which do not diminish their performance or visual appeal and supplying them in such state shall conform to the order. The Buyer acknowledges no representation or warranty (other than as to title) has been given or will apply to the Products other than those in R&G's order or confirmation and the Buyer confirms it has chosen the Products as being of merchantable quality and suitable for its particular purposes. Where R&G fits the Products or undertakes other services it shall exercise reasonable skill and care and rectify any fault free of charge unless the workmanship has been disturbed. The Buyer is responsible for ensuring that the warranty on the motorcycle is not affected by the fitting of the Products. On return of any defective Products R&G shall at its option either supply a replacement or refund the purchase money but shall not be liable if the Products have been modified or used or maintained otherwise than in accordance with R&G's or manufacturer's instructions and good engineering practice or if the defect arises from accident or neglect. Other than identified above and subject to R&G not limiting its liability for causing death and personal injury, it shall not be liable for indirect or consequential loss and otherwise its liability shall be limited to the amounts paid by the Buyer for the Products or the fitting or service concerned. These terms do not affect the Buyer's statutory rights.

### R&G RETURNS POLICY (NON-FAULTY GOODS)

Returns must be pre-authorized (if not pre-authorized the return will be rejected). Goods may only be returned direct to us if they were purchased direct from us (customer must prove if necessary). Otherwise to be returned to original vendor. Goods must be in re-sellable condition, in the opinion of R&G. All returns are subject to a 25% restocking and handling fee (25% of the gross value exc. P&P – at the prevailing price at time of purchase). The customer must pay any and all carriage charges. No returns of discontinued products, unless within 14 days of purchase. This policy does not affect your statutory rights and does not refer to faulty goods.

R&G





**NOTICE DE MONTAGE POUR AB0059 BARRES AVENTURE  
POUR ROYAL ENFIELD INTERCEPTOR 650 2019-**



**CE KIT CONTIENT LES ARTICLES ILLUSTRÉS ET ÉTIQUETES SUR LA PAGE.**

CERTAINES PARTIES PEUVENT ÊTRE PRÉSENTES UNIQUEMENT POUR LA CLARTE DES INSTRUCTIONS.

NE PAS PROCÉDER AU MONTAGE TANT QUE VOUS N'ÊTES PAS SÛR QUE TOUTES LES PIÈCES SOIENT PRÉSENTES.

**VEUILLEZ LIRE TOUTES LES INSTRUCTIONS AVANT DE CONTINUER.**

**EN CAS DE DOUTE LORS DU MONTAGE DE NOS PRODUITS, CONSULTEZ UN DE NOS REVENDEURS OU FAITES APPEL A UN TECHNICIEN QUALIFIÉ.**

VEUILLEZ NOTER QUE LA FAÇON DONT LE KIT EST EMBALLÉ NE REPRÉSENTE PAS NECESSAIREMENT LA MANIÈRE DE LE MONTER SUR LA MOTO.

SI DES RONDELLES EN CAOUTCHOUC SONT UTILISÉES POUR MAINTENIR LES COMPOSANTS SUR LES BOULONS, ELLES PEUVENT ÊTRE JETÉES.

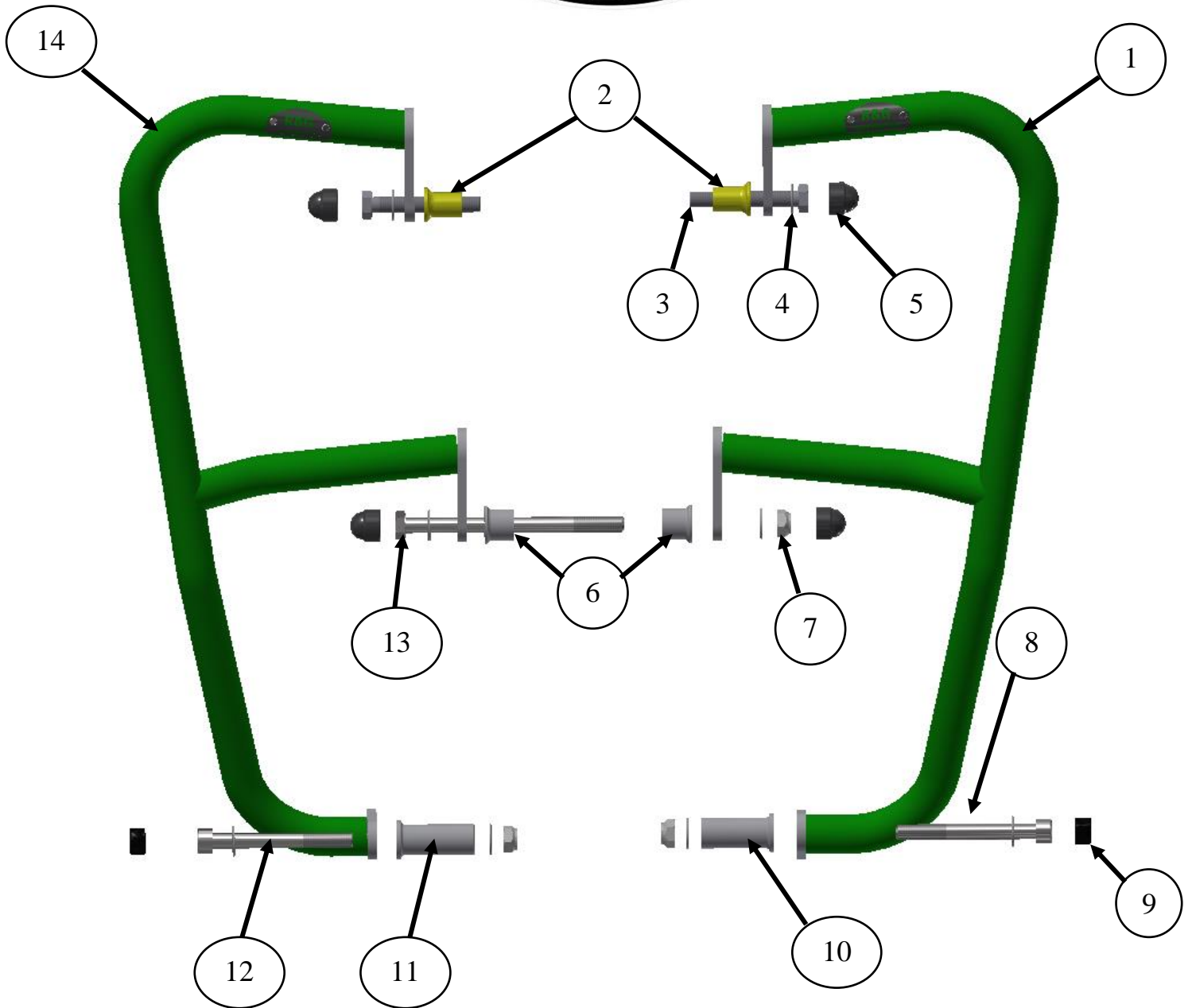
**NOTICE DISPONIBLE AU TÉLÉCHARGEMENT SUR :  
[WWW.RG-RACING.COM](http://WWW.RG-RACING.COM)**



<b>OUTILS REQUIS</b>	<b>VALEURS DE SERRAGE</b>
<ul style="list-style-type: none"> <li>• Clés Allen 8mm.</li> <li>• Clé à cliquet + douilles 14 et 17mm.               <ul style="list-style-type: none"> <li>• Clé dynamométrique (jusqu'à 40Nm).</li> <li>• Sangle ou prise similaire pour le supporter le mécanisme.</li> <li>• Bloc de bois ou de plastique.</li> </ul> </li> </ul>	M4 BOULON = 8Nm M5 BOULON = 12Nm M6 BOULON = 15Nm M8 BOULON = 20Nm M10 BOULON = 40Nm M12 BOULON = 40Nm

### **LÉGENDE**

<b>ARTICLE NO.</b>	<b>DESCRIPTION</b>	<b>QTÉ</b>
ARTICLE 1	BARRE AVENTURE CÔTÉ GAUCHE (AB0059 ASSEMBLAGE GAUCHE)	1
ARTICLE 2	ENTRETOISES 24mm DE LONG (S0774=Côté droit et gauche)	2
ARTICLE 3	M10 x 70mm BOULONS (HAUT--- Côté droit et gauche )	2
ARTICLE 4	M10 RONDELLES	8
ARTICLE 5	M10 CACHES BOULONS (NC0004)	4
ARTICLE 6	ENTRETOISES DU MILIEU 19mm DE LONG (S1173= Côté droit et gauche)	2
ARTICLE 7	M10 ÉCROUS	3
ARTICLE 8	M10 x 90mm BOULON (BAS--- Côté gauche)	2
ARTICLE 9	M10 CAPUCHONS BOULONS (NC0010)	2
ARTICLE 10	ENTRETOISE INFÉRIEURE GAUCHE 47mm DE LONG (S1245)	1
ARTICLE 11	ENTRETOISE INFÉRIEURE DROITE 50mm DE LONG (S1246)	1
ARTICLE 12	M10 x 95mm BOULON (BAS—Côté droit)	5
ARTICLE 13	M10 x 145mm BOULON (MILIEU)	1
ARTICLE 14	BARRE AVENTURE CÔTÉ DROIT (AB0059 ASSEMBLAGE DROIT)	1



**ASSEMBLAGE À L'AVANT DE LA MOTO**



### **NOTICE DE MONTAGE**

- **Il est conseillé de soutenir le moteur avec un cric et un bloc de bois / plastique comme indiqué sur la photo 1 pour éviter tout mouvement du moteur lorsque les boulons d'origine du moteur sont desserrés / retirés (ne pas utiliser de forces de levage excessives car des dommages peuvent survenir).**

### **Côté droit (lorsqu'on est assis sur la moto)**

- Retirez l'écrou fléché sur la photo 2.

### **Côté gauche (lorsqu'on est assis sur la moto)**

- Retirez le boulon comme indiqué sur la photo 3.
- Retirez le boulon du cadre supérieur comme indiqué sur la photo 4.
- Retirez l'écrou, la rondelle et le boulon comme indiqué sur les photos 5 et 6.
- Placez l'une des rondelles (article 4) sur l'un des boulons à tête hexagonale de 70 mm de long (article 3) comme indiqué sur la photo 7.
- Placez le boulon et la rondelle à travers la plaque de montage supérieure sur la barre aventure du côté gauche (article 1), puis placez des entretoises de 24 mm de long (article 2) sur l'extrémité exposée du boulon comme indiqué sur la photo 7.
- Présentez cet assemblage en place, engagez le boulon dans le support de cadre supérieur (ne serrez pas complètement à ce stade).
- Placez l'une des rondelles (article 4) sur le boulon à tête cylindrique de 90 mm de long (article 8) comme indiqué sur la photo 8.
- Placez le boulon et la rondelle à travers la plaque de montage inférieure sur la barre d'aventure du côté gauche (article 1), puis placez des entretoises de 47 mm de long (article 10) sur l'extrémité exposée du boulon comme indiqué sur la photo 8.
- Utilisez l'un des écrous (article 7) et rondelles (article 4) pour fixer en position comme indiqué sur la photo 5 (ne pas serrer complètement à ce stade).

### **Côté droit (lorsqu'on est assis sur la moto)**

- Retirez le boulon du cadre supérieur comme indiqué sur la photo 9.
- Retirez l'écrou, la rondelle et le boulon comme indiqué sur les photos 10 et 11.
- Placez l'une des rondelles (article 4) sur l'un des boulons à tête hexagonale de 70 mm de long (article 3) comme indiqué sur la photo 7.
- Placez le boulon et la rondelle à travers la plaque de montage supérieure de la barre d'aventure du côté droit (article 14), puis placez l'entretoise de 24 mm de long restante (article 2) sur l'extrémité exposée du boulon comme indiqué sur la photo 12.
- Présentez cet assemblage en place, engagez le boulon dans le support de cadre supérieur (ne serrez pas complètement à ce stade).
- Placez l'une des rondelles (article 4) sur le boulon à tête cylindrique de 95 mm de long (article 12) comme indiqué sur la photo 13.
- Placez le boulon et la rondelle à travers la plaque de montage inférieure sur la barre aventure du côté droit (article 14), puis placez des entretoises de 50 mm de long (article 11) sur l'extrémité exposée du boulon comme indiqué sur la photo 13.
- Utilisez l'un des écrous (article 7) et rondelles (article 4) pour fixer en position comme indiqué sur la photo 10 (ne pas serrer complètement à ce stade).





- Placer l'une des rondelles (article 4) sur le boulon à tête hexagonale le plus long (article 13) comme indiqué sur la photo 14.
- Placez l'une des entretoises de 19 mm de long (article 6) entre le châssis / support moteur et la plaque de montage centrale, puis placez le boulon et la rondelle dans le trou de montage central du moteur.

**Côté gauche (lorsqu'on est assis sur la moto)**

- Placez l'entretoise de 19 mm restante (article 6) entre le châssis / support moteur et la plaque de montage centrale, puis fixez à l'aide de l'écrou (article 7) et de la rondelle restants (article 4) comme indiqué sur la cette étape).
- Serrez tous les écrous et boulons en vous assurant qu'aucune partie des barres Adventure n'entre en contact avec les pièces de la moto.
- Retirez la prise.
- Monter les couvercles d'écrous / boulons (articles 5 et 9) sur la fixation appropriée.
- **Avant de conduire la moto, veuillez révéifier le serrage de tous les écrous et boulons, et le fonctionnement de la moto à verrouillage complet dans les deux sens.**

ISSUE 1 14/01/2021 (NSY)