



**FITTING INSTRUCTIONS FOR AB0038 ADVENTURE BARS  
FOR KTM DUKE 390/250 2017-**



**THIS KIT CONTAINS THE ITEMS PICTURED AND LABELLED OVER PAGE.**

SOME PARTS MAY BE SHOWN FOR CLARITY OF INSTRUCTIONS ONLY.

DO NOT PROCEED UNTIL YOU ARE SURE ALL PARTS ARE PRESENT.

**PLEASE READ ALL INSTRUCTIONS BEFORE PROCEEDING.**

**IF IN ANY DOUBT WHEN FITTING OUR PRODUCTS, CONSULT ONE OF  
OUR DEALERS OR HAVE FITTED BY A QUALIFIED TECHNICIAN.**

PLEASE NOTE THAT THE WAY THE KIT IS PACKED DOES NOT NECESSARILY REPRESENT THE  
WAY OF MOUNTING TO THE BIKE.

IN THE EVENT OF RUBBER WASHERS BEING USED TO HOLD COMPONENTS ONTO BOLTS,  
THESE RUBBER WASHERS CAN BE THROWN AWAY.

**DIGITAL COPIES OF THESE INSTRUCTIONS ARE AVAILABLE FROM:**

[WWW.RG-RACING.COM](http://WWW.RG-RACING.COM)

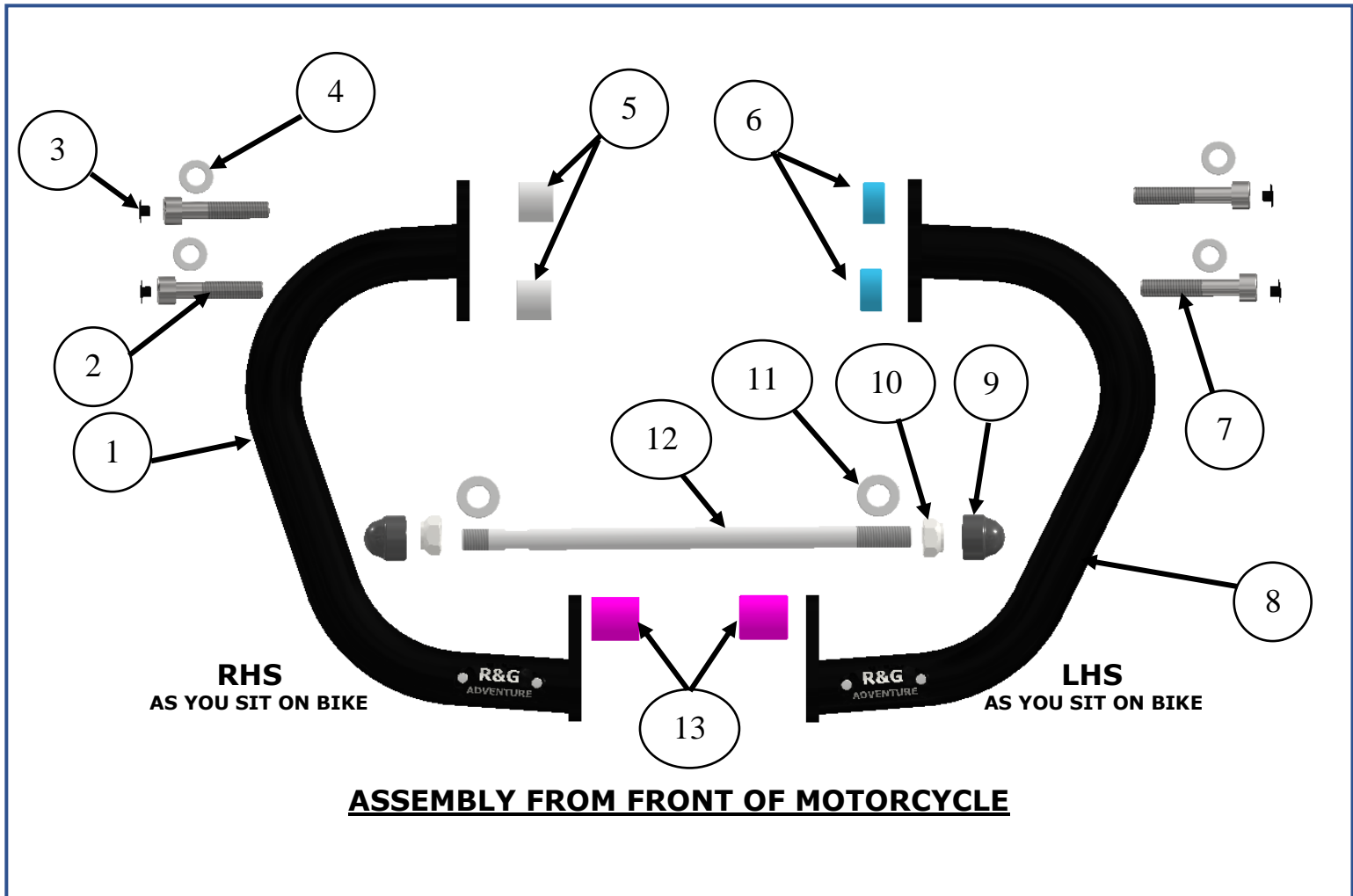


<b><u>TOOLS REQUIRED</u></b>	<b><u>GENERAL TORQUE SETTINGS</u></b>
<ul style="list-style-type: none"> <li>• Set of metric Allen keys or socket bits to include 4, 5 &amp; 6mm A/F size.</li> <li>• Socket set to include 10, 14 and 17mm A/F sockets or spanners. <ul style="list-style-type: none"> <li>• Torque wrench (up-to 40Nm).</li> </ul> </li> <li>• Suitable Jack or support mechanism. <ul style="list-style-type: none"> <li>• Block of wood or plastic.</li> </ul> </li> </ul>	M4 BOLT = 8Nm M5 BOLT = 12Nm M6 BOLT = 15Nm M8 BOLT = 20Nm M10 BOLT = 40Nm M12 BOLT = 40Nm

### **LEGEND**

<b>ITEM NO.</b>	<b>DESCRIPTION</b>	<b>QTY</b>
ITEM 1	ADVENTURE BAR RIGHT-HAND SIDE (AB0038 RHS ASSEMBLY)	1
ITEM 2	M8 x 1.25 x 45mm LONG CAP HEAD BOLTS	2
ITEM 3	M8 FLAT CAPS (NC0009)	4
ITEM 4	M8 WASHERS	4
ITEM 5	SPACERS 16.5mm LONG (S0153)	2
ITEM 6	SPACERS 10mm LONG (S1089)	2
ITEM 7	M8 x 1.25 x 40mm LONG CAP HEAD BOLTS	2
ITEM 8	ADVENTURE BAR LEFT-HAND SIDE (AB0038 LHS ASSEMBLY)	1
ITEM 9	BOLT COVERS (NC0004)	2
ITEM 10	M10 NYLOC NUTS	2
ITEM 11	M10 WASHERS	2
ITEM 12	SPINDLE BAR M10x1.25 x 205mm LONG (SB085)	1
ITEM 13	SPACERS 22mm LONG (S1090)	2

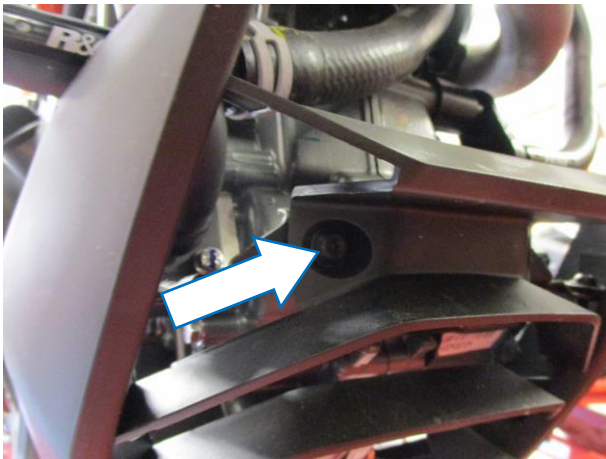
R&G



PICTURE 1



PICTURE 2



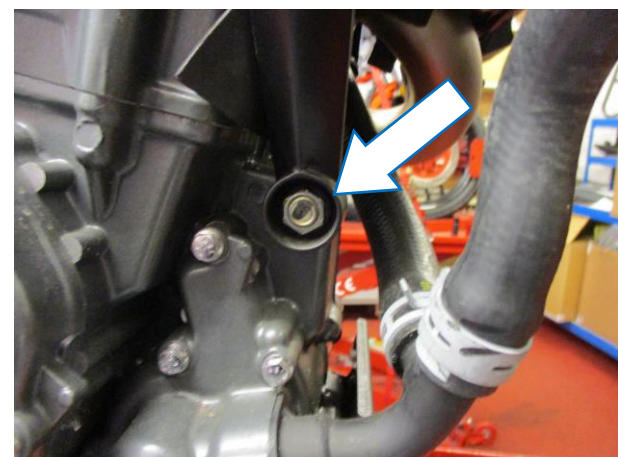
PICTURE 3



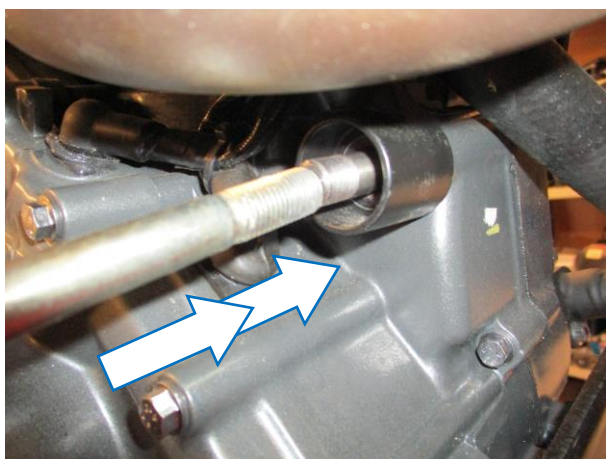
PICTURE 4



PICTURE 5



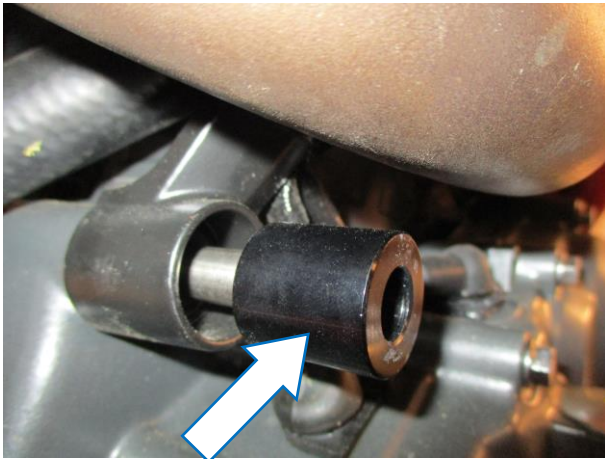
PICTURE 6



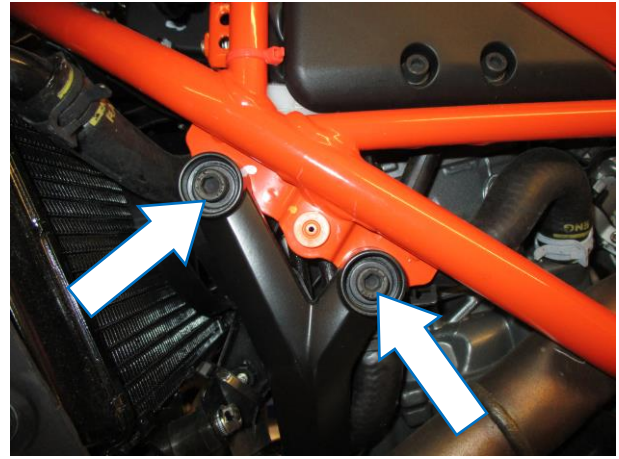
PICTURE 7



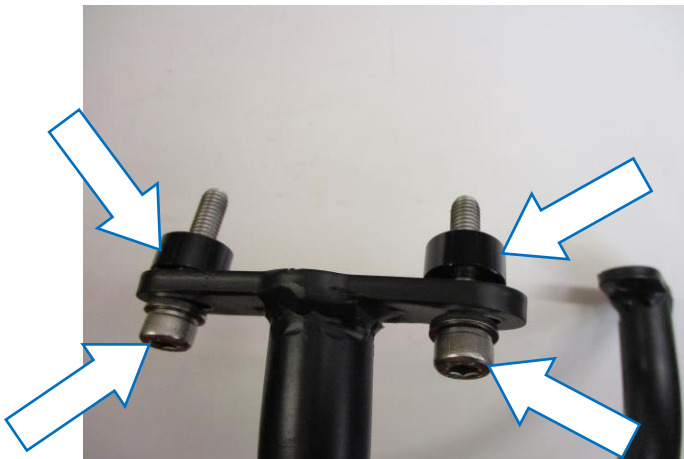
PICTURE 8



PICTURE 9



PICTURE 10



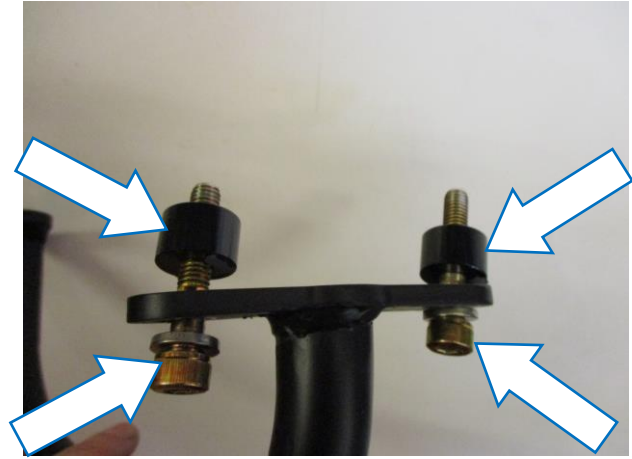
PICTURE 11



PICTURE 12



PICTURE 13



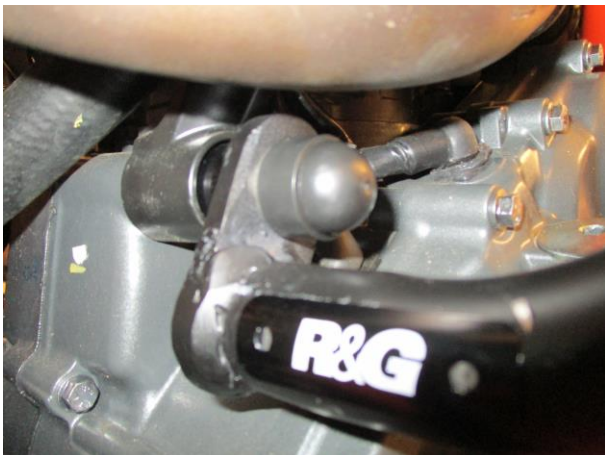
PICTURE 14



PICTURE 15



PICTURE 16



PICTURE 17



PICTURE 18

### **FITTING INSTRUCTIONS**

- **It is advisable to support the engine as shown in picture 5 to prevent any engine movement when the original engine bolts are loosened/removed (do not use excessive force as damage can occur).**
- To use a jack to support the engine you will need to remove the original sump guard by removing the four bolts arrowed in **pictures 1, 2, 3 and 4.**

### **Off side (right side as you sit on the motorcycle)**

- Remove the nut arrowed in **picture 6.**
- Remove the original engine bolt, if required use the new engine bar (**item 12**) and a soft faced mallet to carefully drift the original bolt out as shown in **picture 7.**
- Leave the new engine bar in place leaving equal amount protruding from either side.
- Fit the two largest spacers (**item 13**) over the exposed threads on each side as shown in **pictures 8 and 9.**

R&amp;G

Unit 1, Shelley's Lane, East Worldham, Alton, Hampshire, GU34 3AQ  
 Tel: +44 (0)1420 89007 Fax: +44 (0)1420 87301 [www.rg-racing.com](http://www.rg-racing.com) Email: [info@rg-racing.com](mailto:info@rg-racing.com)

**Near side (left side as you sit on the motorcycle)**

- Remove the two bolts arrowed in **picture 10**.
- Place two of the M8 washers (**item 4**) onto the two shorter M8 cap head bolts (**item 7**) then through the upper mounting bracket of the left-hand side adventure bar (**item 8**) as shown in **picture 11**.
- Place the two shorter spacers (**item 6**) onto the exposed threads as shown in **picture 11**.
- Offer this assembly into position as shown in the top picture and engage the top two bolts (do not tighten at this stage and ensure the adventure bar does not contact any other part of the motorcycle).
- Place one of the M10 washers (**item 11**) and one of the nyloc nuts (**item 10**) onto the exposed thread as shown in **picture 12** (please ensure the nut is full engaged, it can't be tightened at this stage).

**Off side (right side as you sit on the motorcycle)**

- Remove the two bolts arrowed in **picture 13**.
- Place the two remaining M8 washers (**item 4**) onto the two longer M8 cap head bolts (**item 2**) then through the upper mounting bracket of the right-hand side adventure bar (**item 1**) as shown in **picture 14**.
- Place the two remaining longer spacers (**item 5**) onto the exposed threads as shown in **picture 14**.
- Offer this assembly into position as shown in the top picture and engage the top two bolts (do not tighten at this stage and ensure the adventure bar does not contact any other part of the motorcycle).
- Place the remaining M10 washer (**item 11**) and the remaining nyloc nuts (**item 10**) onto the exposed thread as shown in **picture 15** (please ensure the nut is full engaged).
- Tighten the lower mounting nuts so equal amounts protrude from either side.
- Tighten all four top bolts and fit the relevant covers (**items 3 and 9**) as shown in **pictures 16, 17 and 18**.
- Refit the sump guard as original.

ISSUE 1 21/11/2019 (NSY)



### CONSUMER NOTICE

The catalogue description and any exhibition of samples are only broad indications of the Products and R&G may make design changes which do not diminish their performance or visual appeal and supplying them in such state shall conform to the order. The Buyer acknowledges no representation or warranty (other than as to title) has been given or will apply to the Products other than those in R&G's order or confirmation and the Buyer confirms it has chosen the Products as being of merchantable quality and suitable for its particular purposes. Where R&G fits the Products or undertakes other services it shall exercise reasonable skill and care and rectify any fault free of charge unless the workmanship has been disturbed. The Buyer is responsible for ensuring that the warranty on the motorcycle is not affected by the fitting of the Products. On return of any defective Products R&G shall at its option either supply a replacement or refund the purchase money but shall not be liable if the Products have been modified or used or maintained otherwise than in accordance with R&G's or manufacturer's instructions and good engineering practice or if the defect arises from accident or neglect. Other than identified above and subject to R&G not limiting its liability for causing death and personal injury, it shall not be liable for indirect or consequential loss and otherwise its liability shall be limited to the amounts paid by the Buyer for the Products or the fitting or service concerned. These terms do not affect the Buyer's statutory rights.

### R&G RETURNS POLICY (NON-FAULTY GOODS)

Returns must be pre-authorized (if not pre-authorized the return will be rejected). Goods may only be returned direct to us if they were purchased direct from us (customer must prove if necessary). Otherwise to be returned to original vendor. Goods must be in re-sellable condition, in the opinion of R&G. All returns are subject to a 25% restocking and handling fee (25% of the gross value exc. P&P – at the prevailing price at time of purchase). The customer must pay any and all carriage charges. No returns of discontinued products, unless within 14 days of purchase. This policy does not affect your statutory rights and does not refer to faulty goods.

R&G

Unit 1, Shelley's Lane, East Worldham, Alton, Hampshire, GU34 3AQ  
Tel: +44 (0)1420 89007 Fax: +44 (0)1420 87301 [www.rg-racing.com](http://www.rg-racing.com) Email: [info@rg-racing.com](mailto:info@rg-racing.com)





**NOTICE DE MONTAGE POUR  
AB0038 BARRES AVENTURE  
POUR KTM DUKE 390/250 2017-**



**LE KIT CONTIENT LES ARTICLES EN PHOTO ET ETIQUETTES SUR LA PAGE**

**LES PARTIES PRESENTÉES PEUVENT ETRE UNIQUEMENT  
REPRESENTATIVES POUR LA CLARTE DES INSTRUCTIONS**

**NE PAS PROCEDER AU MONTAGE AVANT DE VOUS ETRES ASSURE QUE TOUTES LES  
PIECES SOIENT PRESENTES.**

**SVP, LIRE L'ENSEMBLE DE LA NOTICE AVANT DE PROCEDER AU MONTAGE.**

**EN CAS DE DOUTE LORS DU MONTAGE, CONSULTEZ UN DE NOS REVENDEURS, OU  
FAITES EFFECTUER LE MONTAGE PAR UN TECHNICIEN QUALIFIE.**

LA FAÇON DONT LE KIT EST EMBALLE NE CORRESPOND PAS FORCEMENT A LA FAÇON DE  
MONTER LES PIECES SUR LA MOTO .

NOTEZ QUE SI LES KITS SONT EMBALLES AVEC DES RONDELLES EN CAOUTCHOUC  
SERVANT A TENIR LES COMPOSANTS, CES RONDELLES DOIVENT ETRE JETEES.

**NOTICE DISPONIBLE AU TELECHARGEMENT SUR :**

**[WWW.RG-RACING.COM](http://WWW.RG-RACING.COM)**

R&G

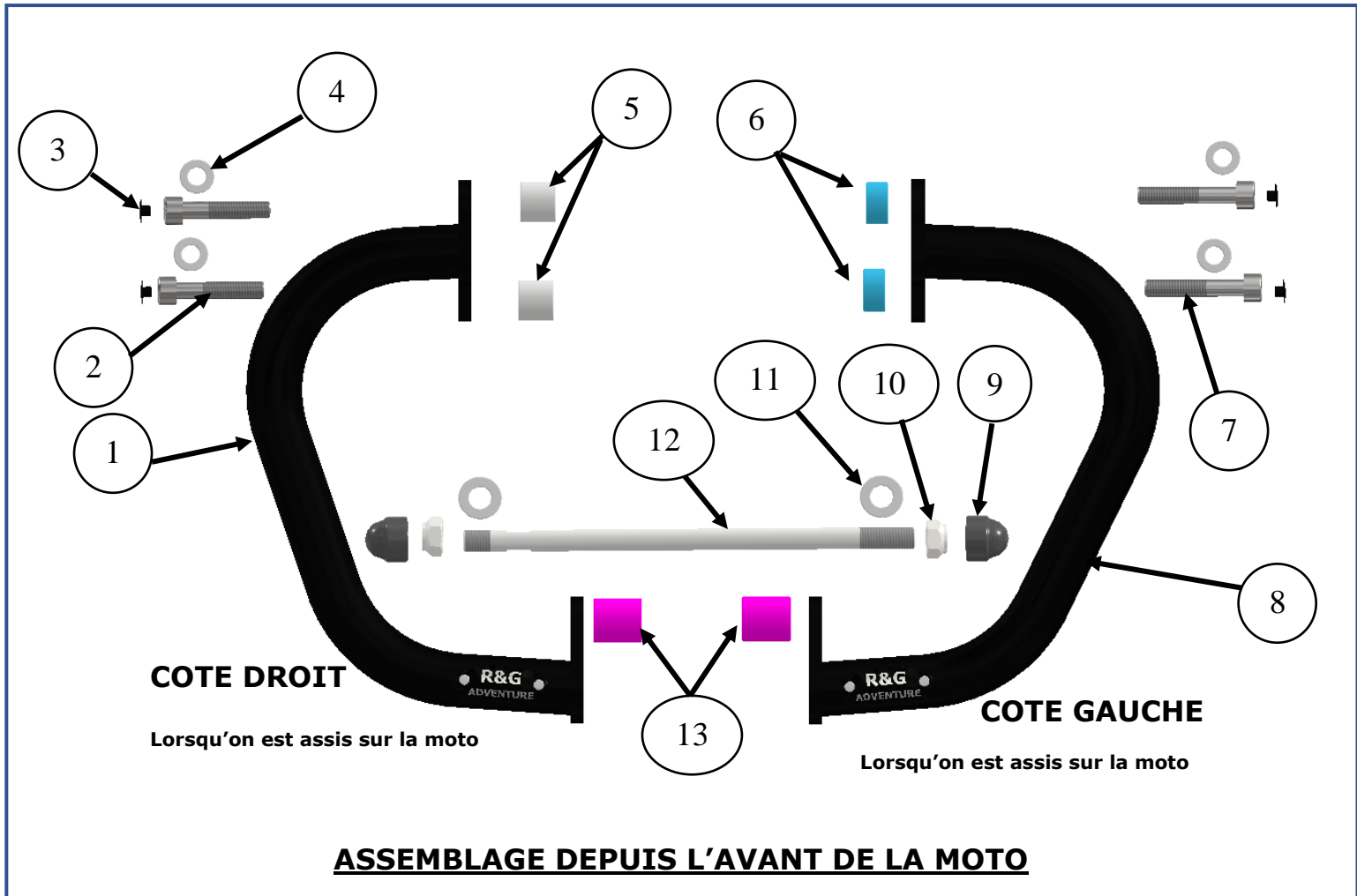
Unit 1, Shelley's Lane, East Worldham, Alton, Hampshire, GU34 3AQ  
Tel: +44 (0)1420 89007 Fax: +44 (0)1420 87301 [www.rg-racing.com](http://www.rg-racing.com) Email: [info@rg-racing.com](mailto:info@rg-racing.com)



<u>OUTILS REQUIS</u>	<u>VALEURS DE SERRAGE</u>
<ul style="list-style-type: none"> <li>• Clés Allen 4, 5 &amp; 6mm.</li> <li>• Clé à cliquet + douilles 10, 14 et 17mm.</li> <li>• Clé dynamométrique (à 40Nm).</li> <li>• Prise adaptée ou support.</li> <li>• Morceau de bois.</li> </ul>	<p>M4 BOULON = 8Nm  M5 BOULON = 12Nm  M6 BOULON = 15Nm  M8 BOULON = 20Nm  M10 BOULON = 40Nm  M12 BOULON = 40Nm</p>

### LEGENDE

<b>ARTICLE NO.</b>	<b>DESCRIPTION</b>	<b>QTE</b>
ARTICLE 1	BARRE AVENTURE DROITE (AB0038 COTE DROIT)	1
ARTICLE 2	M8 x 1.25 x 45mm BOULONS	2
ARTICLE 3	M8 CAPUCHONS (NC0009)	4
ARTICLE 4	M8 RONDELLES	4
ARTICLE 5	ENTRETOISES 16.5mm (S0153)	2
ARTICLE 6	ENTRETOISES 10mm (S1089)	2
ARTICLE 7	M8 x 1.25 x 40mm BOULONS	2
ARTICLE 8	BARRE AVENTURE GAUCHE (AB0038 ASSEMBLAGE GAUCHE)	1
ARTICLE 9	CACHES BOULONS (NC0004)	2
ARTICLE 10	M10 ECROUS	2
ARTICLE 11	M10 RONDELLES	2
ARTICLE 12	AXE M10x1.25 x 205mm (SB085)	1
ARTICLE 13	ENTRETOISES 22mm (S1090)	2





### **NOTICE DE MONTAGE**

- **Il est conseillé de soutenir le moteur comme indiqué sur la photo 5 pour éviter tout mouvement du moteur lorsque les boulons d'origine du moteur sont desserrés / retirés (ne pas exercer de force excessive, cela pourrait l'endommager).**
- Pour utiliser un cric pour soutenir le moteur, vous devrez retirer la protection d'origine en retirant les quatre boulons fléchés des photos 1, 2, 3 et 4.

### **Côté droit (Lorsqu'on est assis sur la moto)**

- Retirez l'écrou indiqué par la flèche sur la photo 6.
- Retirez le boulon du moteur d'origine. Si nécessaire, utilisez le nouvel axe moteur (article 12) et un maillet à surface souple pour faire glisser avec précaution le boulon d'origine comme indiqué sur la photo 7.
- Laissez le nouvel axe moteur en place en laissant une quantité égale dépasser de chaque côté.
- Montez les deux plus grandes cales (**article 13**) sur les filets apparents de chaque côté, voir **photos 8 et 9**.

### **Côté gauche (Lorsqu'on est assis sur la moto)**

- Retirez les deux boulons fléchés sur la photo 10.
- Placez deux des rondelles M8 (article 4) sur les deux boulons à tête cylindrique M8 plus courts (article 7), puis à travers le support de fixation supérieur de la barre Aventure gauche (article 8), comme indiqué sur la photo 11.
- Placez les deux entretoises plus courtes (article 6) sur les filets exposés, comme indiqué sur la photo 11.
- Offrez cet assemblage comme indiqué sur la photo du haut et engagez les deux boulons du haut (ne serrez pas à ce stade et assurez-vous que la barre Aventure ne touche aucune autre partie de la moto).
- Placez l'une des rondelles M10 (article 11) et l'un des écrous (article 10) sur le filetage exposé, comme indiqué sur la photo 12 (veuillez vous assurer que l'écrou soit bien engagé, il ne peut pas être serré à ce stade).



**Côté droit (Lorsqu'on est assis sur la moto)**

- Retirez les deux boulons fléchés sur la photo 13.
- Placez les deux rondelles M8 restantes (article 4) sur les deux boulons à tête cylindrique M8 plus longs (article 2), puis à travers le support de montage supérieur de la barre Aventure côté droit (article 1), comme indiqué sur la photo 14.
- Placez les deux entretoises les plus longues (article 5) sur les filets exposés, comme indiqué sur la photo 14.
- Offrez cet assemblage comme indiqué sur la photo du haut et engagez les deux boulons du haut (ne serrez pas à ce stade et assurez-vous que la barre Aventure ne touche aucune autre partie de la moto).
- Placez la rondelle M10 restante (article 11) et les écrous restants (article 10) sur le filetage exposé, comme indiqué sur la photo 15 (assurez-vous que l'écrou soit bien engagé).
- Serrez les écrous de montage inférieurs afin que des quantités égales dépassent des deux côtés.
- Serrez les quatre boulons supérieurs et fixez les caches correspondants (articles 3 et 9) comme indiqué sur les photos 16, 17 et 18.
- Reposer le carter de protection comme à l'origine.

ISSUE 1 21/11/2019 (NSY)



**MONTAGEANLEITUNG FÜR AB0038 ADVENTURE STURZBÜGEL  
FÜR KTM DUKE 390/250 2017-**



**ALLE KIT-TEILE SIND AUF DEN FOLGENDEN SEITEN ABGEBILDET UND  
GEKENNZEICHNET.**

DIE ABGEBILDETEN TEILE DIENEN LEDIGLICH ZUR ERKLÄRUNG.

ÜBERPRÜFEN SIE ZUERST, DASS ALLE TEILE VORHANDEN SIND.

**LESEN SIE DIE MONTAGEANLEITUNG KOMPLETT DURCH, BEVOR SIE ANFANGEN.**

**WENN SIE BEI DER MONTAGE DIESES PRODUKTES UNSICHER SIND,  
BITTE EINEN UNSERER HÄNDLER KONTAKTIEREN ODER DAS KIT VON  
EINEM QUALIFIZIERTEN ZWEIRAD-MECHANIKER MONTIEREN LASSEN.**

DIE VERPACKUNG DER TEILE STELLT NICHT DIE REIHENFOLGE DER MONTAGE DAR.

HINWEIS FÜR KITS MIT PLASTIKUNTERLEGSCHLEIBEN AN DEN SCHRAUBEN –  
DIESE PLASTIK-UNTERLEGSCHLEIBEN WERDEN NICHT FÜR DEN EINBAU BENÖTIGT!

**EINE DIGITALE VERSION DIESER MONTAGEANLEITUNG KANN AUF  
FOLGENDER SEITE HERUNTERGELADEN WERDEN:**

[WWW.RG-RACING.COM](http://WWW.RG-RACING.COM)

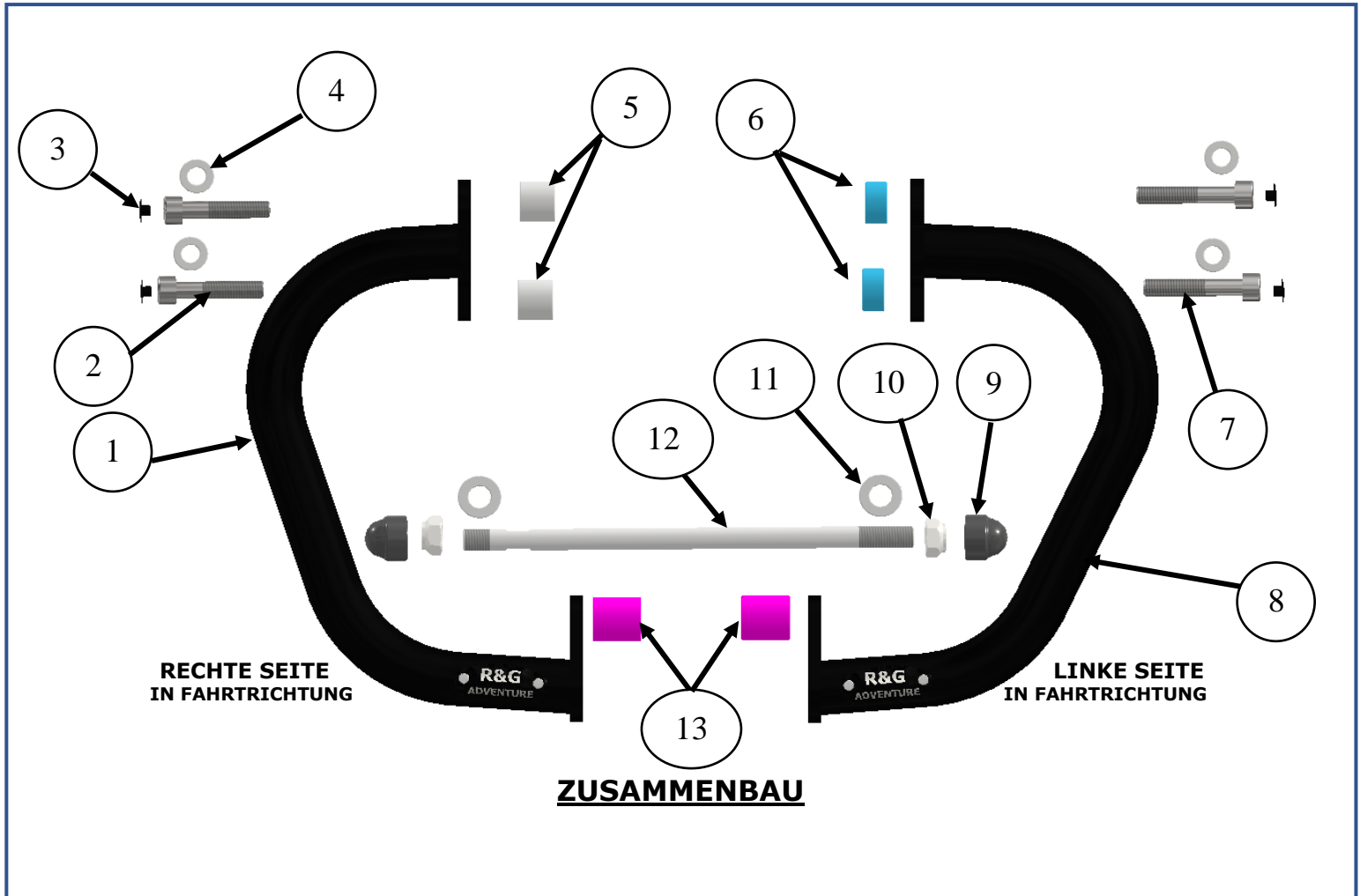


<p><b><u>SIE BENÖTIGEN FOLGENDES WERKZEUG:</u></b></p> <ul style="list-style-type: none"> <li>• Satz Inbusschlüssel oder Steckschlüssel-Einsätze inkl. Gr. 4, 5 &amp; 6mm A/F</li> <li>• Steckschlüsselsatz inkl. Gr. 10, 14 und 17mm A/F             <ul style="list-style-type: none"> <li>• Drehmomentschlüssel (bis 40Nm)</li> <li>• Heber oder ähnliches, um das Motorrad zu stützen                 <ul style="list-style-type: none"> <li>• Holzblock</li> </ul> </li> </ul> </li> </ul>	<p><b><u>ALLGEM. ANZUGSDREHMOMENTE</u></b></p> <p>M4 SCHRAUBE = 8Nm  M5 SCHRAUBE = 12Nm  M6 SCHRAUBE = 15Nm  M8 SCHRAUBE = 20Nm  M10 SCHRAUBE = 40Nm  M12 SCHRAUBE = 40Nm</p>
---	---

### **LIEFERUMFANG**

<b>ARTIKEL NR.</b>	<b>BESCHREIBUNG</b>	<b>MENGE</b>
ARTIKEL 1	ADVENTURE STURZBÜGEL RECHTS (AB0038 ZUSAMMENBAU RECHTE SEITE)	1
ARTIKEL 2	M8 x 1,25 x 45mm INBUSSCHRAUBE	2
ARTIKEL 3	M8 FLACHE KAPPE (NC0009)	4
ARTIKEL 4	M8 UNTERLEGSCHIEBE	4
ARTIKEL 5	DISTANZHALTER 16,5mm LÄNGE (S0153)	2
ARTIKEL 6	DISTANZHALTER 10mm LÄNGE (S1089)	2
ARTIKEL 7	M8 x 1,25 x 40mm INBUSSCHRAUBE	2
ARTIKEL 8	ADVENTURE STURZBÜGEL (AB0038 ZUSAMMENBAU LINKE SEITE)	1
ARTIKEL 9	SCHRAUBEN-ABDECKUNGEN (NC0004)	2
ARTIKEL 10	M10 SELBSTSICHERNDE MUTTER	2
ARTIKEL 11	M10 UNTERLEGSCHIEBE	2
ARTIKEL 12	VERBINDUNGSSTANGE M10x1,25 x 205mm (SB085)	1
ARTIKEL 13	DISTANZHALTER 22mm LÄNGE (S1090)	2

R&G







### **MONTAGEANLEITUNG**

- **Es wird empfohlen, den Motor während der Montage zu stützen (wie in **Abbildung 5** abgebildet). Somit wird verhindert, dass der Motor sich bewegen kann, wenn die Originalschrauben gelöst / entfernt werden (bitte keine übermäßige Kraft anwenden, da dies eventuell Schäden verursachen kann).**
- Wenn Sie den Motor mit einem Heber stützen, müssen Sie den original Ölwannenschutz entfernen, indem Sie die vier Schrauben entfernen, die in den **Abbildungen 1, 2, 3 und 4** abgebildet und gekennzeichnet sind.

### **Rechte Seite (in Fahrtrichtung)**

- Entfernen Sie die Mutter, die in **Abbildung 6** mit einem Pfeil gekennzeichnet ist.
- Entfernen Sie die Originalschraube für den Motor – falls erforderlich, die neue Verbindungsstange (**Artikel 12**) und einen Schonhammer benutzen, um die Originalschraube vorsichtig rauszuschieben – siehe **Abbildung 7**.
- Die neue Verbindungsstange in Position lassen – diese soll nun an beiden Seiten des Motorrades gleichmäßig hervorsteher.
- Montieren Sie die zwei größten Distanzhalter (**Artikel 13**) an den hervorstehenden Gewinden an beiden Seiten wie in den **Abbildungen 8 und 9** abgebildet.

### **Linke Seite (in Fahrtrichtung)**

- Entfernen Sie die zwei Schrauben, die in **Abbildung 10** gekennzeichnet sind.
- Zwei M8 Unterlegscheiben (**Artikel 4**) an den zwei kürzeren M8 Inbusschrauben (**Artikel 7**) montieren, und diese durch die obere Montagehalterung am linken Adventure-Sturzbügel (**Artikel 8**) führen wie in **Abbildung 11** abgebildet.
- Die zwei kürzeren Distanzhalter (**Artikel 6**) an den hervorstehenden Gewinden anbringen – siehe **Abbildung 11**.
- Diese Einheit in Position bringen wie im oberen Bild abgebildet und die zwei oberen Schrauben einrasten (zu diesem Zeitpunkt nicht festziehen – bitte darauf achten, dass der Adventure-Sturzbügel keine Teile des Motorrades berührt).
- Eine M10 Unterlegscheibe (**Artikel 11**) und eine selbstsichernde Mutter (**Artikel 10**) am hervorstehenden Gewinde anbringen wie in **Abbildung 12** (abgebildet (bitte sicherstellen, dass die Mutter komplett eingerastet ist, sie kann zu diesem Zeitpunkt nicht festgezogen werden).



### **Rechte Seite (in Fahrtrichtung)**

- Entfernen Sie die zwei Schrauben, die in **Abbildung 13** gekennzeichnet sind.
- Die zwei übrigen M8 Unterlegscheiben (**Artikel 4**) an den zwei längeren M8 Inbusschrauben (**Artikel 2**) montieren, und diese durch die obere Montagehalterung am rechten Adventure-Sturzbügel (**Artikel 1**) führen wie in **Abbildung 14** abgebildet.
- Die zwei übrigen längeren Distanzhalter (**Artikel 5**) an den hervorstehenden Gewinden anbringen – siehe **Abbildung 14**.
- Diese Einheit in Position bringen wie im oberen Bild abgebildet und die zwei oberen Schrauben einrasten (zu diesem Zeitpunkt nicht festziehen – bitte darauf achten, dass der Adventure-Sturzbügel keine Teile des Motorrades berührt).
- Die übrige M10 Unterlegscheibe (**Artikel 11**) und die übrige selbstsichernde Mutter (**Artikel 10**) am hervorstehenden Gewinde anbringen wie in **Abbildung 15** abgebildet (bitte sicherstellen, dass die Mutter komplett eingerastet ist).
- Die unteren Befestigungsmuttern festziehen, sodass sie an beiden Seiten gleichmäßig hervorstehen.
- Ziehen Sie alle vier oberen Schrauben fest und montieren Sie die entsprechenden Abdeckungen (**Artikel 3 und 9**) wie in den **Abbildungen 16, 17 und 18** abgebildet.
- Montieren Sie den Ölwannenschutz wie ursprünglich wieder.

AUSGABE 1 21/11/2019 (NSY)