



LP0250

FITTING INSTRUCTIONS FOR LP0250BK LICENCE PLATE BRACKET
HUSQVARNA VITPILEN/SVARTPILEN 401 2018
(FOR USE WITH STANDARD AND R&G MINI INDICATORS (8mm))

Page | 1



THIS KIT CONTAINS THE ITEMS PICTURED AND LABELLED BELOW.
DO NOT PROCEED UNTIL YOU ARE SURE ALL PARTS ARE PRESENT.

Please note that the way the kit is packed does not necessarily represent the way of mounting to the bike

THE PARTS SHOWN MAY BE REPRESENTATIVE ONLY (FOR CLARITY OF INSTRUCTIONS ONLY)

Digital copies of these instructions are available to download from www.rg-racing.com

GENERAL TORQUE SETTINGS

M4 BOLT = 8Nm
M5 BOLT = 12Nm
M6 BOLT = 15Nm
M8 BOLT = 20Nm
M10 BOLT = 40Nm

Please note that in cases where kits are packed with rubber washers holding the components onto the bolt – *the rubber washers should be thrown away!*

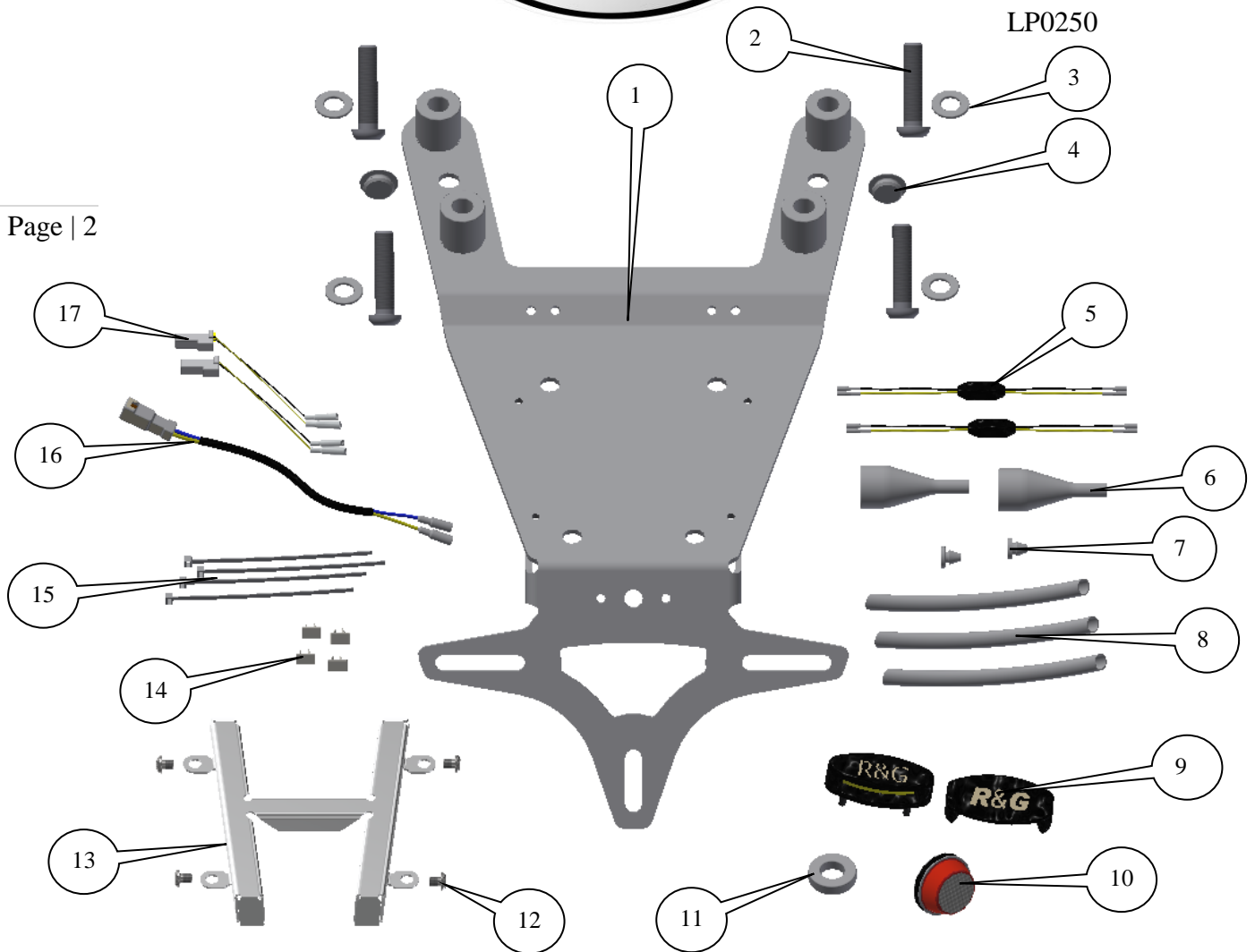
TOOLS REQUIRED

- Set of metric Allen keys.
- Socket set to include 8, 10, 12 and 13mm A/F socket and wrench.
 - Torx bits to include T20, 25, 30, 40 and 45.
- Set of metric spanners to include 9, 12 and 13mm A/F sizes.
 - Phillips driver.
 - Electrical pliers/crimps.
 - Small amount of super glue.

R&G Racing

Unit 1, Shelley's Lane, East Worldham, Alton, Hampshire, GU34 3AQ

Tel: +44 (0)1420 89007 Fax: +44 (0)1420 87301 www.rg-racing.com Email: info@rg-racing.com



LEGEND

- ITEM 1 = LICENCE PLATE BRACKET (TB0250 PART 1) (x1).
- ITEM 2 = M8 x 35mm LONG BUTTON HEAD BOLTS (x4).
- ITEM 3 = M8 WASHER (x4).
- ITEM 4 = RUBBER GROMMETS (RB0006) (x2).
- ITEM 5 = RGR0003 4W SPECIAL RESISTORS (x2).
- ITEM 6 = SILICON INDICATOR NUT COVERS (IWC0002) (x2).
- ITEM 7 = SMALL RUBBER GROMMETS (RB50-20-00FG) (x2).
- ITEM 8 = 200mm LENGTH OF HEAT SHRINK (x3).
- ITEM 9 = LICENCE PLATE ILLUMINATOR ASSEMBLY (LA0002) (x1).
- ITEM 10 = REFLECTOR (REFL 1) (x1).
- ITEM 11 = CHAIN GUARD REPLACEMENT SPACER (S0834-5mm WIDE) (x1).
- ITEM 12 = M4 x 5mm LONG BUTTON HEAD BOLTS (x4).
- ITEM 13 = WIRING COVER (TB0250BK PART 2) (x1).
- ITEM 14 = CABLE CLIPS (x4).
- ITEM 15 = CABLE TIES (x4).
- ITEM 16 = LICENCE PLATE ILLUMINATOR CONNECTOR (CON0026) (x1).
- ITEM 17 = MINI INDICATOR CONNECTORS (CON0014) (x2).

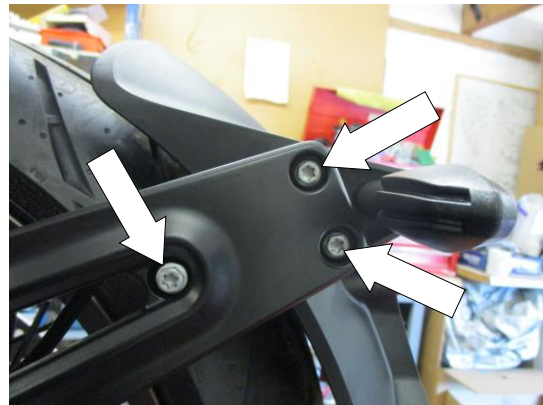


LP0250

Page | 3



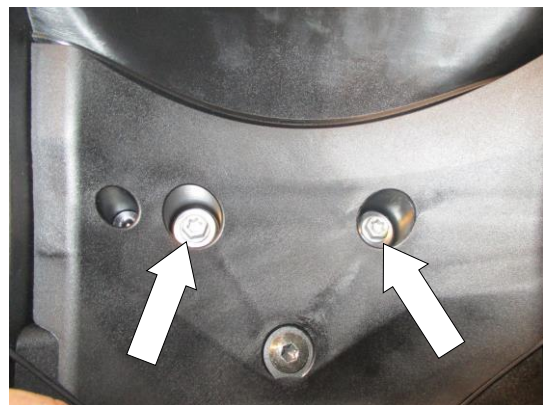
Picture 1



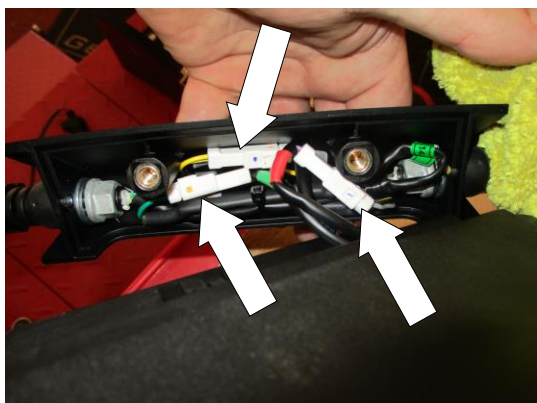
Picture 2



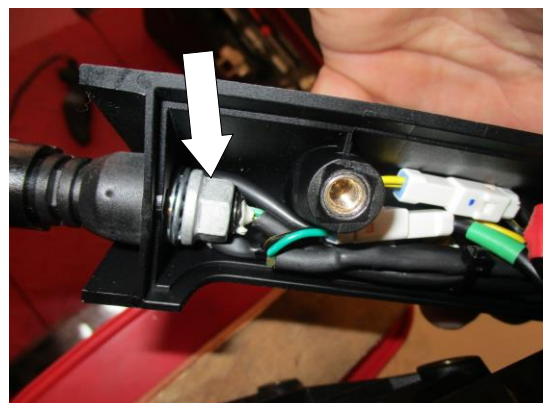
Picture 3



Picture 4



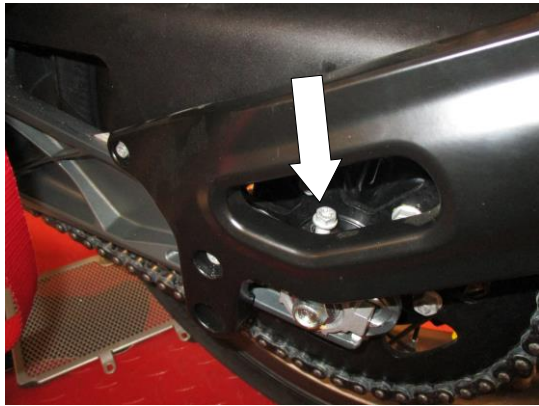
Picture 5



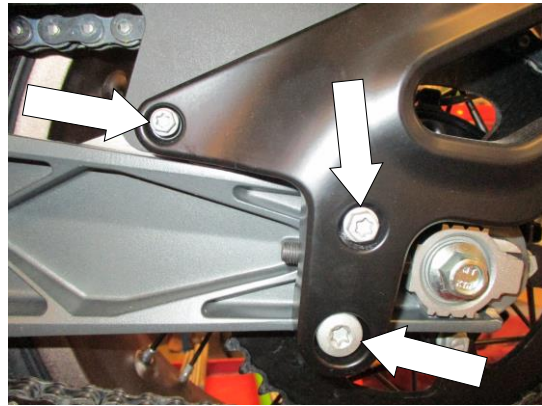
Picture 6



LP0250



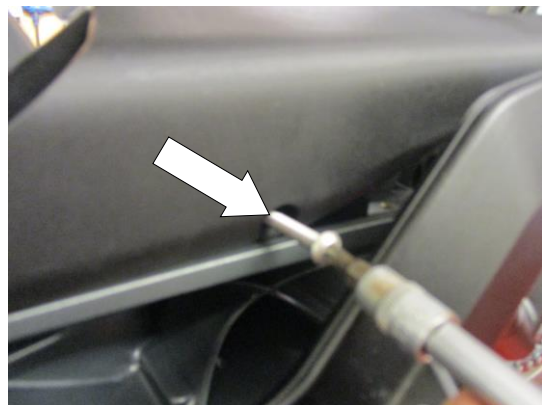
Picture 7



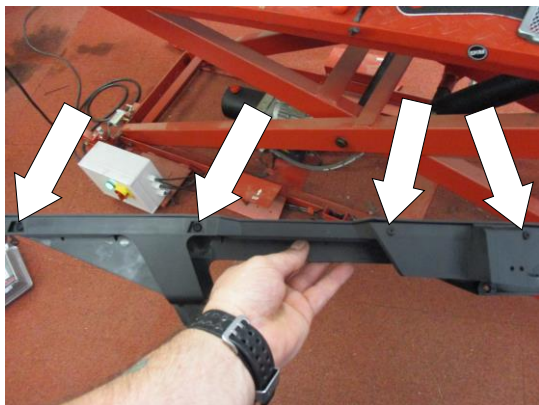
Picture 8



Picture 9



Picture 10



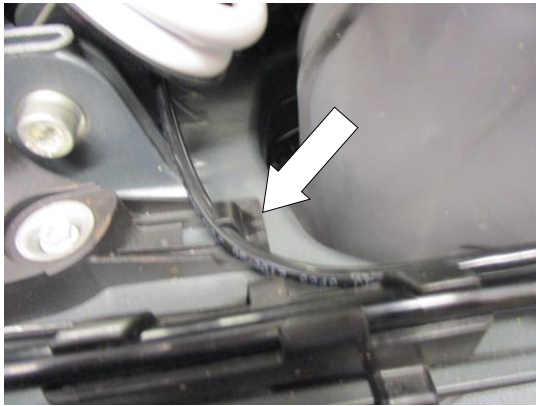
Picture 11



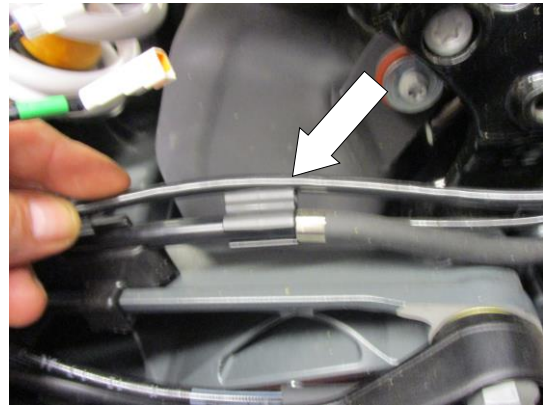
Picture 12



LP0250



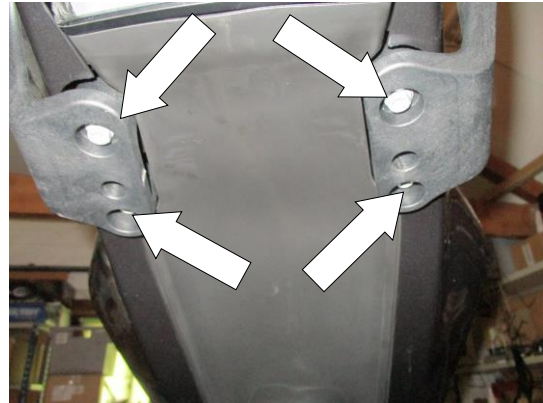
Picture 13



Picture 14



Picture 15



Picture 16



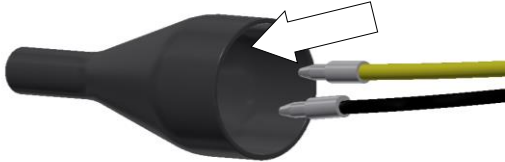
Picture 17



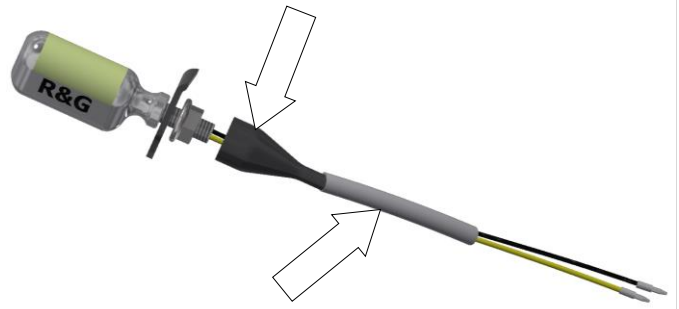
Picture 18



LP0250



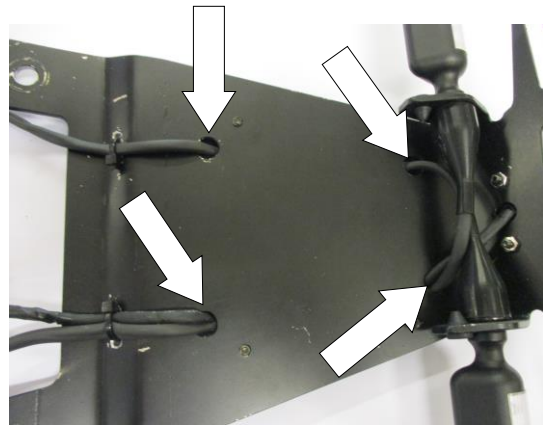
Picture 19



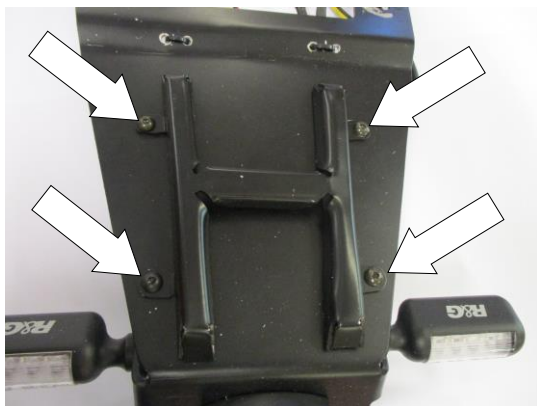
Picture 20



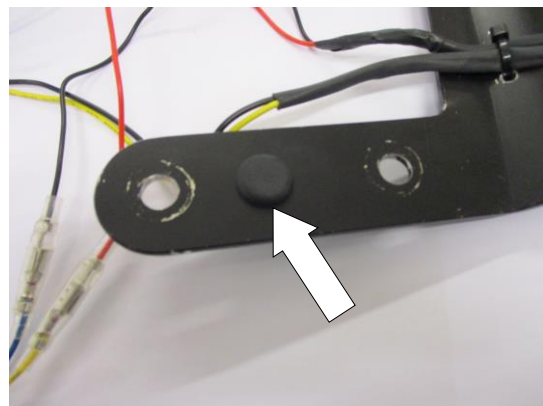
Picture 21



Picture 22



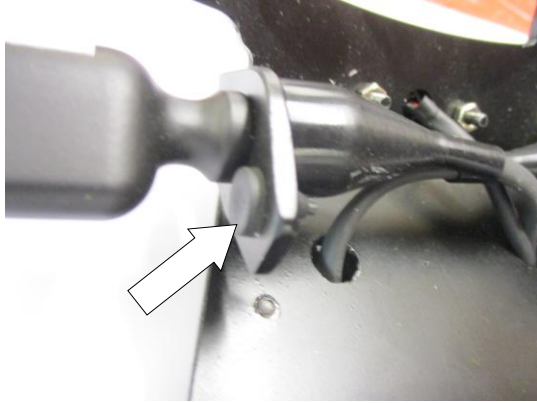
Picture 23



Picture 24



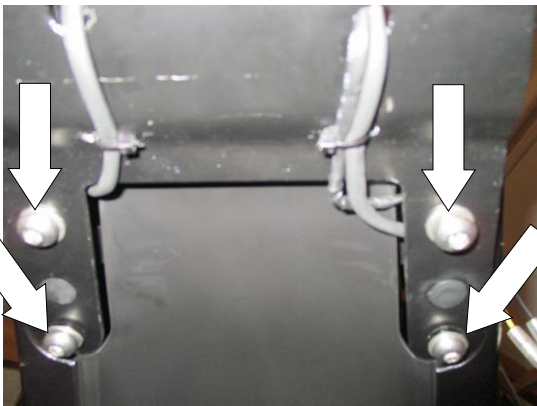
LP0250



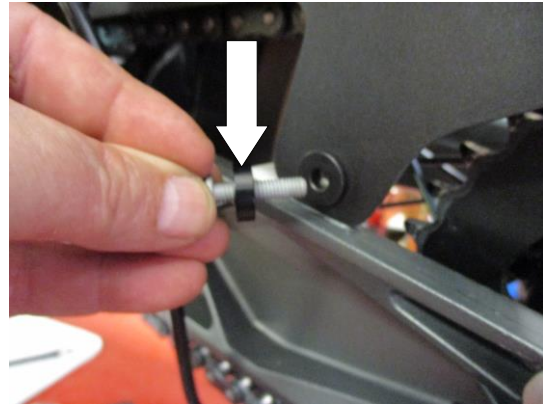
Picture 25



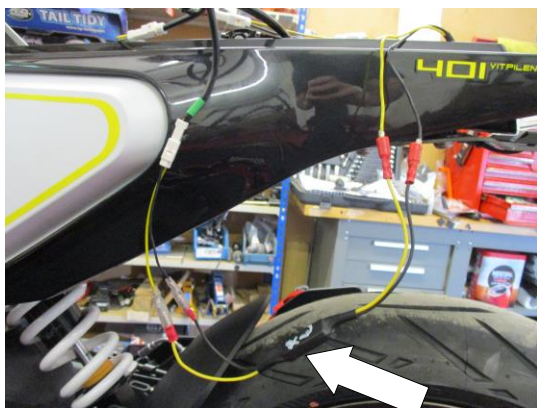
Picture 26



Picture 27



Picture 28



Picture 29



Picture 30



LP0250

Page | 8

FITTING INSTRUCTIONS

- To fit the R&G tail tidy, first remove the seat using the key as shown in picture 1.
- Remove the three bolts arrowed in picture 2, while supporting the original licence plate bracket.
- Unclip the wiring from the wiring clips as arrowed in picture 3.
- Gently rotate the original plate bracket to gain access to the bolts arrowed in picture 4.
- Remove the two bolts arrowed in picture 4 while supporting the indicator bracket as shown in picture 5.
- Disconnect the wiring plug sockets arrowed in picture 5.
- If reusing the original indicators remove the nut arrowed in picture 6 and repeat for the opposite indicator and carefully feed the wiring through the nut and mounting hole.
- Remove the bolt arrowed in pictures 7.
- Remove the three bolts arrowed in picture 8 and remove the licence plate support bracket.
- Remove the nut and bolt arrowed in picture 9.
- Remove the bolt arrowed in picture 10.
- Gently rotate the chain guard and the bolts arrowed in picture 11, then unclip the cover and unclip the wiring as shown in pictures 12, 13 and 14.
- Carefully remove the licence plate bracket wiring and feed into the under-seat space as shown in picture 15 (**please ensure the wiring does not foul or become trapped during operation**).
- Remove the four bolts arrowed in picture 16 and remove the grab rail.
- Fit the R&G licence plate illuminator (item 9) as shown in pictures 17 and 18, please note you will have to fit the light shroud and use a small amount of adhesive to hold it in position. Fit one length of heat-shrink (item 8) to the wire. It is a good idea to reconnect to the wiring loom using the supplied connector (item 16) to check at this stage (if illumination fails, swap the bullet connections around).

If reusing the original indicators

- Fit the indicators into the new licence plate bracket (item 1) and secure as original (please ensure they are fitted to the correct side).

If using the mini indicators

- To fit the R&G Mini Indicators (R&G mini indicator product code RG371 for LED type or RG372 for Aero Style led type).
- Position the two indicators onto the larger hole in the new licence plate bracket, before fitting the flanged nut supplied, as shown below.



R&G Racing

Unit 1, Shelley's Lane, East Worldham, Alton, Hampshire, GU34 3AQ
Tel: +44 (0)1420 89007 Fax: +44 (0)1420 87301 www.rg-racing.com Email: info@rg-racing.com



LP0250

Page | 9

- Feed the indicator wiring through the nut/wire cover (item 6) as shown in pictures 19 and 20 (it helps if a small amount of liquid detergent is used) and position the nut cover over the nut as shown in picture 21 (repeat the above for the opposite indicator).
- Fit one length of heat-shrink (item 8) to the wires of each indicator so the heat-shrink fits over the stem of the nut/wire cover and gently heat until the heat-shrink contracts to the wiring and nut/wire cover as shown in pictures 20, 21 and 22.
- Feed the indicator and licence plate illuminator wires through the holes in the licence plate bracket and secure using the supplied cable ties (item 15) as shown in picture 22.
- Fit the wiring cover (item 13) using the four M4 button head bolts (item 12) as shown in picture 23.
- Fit the two larger rubber grommets (item 4) into the holes as shown in picture 24 (it helps if a small amount of liquid detergent is used).
- Fit the two smaller rubber grommets (item 7) into the holes as shown in pictures 25 and 26 (it helps if a small amount of liquid detergent is used) if R&G indicators are being used.
- Carefully feed all the wiring through the under-tray and offer the assembly up to the motorcycle as shown in picture 21.
- Secure in position using the four M8 bolts (item 2) with washers (item 3) as shown in picture 27 (please ensure the wires are not trapped when tightening).
- Reassemble the chain guard (without wires) as original as shown in picture 11 and refit to the motorcycle using the original bolts, the rearmost bolt will need the 5mm spacer (item 11) fitted to it as shown in picture 28.
- If using R&G led mini indicators, you will have to use the supplied resistor on each indicator (item 5) to achieve the correct flash rate (as shown in picture 29). It is a good idea to connect the indicators to the main loom using the supplied connectors (item 17) at this stage, if illumination fails please swap the bullet connection around.
- Tidy and position the wiring in an appropriate position using the cable ties and clips provided (items 14 and 15).
- Ensure all wiring plug sockets are connected as shown in picture 30.
- Refit the seat as original and licence plate (it may require drilling).
- Please check the operation of all lights before riding the motorcycle.
 - **IMPORTANT: IF FITTING A FULL-SIZE LICENCE PLATE AND PLACING IT FAR DOWN ON THE LICENCE PLATE HANGER, THERE IS A SMALL CHANCE OF THE LICENCE PLATE HITTING THE BACK WHEEL UNDER HEAVY LOAD AND OVER LARGE BUMPS IN THE ROAD. IT IS YOUR RESPONSIBILITY TO CHECK FOR THIS POSSIBILITY AND TAKE AVOIDING ACTION. FAILURE TO CHECK THIS COULD RESULT IN SERIOUS INJURY.**
- Ensure all wiring plug sockets are connected as shown in picture 30.
- Depending on local laws, attach enclosed reflector (item 10) in an appropriate location
- Retest the license plate illuminator and all lights before riding.

ISSUE 1 01/08/2018 (NSY)



LP0250

Page | 10

CONSUMER NOTICE

The catalogue description and any exhibition of samples are only broad indications of the Products and R&G may make design changes which do not diminish their performance or visual appeal and supplying them in such state shall conform to the order. The Buyer acknowledges no representation or warranty (other than as to title) has been given or will apply to the Products other than those in R&G's order or confirmation and the Buyer confirms it has chosen the Products as being of merchantable quality and suitable for its particular purposes. Where R&G fits the Products or undertakes other services it shall exercise reasonable skill and care and rectify any fault free of charge unless the workmanship has been disturbed. The Buyer is responsible for ensuring that the warranty on the motorcycle is not affected by the fitting of the Products. On return of any defective Products R&G shall at its option either supply a replacement or refund the purchase money but shall not be liable if the Products have been modified or used or maintained otherwise than in accordance with R&G's or manufacturer's instructions and good engineering practice or if the defect arises from accident or neglect. Other than identified above and subject to R&G not limiting its liability for causing death and personal injury, it shall not be liable for indirect or consequential loss and otherwise its liability shall be limited to the amounts paid by the Buyer for the Products or the fitting or service concerned. These terms do not affect the Buyer's statutory rights.

R&G RACING RETURNS POLICY (NON-FAULTY GOODS)

Returns must be pre-authorised (if not pre-authorised the return will be rejected). Goods may only be returned direct to us if they were purchased direct from us (customer must prove if necessary). Otherwise to be returned to original vendor. Goods must be in re-sellable condition, in the opinion of R&G Racing. All returns are subject to a 25% restocking and handling fee (25% of the gross value exc. P&P – at the prevailing price at time of purchase). The customer must pay any and all carriage charges. No returns of discontinued products, unless within 14 days of purchase. This policy does not affect your statutory rights and does not refer to faulty goods.

R&G Racing

Unit 1, Shelley's Lane, East Worldham, Alton, Hampshire, GU34 3AQ

Tel: +44 (0)1420 89007 Fax: +44 (0)1420 87301 www.rg-racing.com Email: info@rg-racing.com



LP0250

Page | 11

**NOTICE DE MONTAGE POUR LP0250BK SUPPORT DE PLAQUE
HUSQVARNA VITPILEN/SVARTPILEN 401 2018
(POUR MINI CLIGNOTANTS R&G OU CLIGNOTANTS STANDARDS
(8mm))**



Le kit contient les articles exposés ci-dessous, vérifier que toutes les pièces soient présentes avant de procéder au montage.

La façon dont le kit est emballé ne correspond pas forcément à la façon de monter les pièces sur la moto.

LES PARTIES PRESENTEES PEUVENT ETRE UNIQUEMENT REPRESENTATIVES (POUR LA CLARTÉ DES INSTRUCTIONS UNIQUEMENT)

Notice disponible au téléchargement sur www.rg-racing.com

VALEURS DE SERRAGE

M4 BOULON = 8Nm
M5 BOULON = 12Nm
M6 BOULON = 15Nm
M8 BOULON = 20Nm
M10 BOULON = 40Nm

R&G Racing
Unit 1, Shelley's Lane, East Worldham, Alton, Hampshire, GU34 3AQ
Tel: +44 (0)1420 89007 Fax: +44 (0)1420 87301 www.rg-racing.com Email: info@rg-racing.com



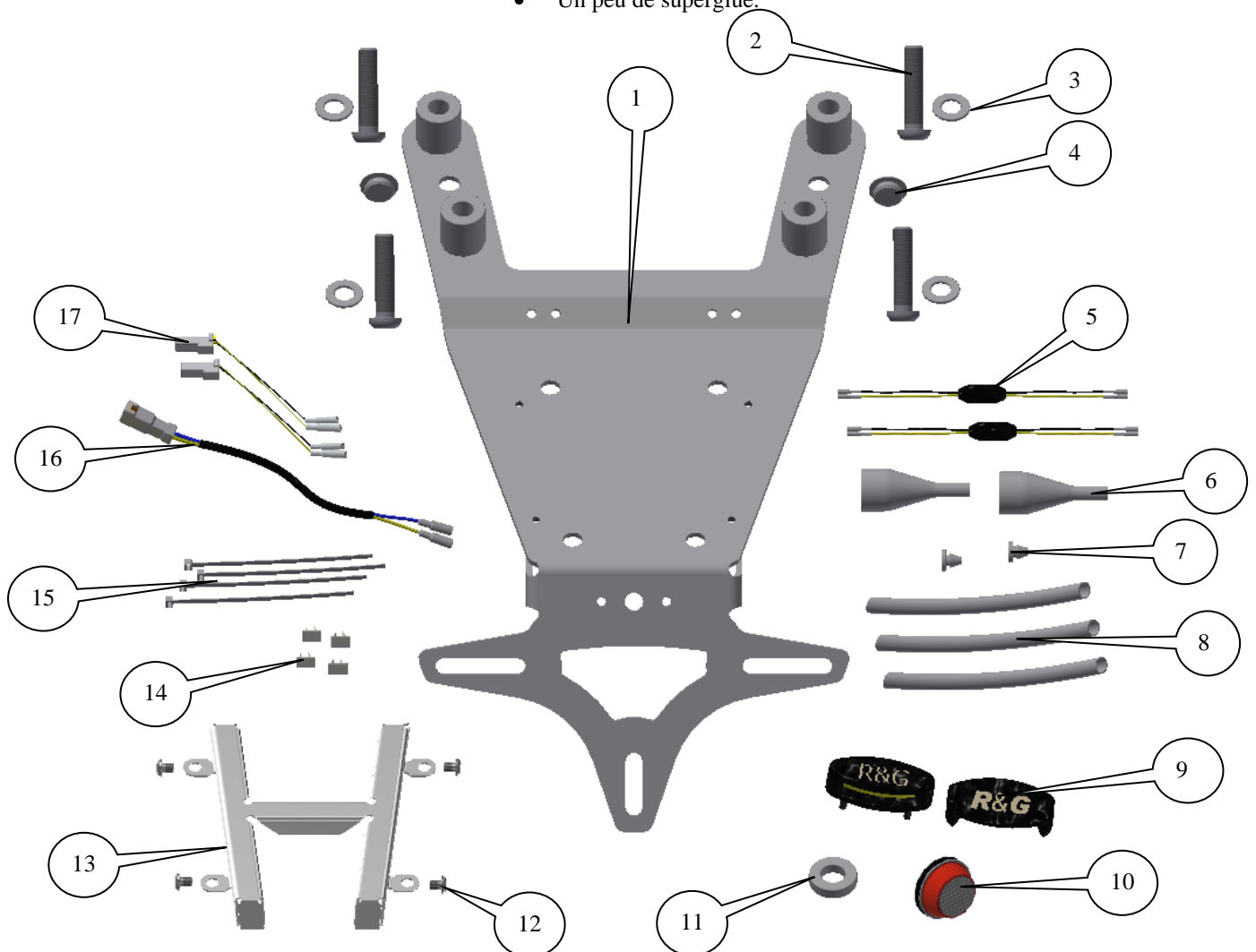
LP0250

Notez que si les kits sont emballés avec des rondelles en caoutchouc servant à tenir les composants, *ces rondelles doivent être jetées !*

OUTILS REQUIS

- Clés Allen.
- Clé à cliquet + douilles 8, 10, 12 et 13mm.
- Clés Torx T20, 25, 30, 40 et 45.
- Clés métriques 9, 12 et 13mm.
- Tournevis cruciforme.
- Pinces électriques.
- Un peu de superglue.

Page | 12



LÉGENDE

ARTICLE 1 = SUPPORT DE PLAQUE (TB0250 PART 1) (x1).

ARTICLE 2 = M8 x 35mm BOULONS (x4).

ARTICLE 3 = M8 RONDELLES (x4).

R&G Racing

Unit 1, Shelley's Lane, East Worldham, Alton, Hampshire, GU34 3AQ

Tel: +44 (0)1420 89007 Fax: +44 (0)1420 87301 www.rg-racing.com Email: info@rg-racing.com



LP0250

Page | 13

- ARTICLE 4 = RONDELLES EN CAOUTCHOUC (RB0006) (x2).
ARTICLE 5 = RGR0003 4W RÉSISTANCES SPÉCIALES (x2).
ARTICLE 6 = CACHES ÉCROU EN SILICONE POUR CLIGNOTANT (IWC0002) (x2).
ARTICLE 7 = PETITES RONDELLE EN CAOUTCHOUC (RB50-20-00FG) (x2).
ARTICLE 8 = 200mm LONGUEURS DE MANCHON THERMO RÉTRACTABLE (x3).
ARTICLE 9 = ASSEMBLAGE DE FEU DE PLAQUE (LA0002) (x1).
ARTICLE 10 = RÉFLECTEUR (REFL 1) (x1).
ARTICLE 11 = ENTRETOISE DE REMPLACEMENT DE LA PROTECTION CHAÎNE (S0834-5mm DE LARGE) (x1).
ARTICLE 12 = M4 x 5mm BOULONS (x4).
ARTICLE 13 = CACHE FIL (TB0250BK PART 2) (x1).
ARTICLE 14 = CLIPS CÂBLE (x4).
ARTICLE 15 = COLLIERS DE SERRAGE (x4).
ARTICLE 16 = CONNECTEUR DE FEU DE PLAQUE (CON0026) (x1).
ARTICLE 17 = CONNECTEURS DE MINI CLIGNOTANT (CON0014) (x2).

NOTICE DE MONTAGE

- Pour monter le support de plaque R&G, commencez par Enlever le siège à l'ai de la clé, voir photo 1.
- Enlever les 3 boulons indiqués sur la photo 2, tout en supportant le support de plaque d'origine.
- Déclipser le fil, voir photo 3.
- Tourner doucement le support de plaque d'origine pour accéder aux boulons, voir photo 4.
- Enlever les 2 boulons indiqués sur la photo 4 tout en supportant le support de clignotant, voir photo 5.
- Déconnecter les prises de fils, voir photo 5.
- Si vous réutilisez les clignotants d'origine, enlevez l'écrou indiqué sur la photo 6 puis répétez l'opération pour le clignotant opposé puis passer le fil dans l'écrou et le trou de fixation.
- Enlever le boulon, voir photos 7.
- Enlever les 3 boulons indiqués sur la photo 8 puis enlever le support de plaque.
- Enlever l'écrou et le boulon, voir photo 9.
- Enlever le boulon indiqué sur la photo 10.
- Tourner doucement la protection chaîne et les boulons indiqués sur la photo 11, puis déclipser le fil comme sur les photos 12, 13 et 14.
- Enlever le fil de support de plaque puis passe le dans l'espace sous le siège, voir photo 15 (Veiller à ce que le fil ne s'emmêle pas ou ne soit pas écrasé pendant le montage).

R&G Racing

Unit 1, Shelley's Lane, East Worldham, Alton, Hampshire, GU34 3AQ

Tel: +44 (0)1420 89007 Fax: +44 (0)1420 87301 www.rg-racing.com Email: info@rg-racing.com



LP0250

Page | 14

- Enlever les 4 boulons indiqués sur la photo 16 puis enlever la barre d'accroche passager.
- Monter le feu de plaque R&G (article 9), voir photos 17 et 18, notez que vous devrez monter le linceul de feu et utiliser un peu d'adhésif pour le fixer en position. Appliquer un morceau de manchon thermo rétractable (article 8) sur le fil. Il est judicieux de reconnecter le faisceau de fils en utilisant le connecteur fourni (article 16) pour vérifier que tout fonctionne à ce stade (si l'éclairage échoue, tournez les connecteurs).

Si vous réutilisez les connecteurs d'origine

- Monter les clignotants dans le nouveau support de plaque (article 1) puis fixer comme à l'origine (veiller à ce qu'ils soient montés du bon côté).

Si vous utilisez des mini clignotants

- Pour monter les mini clignotants R&G (R&G code produit RG371 pour type LED ou RG372 pour type LED latérale).
- Positionner les 2 clignotants sur le trou plus large du nouveau support de plaque, avant d'insérer l'écrou à bride fourni, voir ci-dessous.



- Passer le fil de clignotant dans le cache écrou/fil (article 6), voir photos 19 et 20 (vous pouvez utiliser un peu de liquide détergent pour vous faciliter la tâche) puis positionner le cache écrou sur l'écrou, voir photo 21 (Répéter l'étape du dessus pour l'autre clignotant).
- Appliquer une longueur de manchon thermo rétractable (article 8) sur les fils de chaque clignotant de façon à ce que le manchon thermos rétractable se place autour de la tige du cache fil/écrou puis chauffer doucement jusqu'à ce que le manchon se contracte jusqu'au fil et cache fil/écrou, voir photos 20, 21 et 22.
- Passer les fils de clignotant et de feu de plaque dans les trous du support de plaque puis fixer à l'aide des colliers de serrage fournis (article 15), voir photo 22.
- Monter le cache fils (article 13) à l'aide des 4 boulons M4 (article 12), voir photo 23.
- Insérer les 2 rondelles de caoutchouc (article 4) dans les trous, voir photo 24 (vous pouvez utiliser un peu de liquide détergent pour vous faciliter la tâche).
- Insérer les 2 petites rondelles en caoutchouc (article 7) dans les trous, voir photos 25 et 26 (vous pouvez utiliser un peu de liquide détergent pour vous faciliter la tâche) si vous installez les clignotants R&G.
- Passer le fil dans le sous-plateau puis monter l'ensemble sur la moto, voir photo 21.
- Fixer la position en utilisant les 4 boulons M8 (article 2) avec rondelles (article 3), voir photo 27 (veiller à ce que les fils ne soient pas coincés lors du serrage).

R&G Racing

Unit 1, Shelley's Lane, East Worldham, Alton, Hampshire, GU34 3AQ

Tel: +44 (0)1420 89007 Fax: +44 (0)1420 87301 www.rg-racing.com Email: info@rg-racing.com



LP0250

Page | 15

- Réassembler la protection chaîne (sans les fils) comme à l'origine, voir photo 11 puis remontez la sur la moto à l'aide des boulons d'origine, le boulon le plus reculé devra être équipé d'une entretoise 5mm (article 11), voir photo 28.
- Si vous utilisez les mini clignotants à LED R&G, vous devrez utiliser la résistance fournie pour chaque clignotant (article 5) pour obtenir le bon niveau d'éclairage (voir photo 29). Il est judicieux de connecter les clignotants au faisceau de fils principal en utilisant les connecteurs fournis (article 17) à ce stade. Si l'éclairage échoue, tournez les connecteurs.
- Serrer et positionner le fil dans une position appropriée à l'aide des colliers de serrage et clips fournis (articles 14 et 15).
- Veiller à ce que les prises de fils soient connectées, voir photo 30.
- Remonter le siège comme à l'origine ainsi que la plaque d'immatriculation (cette opération peut nécessiter un perçage).
- Vérifier que tous les feux fonctionnent avant de prendre la route.
- **IMPORTANT : Si vous installez une grosse plaque, il y a un risque que la plaque entre en contact avec la roue arrière en cas de choc sur la route (bosse, grosse charge etc..). Il est de votre responsabilité de vérifier que cela ne puisse pas se produire. Ne pas effectuer ces vérifications peut entraîner des dommages ainsi que des blessures graves pour le pilote.**
- Veiller à ce que les prises de fils soient connectées, voir photo 30.
- Selon les lois locales, attacher le réflecteur rouge (article 10) à l'endroit approprié.
- **Tester le feu de plaque, les clignotants, ainsi que l'ensemble des feux avant de prendre la route.**

CONSUMER NOTICE

The catalogue description and any exhibition of samples are only broad indications of the Products and R&G may make design changes which do not diminish their performance or visual appeal and supplying them in such state shall conform to the order. The Buyer acknowledges no representation or warranty (other than as to title) has been given or will apply to the Products other than those in R&G's order or confirmation and the Buyer confirms it has chosen the Products as being of merchantable quality and suitable for its particular purposes. Where R&G fits the Products or undertakes other services it shall exercise reasonable skill and care and rectify any fault free of charge unless the workmanship has been disturbed. The Buyer is responsible for ensuring that the warranty on the motorcycle is not affected by the fitting of the Products. On return of any defective Products R&G shall at its option either supply a replacement or refund the purchase money but shall not be liable if the Products have been modified or used or maintained otherwise than in accordance with R&G's or manufacturer's instructions and good engineering practice or if the defect arises from accident or neglect. Other than identified above and subject to R&G not limiting its liability for causing death and personal injury, it shall not be liable for indirect or consequential loss and otherwise its liability shall be limited to the amounts paid by the Buyer for the Products or the fitting or service concerned. These terms do not affect the Buyer's statutory rights.

R&G RACING RETURNS POLICY (NON-FAULTY GOODS)

Returns must be pre-authorized (if not pre-authorized the return will be rejected). Goods may only be returned direct to us if they were purchased direct from us (customer must prove if necessary). Otherwise to be returned to original vendor. Goods must be in re-sellable condition, in the opinion of R&G Racing. All returns are subject to a 25% restocking and handling fee (25% of the gross value exc. P&P – at the prevailing price at time of purchase). The customer must pay any and all carriage charges. No returns of discontinued products, unless within 14 days of purchase. This policy does not affect your statutory rights and does not refer to faulty goods.

R&G Racing

Unit 1, Shelley's Lane, East Worldham, Alton, Hampshire, GU34 3AQ

Tel: +44 (0)1420 89007 Fax: +44 (0)1420 87301 www.rg-racing.com Email: info@rg-racing.com



LP0250

**MONTAGEANLEITUNG FÜR LP0250BK KENNZEICHENHALTER
HUSQVARNA VITPILEN/S VARTPILEN 401 2018 (VERWENDUNG MIT
STANDARDBLINKER UND R&G MINIBLINKER (8mm))**

Page | 16



**ALLE KIT-TEILE SIND UNTEN ABGEBILDET UND GEKENNZEICHNET. BEVOR SIE MIT
DER MONTAGE BEGINNEN, ÜBERPRÜFEN SIE, DASS ALLE TEILE VORHANDEN SIND.**

Hinweis: Die Verpackung der Teile stellt nicht die Reihenfolge der Montage dar.

DIE UNTEN ABGEBILDETEN TEILE DIENEN LEDIGLICH ZUR ERKLÄRUNG

**Eine digitale Version dieser Montageanleitung kann auf folgender Seite heruntergeladen werden:
www.rg-racing.com**

ANZUGSDREHMOMENTE:

M4 SCHRAUBE = 8 NM
M5 SCHRAUBE = 12NM
M6 SCHRAUBE = 15NM
M8 SCHRAUBE = 20NM
M10 SCHRAUBE = 40NM

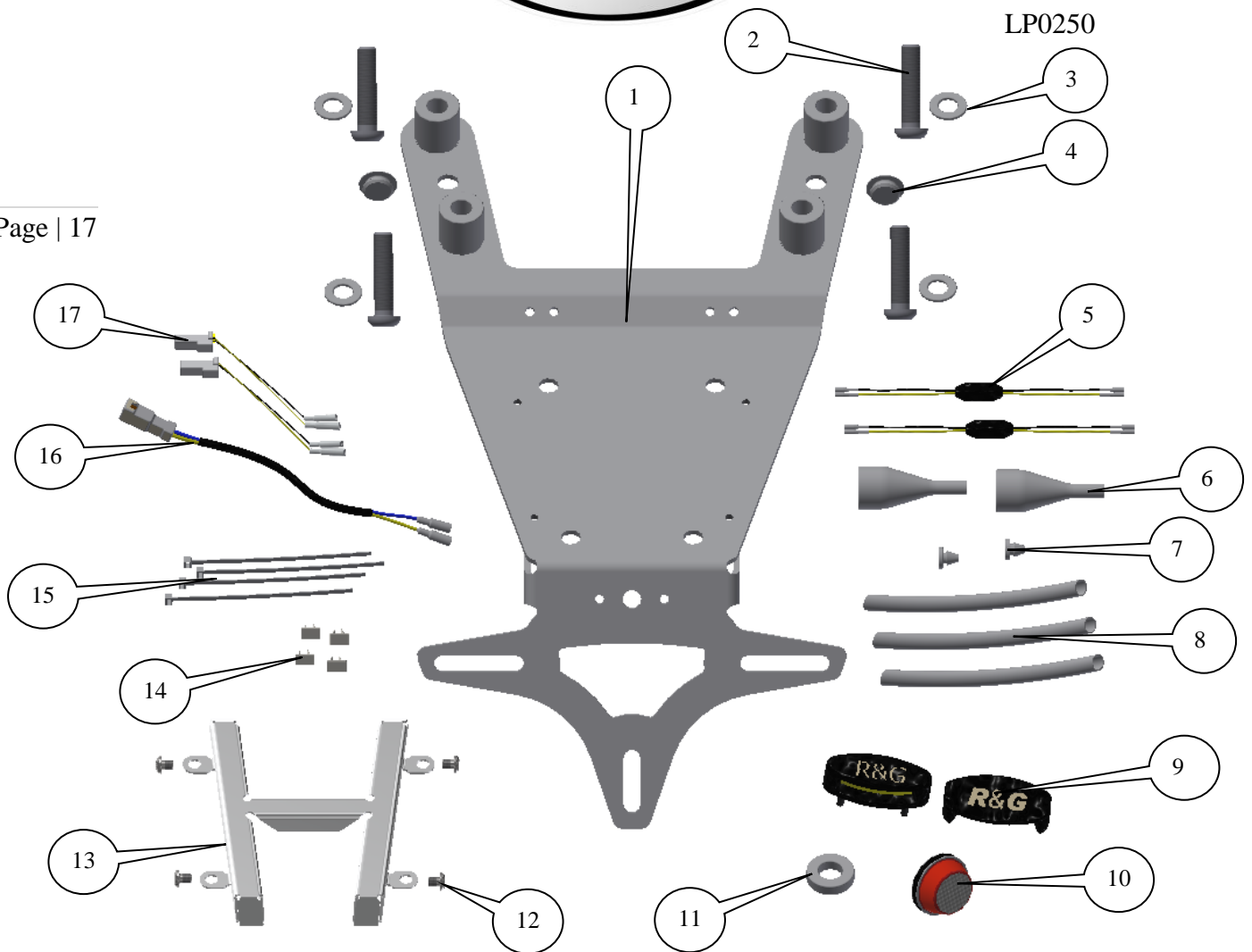
Hinweis für Kits mit Plastikunterlegscheiben an den Schrauben – *Diese
Plastikunterlegscheiben werden nicht für den Einbau benötigt!*

SIE BENÖTIGEN FOLGENDES WERKZEUG

- Satz Inbusschlüssel
- Steckschlüsselsatz inkl. 8, 10, 12 Und 13mm A/F Steckschlüssel
 - Torx-Einsätze T20, 25, 30, 40 und 45.
- Satz Schraubenschlüssel mit 9, 12 und 13mm A/F Schraubenschlüssel
 - Kreuzschlitzschraubendreher
 - Elektroniker Zange
 - etwas Sekundenkleber

R&G Racing

Unit 1, Shelley's Lane, East Worldham, Alton, Hampshire, GU34 3AQ
Tel: +44 (0)1420 89007 Fax: +44 (0)1420 87301 www.rg-racing.com Email: info@rg-racing.com



LIEFERUMFANG

- ARTIKEL 1 = KENNZEICHENHALTER (TB0250 TEIL 1) (x1)
- ARTIKEL 2 = M8 x 35mm INBUSSCHRAUBEN (x4)
- ARTIKEL 3 = M8 UNTERLEGSCHLEIBEN (x4)
- ARTIKEL 4 = GUMMITÜLLEN (RB0006) (x2)
- ARTIKEL 5 = RGR0003 4W SPEZIELLE WIDERSTÄNDE (x2)
- ARTIKEL 6 = ABDECKUNGEN FÜR DIE MUTTER (BLINKER) AUS SILIKON (IWC0002) (x2)
- ARTIKEL 7 = KLEINE GUMMITÜLLEN (RB50-20-00FG) (x2)
- ARTIKEL 8 = 200mm SCHRUMPFSCHLAUCH (x3)
- ARTIKEL 9 = KENNZEICHENBELEUCHTUNG (LA0002) (x1)
- ARTIKEL 10 = RÜCKSTRAHLER (REFL 1) (x1)
- ARTIKEL 11 = KETTENSCHUTZ ERSATZ-DISTANZHALTER (S0834-5mm breit) (x1)
- ARTIKEL 12 = M4 x 5mm INBUSSCHRAUBEN (x4)
- ARTIKEL 13 = KABELABDECKUNG (TB0250BK TEIL 2) (x1)
- ARTIKEL 14 = KABELCLIPS (x4)
- ARTIKEL 15 = KABELBINDER (x4)
- ARTIKEL 16 = VERBINDUNG FÜR DIE KENNZEICHENBELEUCHTUNG (CON0026) (x1)
- ARTIKEL 17 = VERBINDUNGEN FÜR DIE MINIBLINKER (CON0014) (x2)



LP0250

Page | 18

MONTAGEANLEITUNG

- Um den R&G Kennzeichenhalter montieren zu können, entfernen Sie zuerst den Sitz. Verwenden Sie hierfür den Schlüssel – siehe Abbildung 1.
- Entfernen Sie die drei Schrauben, die in Abbildung 2 mit Pfeilen gekennzeichnet sind – den original Kennzeichenhalter dabei stützen.
- Die Kabel aus den Kabelclips lösen – siehe Abbildung 3.
- Die original Befestigungsplatte vorsichtig drehen, um Zugang zu den in Abbildung 4 markierten Schrauben zu ermöglichen.
- Entfernen Sie die zwei Schrauben, die in Abbildung 4 gekennzeichnet sind – die Halterung für die Blinker hierbei stützen – siehe Abbildung 5.
- Trennen Sie die Steckverbinder, die in Abbildung 5 gekennzeichnet sind.
- Wenn Sie die Originalblinker wieder verwenden, entfernen Sie die Mutter, die in Abbildung 6 markiert ist und wiederholen Sie diesen Schritt mit dem zweiten Blinker. Die Kabel vorsichtig durch die Mutter und die Montageöffnung führen.
- Entfernen Sie die Schraube, die in Abbildung 7 mit einem Pfeil gekennzeichnet ist.
- Entfernen Sie die drei Schrauben, die in Abbildung 8 mit Pfeilen gekennzeichnet sind und entfernen Sie die Halterung für den Kennzeichenhalter.
- Entfernen Sie die Mutter und die Schraube, die in Abbildung 9 markiert sind.
- Entfernen Sie die Schraube, die in Abbildung 10 mit einem Pfeil gekennzeichnet ist.
- Den Kettenschutz und die Schrauben, die in Abbildung 11 gekennzeichnet sind vorsichtig drehen, dann die Abdeckung und die Kabel lösen (siehe Abbildungen 12, 13 und 14).
- Die Kabel für den Kennzeichenhalter vorsichtig entfernen und in den Freiraum unter dem Sitz einführen (siehe Abbildung 15). **Bitte darauf achten, dass die Kabel nicht eingeklemmt werden.**
- Entfernen Sie die vier Schrauben, die in Abbildung 16 markiert sind und entfernen Sie den Haltegriff.
- Montieren Sie die R&G Kennzeichenbeleuchtung (Artikel 9) wie in den Abbildungen 17 und 18 abgebildet. Bitte beachten Sie, dass etwas Sekundenkleber benötigt wird, um die Abdeckung in Position zu befestigen. Eine Länge Schrumpfschlauch (Artikel 8) am Kabel anbringen. Es empfiehlt sich nun, die Kennzeichenbeleuchtung mittels der mitgelieferten Verbindungen (Artikel 16) mit dem Kabelbaum zu verbinden (falls die Beleuchtung nicht funktionieren sollte, tauschen Sie die Kabelverbinder untereinander).

Wenn Sie die original Blinker verwenden

- Montieren Sie die Blinker am neuen Kennzeichenhalter (Artikel 1) und wie ursprünglich befestigen (bitte darauf achten, dass sie an der richtigen Seite montiert sind).

Wenn Sie R&G Miniblinker verwenden:

- Die R&G Miniblinker (Artikel-Nr. RG371 = LED, RG372 = Aero LED) montieren Sie wie folgt:
- Positionieren Sie die zwei Blinker an der großen Öffnung im neuen Kennzeichenhalter, dann montieren Sie die Bundmutter vom Kit, wie unten abgebildet.



R&G Racing

Unit 1, Shelley's Lane, East Worldham, Alton, Hampshire, GU34 3AQ
Tel: +44 (0)1420 89007 Fax: +44 (0)1420 87301 www.rg-racing.com Email: info@rg-racing.com



LP0250

Page | 19

- Führen Sie die Kabel für die Blinker durch die Mutter/Kabelabdeckung (Artikel 6) wie in den Abbildungen 19 und 20 abgebildet (etwas Spülmittel kann hierbei helfen) und die Abdeckung für die Mutter über der Mutter positionieren wie in Abbildung 21 abgebildet (mit dem zweiten Blinker wiederholen).
- Jeweils eine Länge Schrumpfschlauch (Artikel 8) an den Kabeln für die Blinker anbringen, sodass der Schrumpfschlauch auch den Stiel der Mutter/Kabelabdeckung abdeckt - vorsichtig erwärmen, bis der Schrumpfschlauch schrumpft (siehe Abbildungen 20, 21 und 22).
- Führen Sie die Kabel für die Blinker und die Kennzeichenbeleuchtung durch die Öffnungen im Kennzeichenhalter und befestigen Sie sie mit den mitgelieferten Kabelbindern (Artikel 15) – siehe Abbildung 22.
- Montieren Sie die Kabelabdeckung (Artikel 13) mit den vier M4 Inbusschrauben (Artikel 12) wie in Abbildung 23 abgebildet.
- Montieren Sie die zwei großen Gummitüllen (Artikel 4) in den Öffnungen, wie in Abbildung 24 abgebildet (etwas Spülmittel kann hierbei helfen).
- Wenn Sie R&G Blinker montieren, die zwei kleineren Gummitüllen (Artikel 7) in den Öffnungen montieren, wie in den Abbildungen 25 und 26 abgebildet (etwas Spülmittel kann hierbei helfen).
- Alle Kabel vorsichtig durch die untere Abdeckung führen und die Einheit ans Motorrad ansetzen – siehe Abbildung 21.
- Mit den vier M8 Schrauben (Artikel 2) und Unterlegscheiben (Artikel 3) in Position befestigen wie in Abbildung 27 abgebildet (bitte darauf achten, dass die Kabel beim Befestigen nicht eingeklemmt werden).
- Den Kettenschutz (ohne Kabel) wie ursprünglich zusammenbauen (siehe Abbildung 11) und wieder am Motorrad mit den Originalschrauben montieren. Die hinterste Schraube benötigt den 5mm Distanzhalter (Artikel 11) – siehe Abbildung 28.
- Wenn Sie R&G LED-Miniblinker verwenden, benötigen Sie je einen Widerstand an jedem Blinker (Artikel 5), um die richtige Blitzgeschwindigkeit zu bekommen (siehe Abbildung 29). Es empfiehlt sich, zum jetzigen Zeitpunkt die Blinker mittels der mitgelieferten Verbindungen (Artikel 17) mit dem Kabelbaum zu verbinden. Falls die Beleuchtung nicht funktionieren sollte, tauschen Sie die Kabelverbinder untereinander.
- Die Kabel nun ordentlich verlegen und verstauen mit den Kabelbinder und Kabelclips vom Kit (Artikel 14 und 15).
- Überprüfen Sie, dass alle Steckverbinder wie in Abbildung 30 verbunden sind.
- Montieren Sie den Sitz und das amtliche Kennzeichen (Bohrungen im Kennzeichen evtl. notwendig).
- Bitte überprüfen Sie die Funktion der Beleuchtung bevor Sie mit dem Motorrad fahren.
 - **WICHTIG: WENN EIN GROSSES KENNZEICHEN ZU WEIT NACH UNTEN MONTIERT WIRD, BESTEHT BEI SCHWEREM LAST ODER DURCH GROSSE BODENWELLEN EIN GERINGES RISIKO, DASS DAS KENNZEICHEN AN DAS HINTERRAD STOSSEN KANN. ES LIEGT IN IHRER VERANTWORTUNG DIES ZU ÜBERPRÜFEN UND, WENN NOTWENDIG, VORZUBEUGENDE MASSNAHMEN ZU ERGREIFEN. DIE NICHTBEACHTUNG DIESES SICHERHEITSHINWEIS KANN ZU SCHWEREN VERLETZUNGEN FÜHREN.**
- Entsprechend der gesetzlichen Vorschriften, den mitgelieferten Rückstrahler (Artikel 10) an die dafür vorgesehene Stelle anbringen.
- Überprüfen Sie die Funktion der Beleuchtung (Blinker und Kennzeichenhalterbeleuchtung) nochmal vor Gebrauch des Fahrzeuges.

AUSGABE 1 01/08/2018 (NSY)

R&G Racing

Unit 1, Shelley's Lane, East Worldham, Alton, Hampshire, GU34 3AQ

Tel: +44 (0)1420 89007 Fax: +44 (0)1420 87301 www.rg-racing.com Email: info@rg-racing.com



LP0250

Page | 20

CONSUMER NOTICE

The catalogue description and any exhibition of samples are only broad indications of the Products and R&G may make design changes which do not diminish their performance or visual appeal and supplying them in such state shall conform to the order. The Buyer acknowledges no representation or warranty (other than as to title) has been given or will apply to the Products other than those in R&G's order or confirmation and the Buyer confirms it has chosen the Products as being of merchantable quality and suitable for its particular purposes. Where R&G fits the Products or undertakes other services it shall exercise reasonable skill and care and rectify any fault free of charge unless the workmanship has been disturbed. The Buyer is responsible for ensuring that the warranty on the motorcycle is not affected by the fitting of the Products. On return of any defective Products R&G shall at its option either supply a replacement or refund the purchase money but shall not be liable if the Products have been modified or used or maintained otherwise than in accordance with R&G's or manufacturer's instructions and good engineering practice or if the defect arises from accident or neglect. Other than identified above and subject to R&G not limiting its liability for causing death and personal injury, it shall not be liable for indirect or consequential loss and otherwise its liability shall be limited to the amounts paid by the Buyer for the Products or the fitting or service concerned. These terms do not affect the Buyer's statutory rights.

R&G RACING RETURNS POLICY (NON-FAULTY GOODS)

Returns must be pre-authorized (if not pre-authorized the return will be rejected). Goods may only be returned direct to us if they were purchased direct from us (customer must prove if necessary). Otherwise to be returned to original vendor. Goods must be in re-sellable condition, in the opinion of R&G Racing. All returns are subject to a 25% restocking and handling fee (25% of the gross value exc. P&P – at the prevailing price at time of purchase). The customer must pay any and all carriage charges. No returns of discontinued products, unless within 14 days of purchase. This policy does not affect your statutory rights and does not refer to faulty goods.

R&G Racing

Unit 1, Shelley's Lane, East Worldham, Alton, Hampshire, GU34 3AQ

Tel: +44 (0)1420 89007 Fax: +44 (0)1420 87301 www.rg-racing.com Email: info@rg-racing.com