



**FITTING INSTRUCTIONS FOR LP0292BK LICENCE PLATE BRACKET
FOR BMW F900R/XR 2020
(FOR USE WITH STANDARD AND R&G MINI INDICATORS (8mm))**



THIS KIT CONTAINS THE ITEMS PICTURED AND LABELLED OVER PAGE.

SOME PARTS MAY BE SHOWN FOR CLARITY OF INSTRUCTIONS ONLY.

DO NOT PROCEED UNTIL YOU ARE SURE ALL PARTS ARE PRESENT.

PLEASE READ ALL INSTRUCTIONS BEFORE PROCEEDING.

**IF IN ANY DOUBT WHEN FITTING OUR PRODUCTS, CONSULT ONE OF OUR DEALERS
OR HAVE FITTED BY A QUALIFIED TECHNICIAN.**

PLEASE NOTE THAT THE WAY THE KIT IS PACKED DOES NOT NECESSARILY REPRESENT THE WAY OF
MOUNTING TO THE BIKE.

IN THE EVENT OF RUBBER WASHERS BEING USED TO HOLD COMPONENTS ONTO BOLTS,
THESE RUBBER WASHERS CAN BE THROWN AWAY.

DIGITAL COPIES OF THESE INSTRUCTIONS ARE AVAILABLE FROM:

WWW.RG-RACING.COM

R&G

Unit 1, Shelley's Lane, East Worldham, Alton, Hampshire, GU34 3AQ
Tel: +44 (0)1420 89007 Fax: +44 (0)1420 87301 www.rg-racing.com Email: info@rg-racing.com



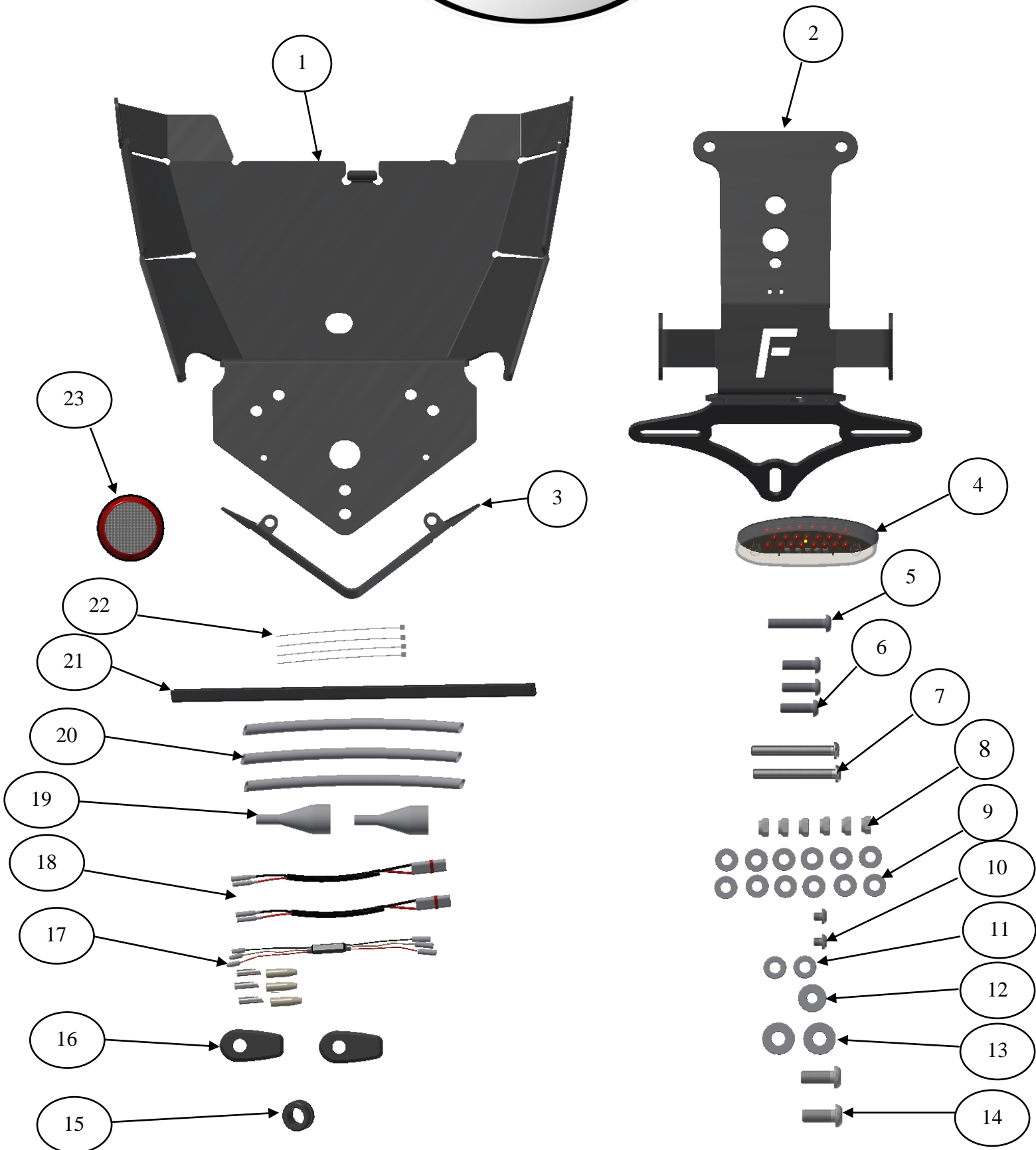
<u>TOOLS REQUIRED</u>	<u>GENERAL TORQUE SETTINGS</u>
<ul style="list-style-type: none"> • Set of metric Allen keys to include 3, 4 & 5mm A/F sizes. <ul style="list-style-type: none"> • T25, T30 and T40 Torx bits or keys. • 6 and 10mm spanner or socket and wrench. <ul style="list-style-type: none"> • Phillips type driver. • Sharp knife or scissors. • Small amount of adhesive. 	<p>M4 BOLT = 8Nm M5 BOLT = 12Nm M6 BOLT = 15Nm M8 BOLT = 20Nm M10 BOLT = 40Nm M12 BOLT = 40Nm</p>

ITEM NO.	LEGEND	QTY
ITEM 1	LICENCE PLATE BRACKET/COVER PLATE (TB0292 PART 1)	1
ITEM 2	LICENCE PLATE BRACKET (TB0292 PART 2)	1
ITEM 3	INFILL PANEL (TB0292 PART 3)	1
ITEM 4	REPLACEMENT REAR LIGHT (LA0010)	1
ITEM 5	M6 x 35mm LONG BUTTON HEAD BOLT	1
ITEM 6	M6 x 20mm LONG BUTTON HEAD BOLTS	3
ITEM 7	M6 x 50mm LONG BUTTON HEAD BOLTS	2
ITEM 8	M6 NYLOC NUT	6
ITEM 9	M6 WASHERS	12
ITEM 10	M5 x 5mm LONG BUTTON HEAD BOLTS	2
ITEM 11	BLANKING SPACERS (S0995=10mm LONG)	2
ITEM 12	MOUNTING SPACER (S0850=14mm LONG)	1
ITEM 13	MOUNTING SPACER (S0852=29mm LONG)	2
ITEM 14	M8x20mm LONG BUTTON HEAD BOLTS	2
ITEM 15	RUBBER WIRING GROMMET (RB0010)	1
ITEM 16	MINI INDICATOR ADAPTORS (I0041)	2
ITEM 17	REAR LIGHT CONNECTOR (CON0070 WITH BULLETS)	1
ITEM 18	R&G MINI INDICATOR CONNECTORS (CON0018)	2
ITEM 19	INDICATOR WIRING COVERS (IWC0002)	2
ITEM 20	200mm LENGTH OF HEATSHRINK	3
ITEM 21	RUBBER EDGING SEAL (SRS006=350mm LONG)	1
ITEM 22	2.5mm CABLE TIES	4
ITEM 23	REFLECTOR (REFL 3)	1

R&G

Unit 1, Shelley's Lane, East Worldham, Alton, Hampshire, GU34 3AQ

Tel: +44 (0)1420 89007 Fax: +44 (0)1420 87301 www.rg-racing.com Email: info@rg-racing.com



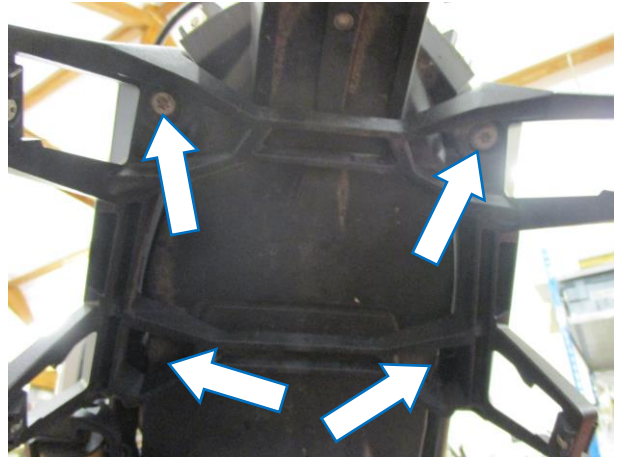
R&G

Unit 1, Shelley's Lane, East Worldham, Alton, Hampshire, GU34 3AQ

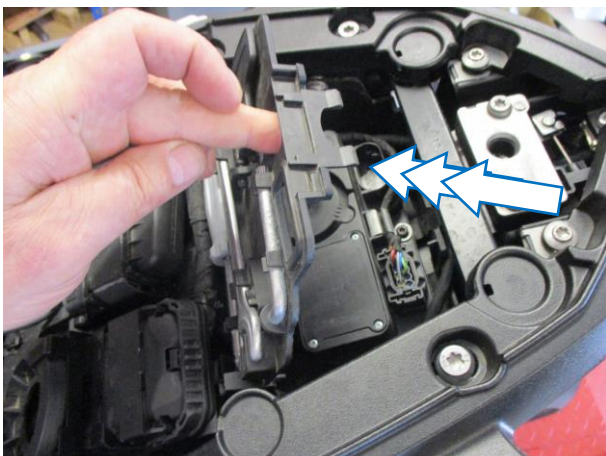
Tel: +44 (0)1420 89007 Fax: +44 (0)1420 87301 www.rg-racing.com Email: info@rg-racing.com



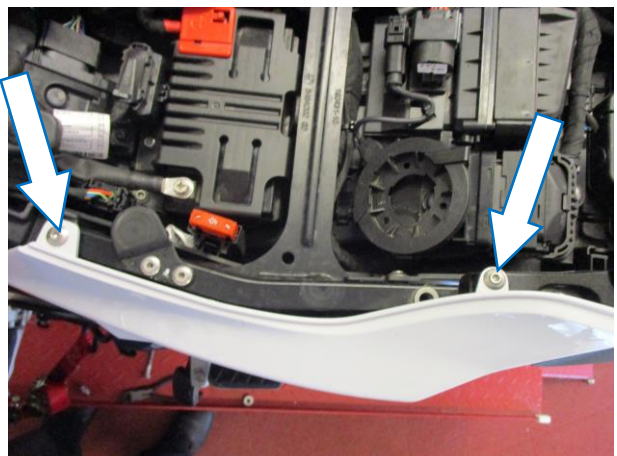
PICTURE 1



PICTURE 2



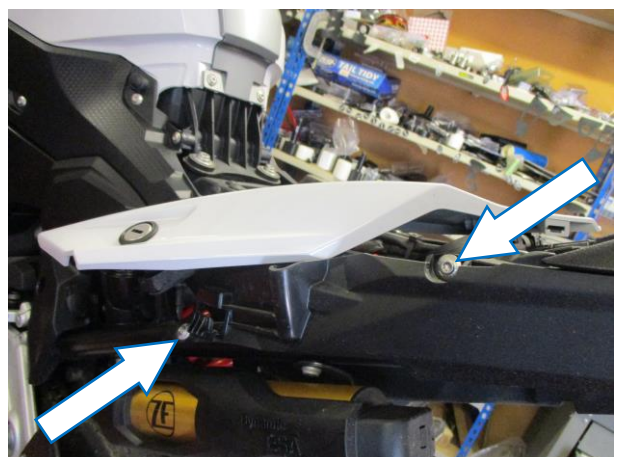
PICTURE 3



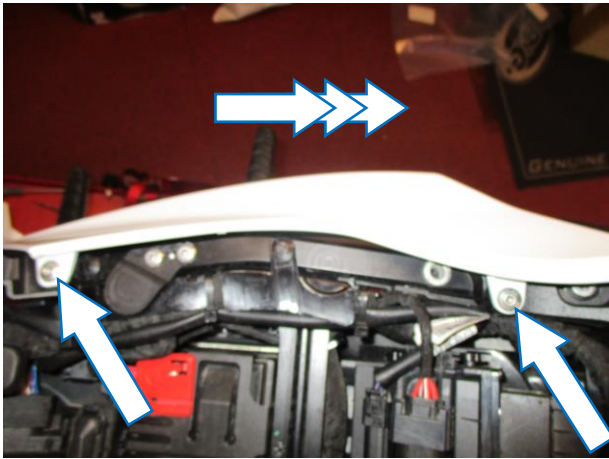
PICTURE 4



PICTURE 5



PICTURE 6



PICTURE 7



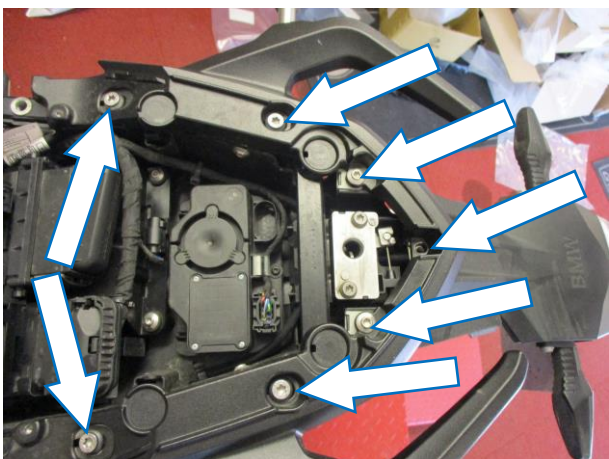
PICTURE 8



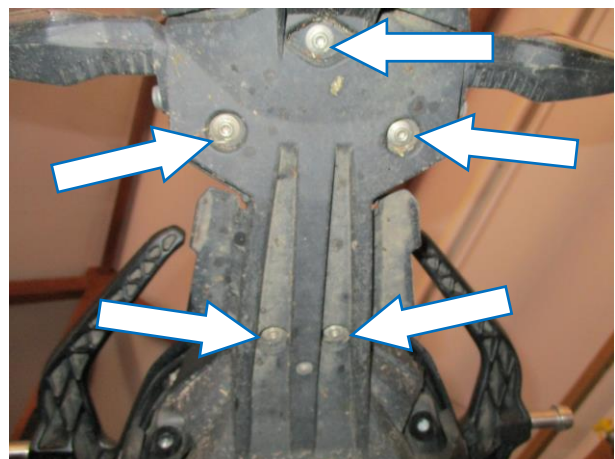
PICTURE 9



PICTURE 10



PICTURE 11



PICTURE 12

R&G

Unit 1, Shelley's Lane, East Worldham, Alton, Hampshire, GU34 3AQ

Tel: +44 (0)1420 89007 Fax: +44 (0)1420 87301 www.rg-racing.com Email: info@rg-racing.com



PICTURE 13



PICTURE 14



PICTURE 15



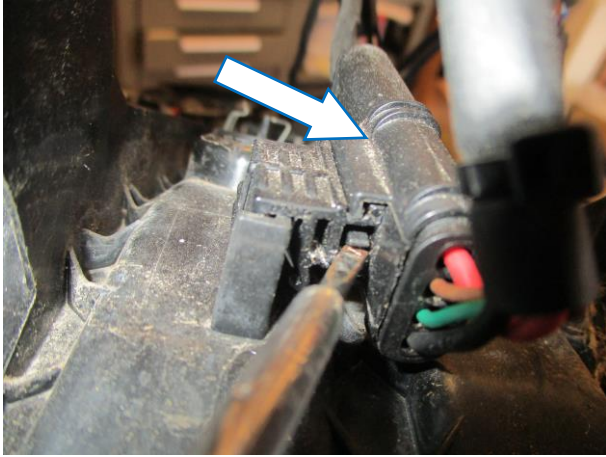
PICTURE 16



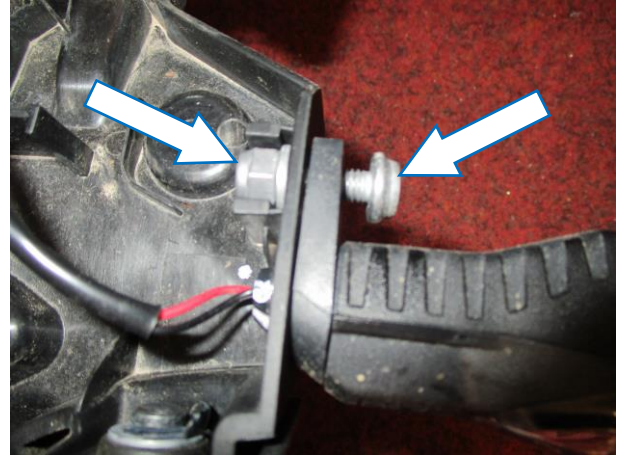
PICTURE 17



PICTURE 18



PICTURE 19



PICTURE 20



PICTURE 21



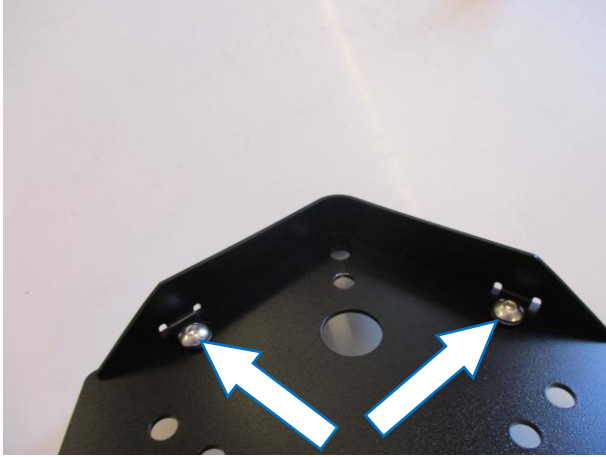
PICTURE 22



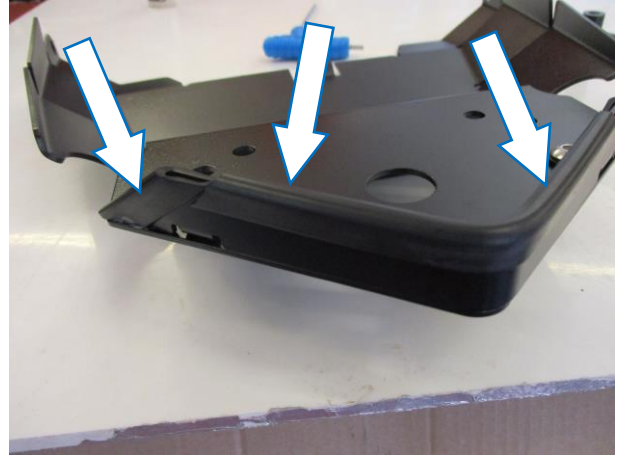
PICTURE 23



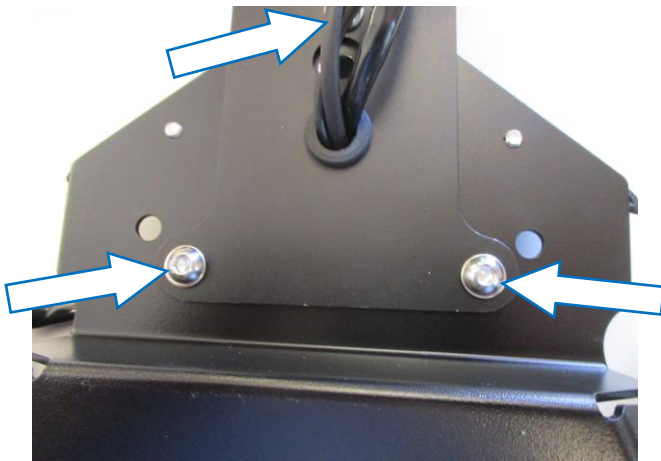
PICTURE 24



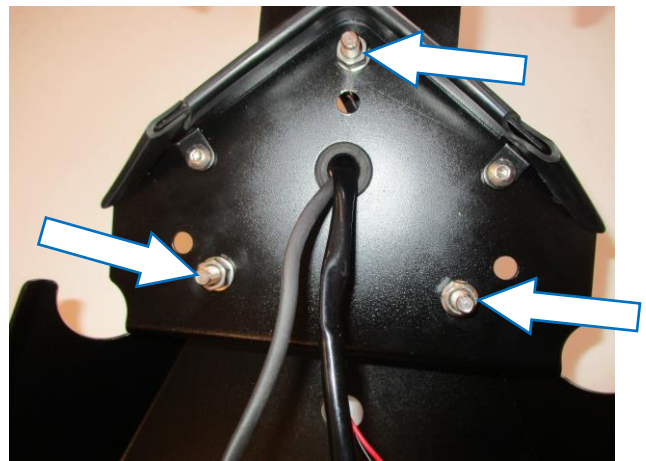
PICTURE 25



PICTURE 26



PICTURE 27



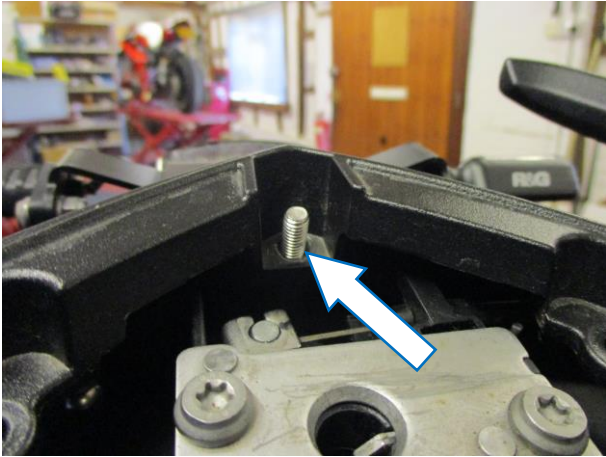
PICTURE 28



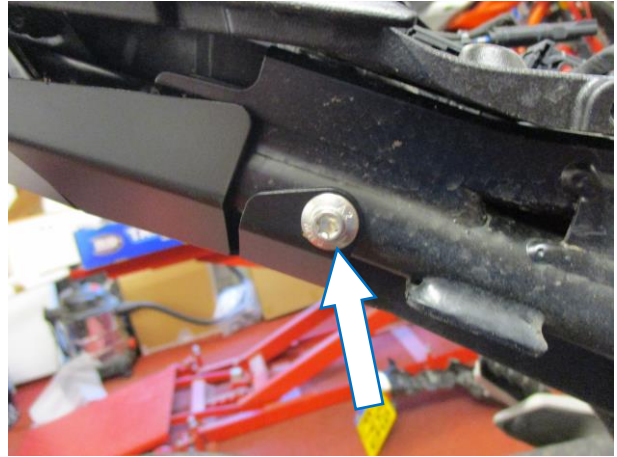
PICTURE 29



PICTURE 30



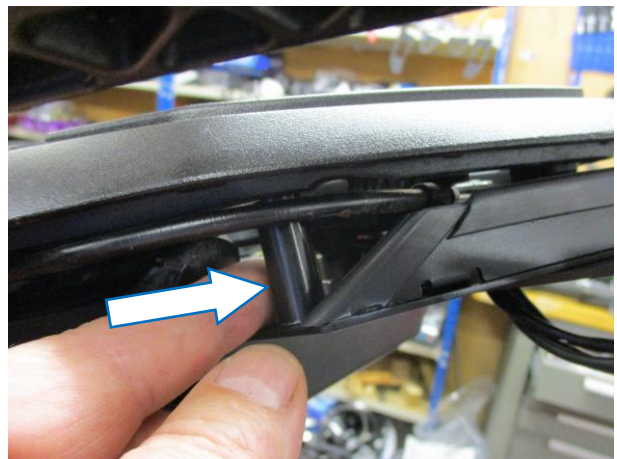
PICTURE 31



PICTURE 32



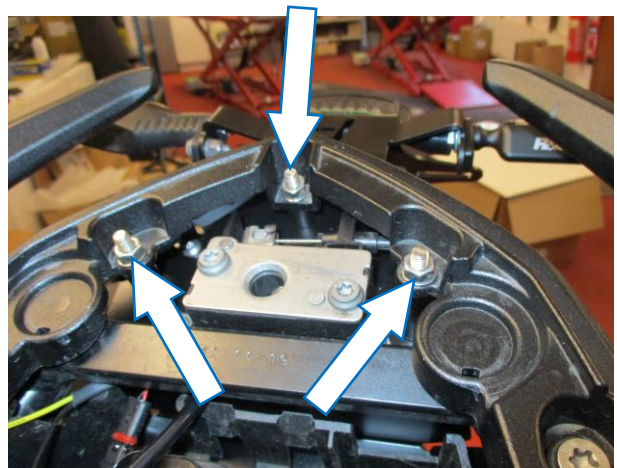
PICTURE 33



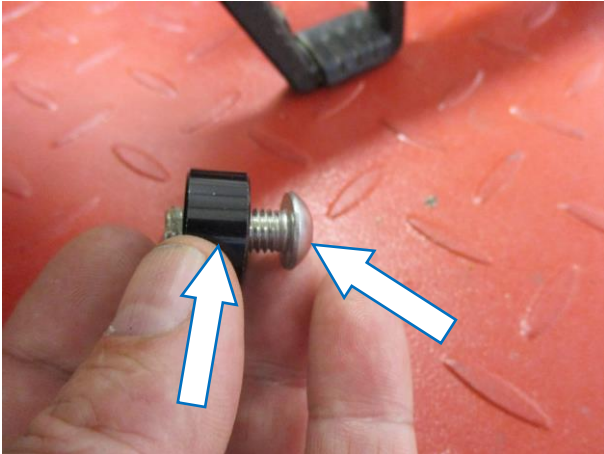
PICTURE 34



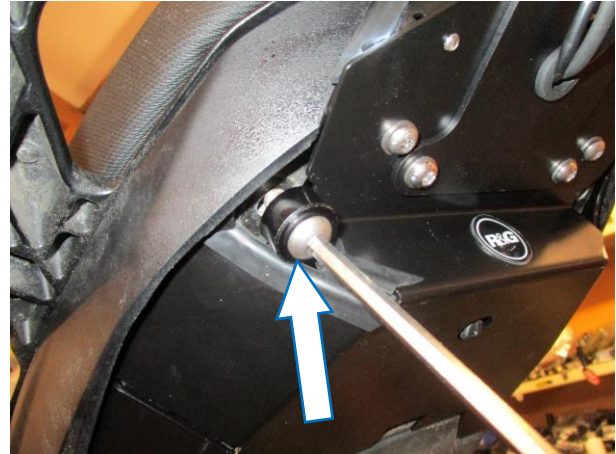
PICTURE 35



PICTURE 36



PICTURE 37



PICTURE 38

FITTING INSTRUCTIONS

- Remove the seat using key as shown in **picture 1**.
- Remove the four bolts arrowed in **picture 2** and carefully remove the luggage mounting frame if fitted.
- Remove the tool carrier as shown in **picture 3**.
- Remove the two bolts arrowed in **picture 4** and carefully unclip the coloured seat panel as shown in **picture 5** (you do not need to disconnect the seat catch mechanism leave the panel resting on the frame ensuring it is not damaged).
- Remove the two bolts arrowed in **picture 6** and carefully unclip and remove the black plastic seat panel.
- Remove the two bolts arrowed in **picture 7** and carefully unclip and remove the coloured seat panel.
- Remove the two bolts arrowed in **picture 8** and carefully unclip and remove the black plastic seat panel.
- Remove all the bolts arrowed in **pictures 9 thru 14**, then remove the grab rail.
- Remove the licence plate bracket top cover as shown in **picture 15**.
- Remove the cable ties and disconnect the indicator wiring plug sockets arrowed in **pictures 15 and 16**.
- Disconnect the two wiring plug sockets arrowed in **pictures 17 and 18**.
- Remove the wiring plug socket holder arrowed in **picture 19** from the original licence plate bracket.
- Remove the bolt arrowed in **picture 20**, then rotate and remove both the original indicators if fitting to the new licence plate bracket.
- Place all the original wiring into the under-seat space.
- Fit the new rear light (**item 4**) to the licence plate bracket (**item 2**) as shown in **picture 21** (please ensure the licence plate illuminating led's face downwards).

To fit the original indicators

- Offer into position and secure using the original nut and bolt as shown in **picture 22**

To fit the R&G indicators of choice (R&G mini indicator product code RG370 for bulb type And RG371 for LED type or RG372 for Aero Style led type)

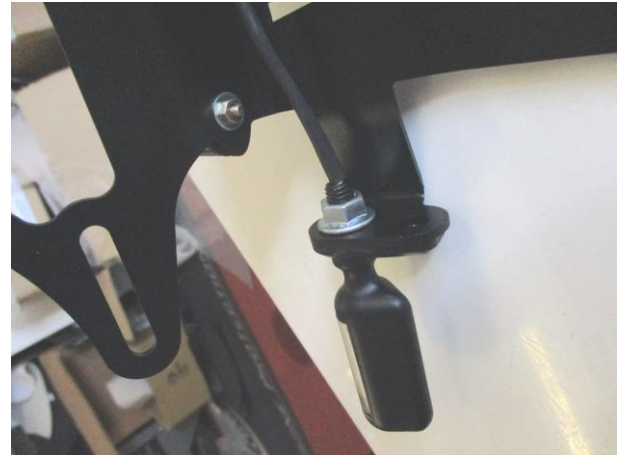
R&G

Unit 1, Shelley's Lane, East Worldham, Alton, Hampshire, GU34 3AQ

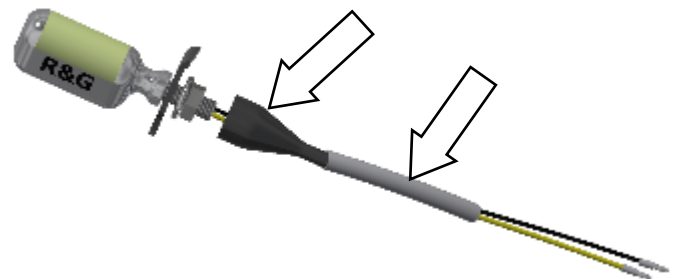
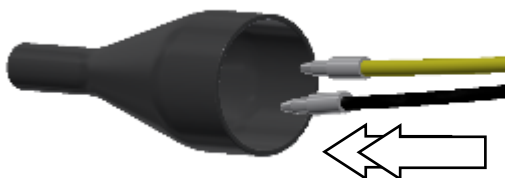
Tel: +44 (0)1420 89007 Fax: +44 (0)1420 87301 www.rg-racing.com Email: info@rg-racing.com



- Feed the new indicator wiring through the hole in one of the indicator adaptor plates (**item 16**) as shown in **picture 23** and offer up to the indicator aperture in the licence plate bracket (**item 2**) as shown in the **pictures below** (so the shaped location spigot will fit into the aperture).



- Fit the indicator nut and tighten as shown in **picture above**.
- Feed the indicator wiring through one of the nut/wire covers (**item 19**) as shown in **pictures below** (it helps if a small amount of liquid detergent is used) and position the nut cover over the nut.
- Fit one length of heat-shrink (**item 20**) over the wires of each indicator so the heat-shrink fits over the stem of the nut/wire cover and gently heat until the heat-shrink contracts to the wiring and nut/wire cover as shown in **pictures below**.



- Fit the rubber wiring grommet (**item 15**) into the licence plate bracket (**item 2**) as arrowed in **picture 24** and feed wiring for the new rear light and indicators through the grommet.
- Fit the infill panel (**item 3**) to the licence plate bracket/cover (**item 1**) using the two M5 bolts (**item 10**) as shown in **picture 25**.
- Cut the edging seal (**item 21**) to shape and stick in position as shown in **picture 26**.
- Mount **item 2** to **item 1** using the bolts washers and nuts (**items 6, 8 and 9**) as shown in **pictures 27 and 28**.
- Refit the grab rail and loosely tighten the original bolts to hold in position.
- Place the 35mm long M6 bolt with washer (**items 5 and 9**) through the assembly as shown in **picture 29**, then place the 14mm long spacer (**item 12**) over the exposed thread as shown in **picture 30**.
- Offer the whole assembly into position while feeding the wiring though to the under-seat space and secure in place with a nut and washer (**items 8 and 9**) as shown in **picture**

R&G

Unit 1, Shelley's Lane, East Worldham, Alton, Hampshire, GU34 3AQ

Tel: +44 (0)1420 89007 Fax: +44 (0)1420 87301 www.rg-racing.com Email: info@rg-racing.com



31 (do not fully tighten at this stage).

- Reuse the original bolts to secure in position arrowed in **pictures 32** and **33**.
- Place one of 29mm long spacers (**item 13**) into position indicated in **picture 34**, then place the longest M6 bolts (**item 7**) through the licence plate bracket and spacer and into the grab rail as shown in **picture 35** and secure in place using a nut and washer as shown in **picture 36**.
- Repeat the above for the other mount.
- Tighten all bolts.
- The remainder of the rubber seal should be cut and stuck around the aperture for the pannier mounting bracket as shown in **picture 38**.
- If not fitting the pannier mounting bracket, we have supplied a blanking spacer and bolt (items **11** and **14**) as shown in **pictures 37** and **38**.
- Reconnect the indicators to the original wiring plug socket using the supplied connector (**item 18**) (it is a good idea to test the indicator at this stage if illumination fails, swap the bullet connections around). If using R&G led indicators you will need to use a resistor (R&G product code RGR0002, sold separately) to achieve the correct flash rate.
- To connect the rear light, we suggest cutting the original plug socket and use the supplied bullet connectors to join to the wiring loom as explained below.
- Cut the original plug from the loom approximately 50mm from the plug socket and strip the three wires on the loom end and fit the female bullet connectors with covers as shown below.



- Connect the new rear light resistor (**item 17**) to the original wiring loom as shown below.
ORIGINAL LOOM WIRE----- NEW REAR LIGHT RESISTOR (ITEM 17)
 BLACK/GREY-----BLACK
 GREY/RED-----RED
 BROWN-----BROWN
- Connect the new rear light resistor (**item 17**) to the new rear light (**item 4**) as shown below.

NEW REAR LIGHT WIRE RESISTOR (ITEM 17)-----NEW REAR LIGHT
 GREY-----BLACK
 RED-----RED
 BROWN-----BROWN

It is a good idea at this stage to test all indicators and lights

- Tidy all the wiring and ensure none are trapped/cut when fitting the seat.
- Refit all panels as original.
- Please re-check the operation of indicators and lighting before riding the motorcycle.
- Refit the rider/pillion seats as original and licence plate (it may require drilling).
- **IMPORTANT: IF FITTING A FULL-SIZE LICENCE PLATE AND PLACING IT FAR DOWN ON THE LICENCE PLATE HANGER, THERE IS A SMALL CHANCE OF THE LICENCE PLATE HITTING THE BACK WHEEL UNDER HEAVY LOAD AND OVER LARGE BUMPS IN THE ROAD. IT IS YOUR RESPONSIBILITY TO CHECK FOR THIS POSSIBILITY AND TAKE AVOIDING ACTION. FAILURE TO CHECK THIS COULD RESULT IN SERIOUS INJURY.**
- Depending on local laws, attach enclosed reflector (**item 23**) in an appropriate location.

ISSUE 1 06/07/2020 (NSY)

R&G

Unit 1, Shelley's Lane, East Worldham, Alton, Hampshire, GU34 3AQ

Tel: +44 (0)1420 89007 Fax: +44 (0)1420 87301 www.rg-racing.com Email: info@rg-racing.com



CONSUMER NOTICE

The catalogue description and any exhibition of samples are only broad indications of the Products and R&G may make design changes which do not diminish their performance or visual appeal and supplying them in such state shall conform to the order. The Buyer acknowledges no representation or warranty (other than as to title) has been given or will apply to the Products other than those in R&G's order or confirmation and the Buyer confirms it has chosen the Products as being of merchantable quality and suitable for its particular purposes. Where R&G fits the Products or undertakes other services it shall exercise reasonable skill and care and rectify any fault free of charge unless the workmanship has been disturbed. The Buyer is responsible for ensuring that the warranty on the motorcycle is not affected by the fitting of the Products. On return of any defective Products R&G shall at its option either supply a replacement or refund the purchase money but shall not be liable if the Products have been modified or used or maintained otherwise than in accordance with R&G's or manufacturer's instructions and good engineering practice or if the defect arises from accident or neglect. Other than identified above and subject to R&G not limiting its liability for causing death and personal injury, it shall not be liable for indirect or consequential loss and otherwise its liability shall be limited to the amounts paid by the Buyer for the Products or the fitting or service concerned. These terms do not affect the Buyer's statutory rights.

R&G RETURNS POLICY (NON-FAULTY GOODS)

Returns must be pre-authorized (if not pre-authorized the return will be rejected). Goods may only be returned direct to us if they were purchased direct from us (customer must prove if necessary). Otherwise to be returned to original vendor. Goods must be in re-sellable condition, in the opinion of R&G. All returns are subject to a 25% restocking and handling fee (25% of the gross value exc. P&P – at the prevailing price at time of purchase). The customer must pay any and all carriage charges. No returns of discontinued products, unless within 14 days of purchase. This policy does not affect your statutory rights and does not refer to faulty goods.

R&G

Unit 1, Shelley's Lane, East Worldham, Alton, Hampshire, GU34 3AQ

Tel: +44 (0)1420 89007 Fax: +44 (0)1420 87301 www.rg-racing.com Email: info@rg-racing.com



**NOTICE DE MONTAGE POUR LP0292BK SUPPORT DE PLAQUE
POUR BMW F900R/XR 2020
(POUR CLIGNOTANTS STANDARDS & MINI CLIGNOTANTS(8mm))**



CE KIT CONTIENT LES ARTICLES ILLUSTRÉS ET ÉTIQUETÉS SUR LA PAGE.

CERTAINES PARTIES PEUVENT ÊTRE PRÉSENTES UNIQUEMENT POUR LA CLARTÉ DES INSTRUCTIONS.

NE PAS PROCÉDER AU MONTAGE TANT QUE VOUS N'ÊTES PAS SÛR QUE TOUTES LES PIÈCES SOIENT PRÉSENTES.

VEUILLEZ LIRE TOUTES LES INSTRUCTIONS AVANT DE CONTINUER.

EN CAS DE DOUTE LORS DU MONTAGE DE NOS PRODUITS, CONSULTEZ UN DE NOS REVENDEURS OU FAITES APPEL A UN TECHNICIEN QUALIFIÉ.

VEUILLEZ NOTER QUE LA FAÇON DONT LE KIT EST EMBALLÉ NE REPRÉSENTE PAS NECESSAIREMENT LA MANIÈRE DE LE MONTER SUR LA MOTO.

SI DES RONDELLES EN CAOUTCHOUC SONT UTILISÉES POUR MAINTENIR LES COMPOSANTS SUR LES BOULONS, ELLES PEUVENT ÊTRE JETÉES.

NOTICE DISPONIBLE AU TÉLÉCHARGEMENT SUR :

WWW.RG-RACING.COM

R&G

Unit 1, Shelley's Lane, East Worldham, Alton, Hampshire, GU34 3AQ

Tel: +44 (0)1420 89007 Fax: +44 (0)1420 87301 www.rg-racing.com Email: info@rg-racing.com

**OUTILS REQUIS**

- Clés Allen 3, 4 & 5mm.
- Clés Torx T25, T30 et T40
- Clé à cliquet + douilles 6 et 10mm.
 - Phillips type driver.
- Couteau aiguisé ou ciseaux.
- Un peu de colle .

VALEURS DE SERRAGE

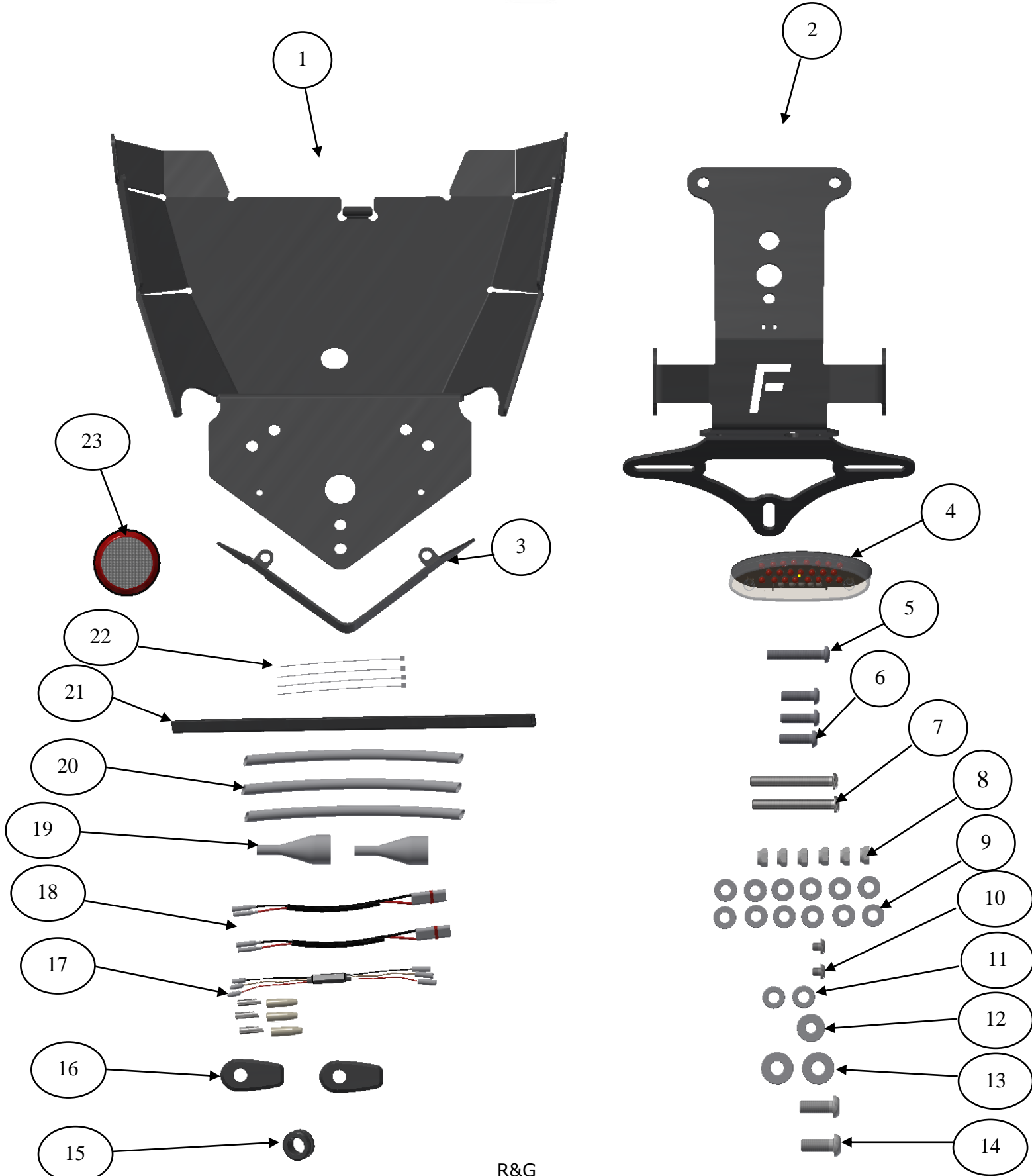
M4 BOULON = 8Nm
 M5 BOULON = 12Nm
 M6 BOULON = 15Nm
 M8 BOULON = 20Nm
 M10 BOULON = 40Nm
 M12 BOULON = 40Nm

ARTICLE NO.	LÉGENDE	QTÉ
ARTICLE 1	SUPPORT DE PLAQUE (TB0292 PARTIE 1)	1
ARTICLE 2	SUPPORT DE PLAQUE (TB0292 PARTIE 2)	1
ARTICLE 3	PANNEAU INTERNE (TB0292 PARTIE 3)	1
ARTICLE 4	FEU ARRIÈRE DE REMPLACEMENT (LA0010)	1
ARTICLE 5	M6 x 35mm BOULON	1
ARTICLE 6	M6 x 20mm BOULONS	3
ARTICLE 7	M6 x 50mm BOULONS	2
ARTICLE 8	M6 ÉCROU	6
ARTICLE 9	M6 RONDELLES	12
ARTICLE 10	M5 x 5mm BOULONS	2
ARTICLE 11	CALES D'ESPACEMENT (S0995=10mm DE LONG)	2
ARTICLE 12	ENTRETOISE DE MONTAGE (S0850=14mm DE LONG)	1
ARTICLE 13	ENTRETOISE DE MONTAGE (S0852=29mm DE LONG)	2
ARTICLE 14	M8x20mm BOULONS	2
ARTICLE 15	OEILLET EN CAOUTCHOUC (RB0010)	1
ARTICLE 16	ADAPTATEURS DE MINI CLIGNOTANTS (I0041)	2
ARTICLE 17	CONNECTEUR DE FEU ARRIÈRE (CON0070 AVEC BILLES)	1
ARTICLE 18	CONNECTEURS DE MINI CLIGNOTANTS R&G (CON0018)	2
ARTICLE 19	CACHES FILS CLIGNOTANTS (IWC0002)	2
ARTICLE 20	200mm LONGUEUR DE MANCHON THERMO RÉTRACTABLE	3
ARTICLE 21	JOINT EN CAOUTCHOUC (SRS006=350mm DE LONG)	1
ARTICLE 22	2.5mm COLLIERS DE SERRAGE	4
ARTICLE 23	RÉFLECTEUR (REFL 3)	1

R&G

Unit 1, Shelley's Lane, East Worldham, Alton, Hampshire, GU34 3AQ

Tel: +44 (0)1420 89007 Fax: +44 (0)1420 87301 www.rg-racing.com Email: info@rg-racing.com



R&G

Unit 1, Shelley's Lane, East Worldham, Alton, Hampshire, GU34 3AQ

Tel: +44 (0)1420 89007 Fax: +44 (0)1420 87301 www.rg-racing.com Email: info@rg-racing.com



NOTICE DE MONTAGE

- Retirez le siège à l'aide de la clé comme indiqué sur la photo 1.
- Retirez les quatre boulons fléchés sur la photo 2 et retirez soigneusement le cadre de montage du bagage s'il est installé.
- Retirez le porte-outils comme indiqué sur la photo 3.
- Retirez les deux boulons fléchés sur la photo 4 et déclipsez soigneusement le panneau de siège coloré comme indiqué sur la photo 5 (vous n'avez pas besoin de déconnecter le mécanisme de verrouillage du siège, laissez le panneau reposer sur le cadre en vous assurant qu'il ne soit pas endommagé).
- Retirez les deux boulons fléchés sur la photo 6 et déclipsez puis retirez soigneusement le panneau de siège en plastique noir.
- Retirez les deux boulons fléchés sur la photo 7 et déclipsez puis retirez soigneusement le panneau de siège coloré.
- Retirez les deux boulons fléchés sur la photo 8 et déclipsez puis retirez soigneusement le panneau de siège en plastique noir.
- Retirez tous les boulons indiqués sur les photos 9 à 14, puis retirez la barre d'appui.
- Retirez le couvercle supérieur du support de plaque d'immatriculation comme indiqué sur la photo 15.
- Retirez les serre-câbles et débranchez les prises de câblage de clignotant indiqués par les flèches sur les photos 15 et 16.
- Débranchez les deux prises de câblage indiquées par une flèche sur les photos 17 et 18.
- Retirez le support de prise de câblage indiqué sur la photo 19 du support de plaque d'immatriculation d'origine.
- Retirez le boulon marqué d'une flèche sur la photo 20, puis faites pivoter et retirez les deux clignotants d'origine s'ils sont montés sur le nouveau support de plaque d'immatriculation.
- Placez tout le câblage d'origine dans l'espace sous le siège.
- Montez le nouveau feu arrière (article 4) sur le support de plaque d'immatriculation (article 2) comme indiqué sur la photo 21 (veuillez vous assurer que le voyant d'éclairage de la plaque d'immatriculation soit orienté vers le bas).

Pour monter les clignotants d'origine

- Montez les en place et fixez en utilisant l'écrou et le boulon d'origine comme indiqué sur la photo 22.

Pour monter les clignotants R&G de votre choix (mini clignotant R&G code produit RG370 pour type ampoule et RG371 pour type LED et RG372 pour type LED latérale)

- Faites passer le nouveau câblage de clignotant à travers le trou de l'une des plaques d'adaptation de clignotant (article 16) comme indiqué sur la photo 23 et présentez l'ouverture du clignotant dans le support de plaque d'immatriculation (article 2) comme indiqué sur les photos ci-dessous (de sorte que le tourillon s'insère dans l'ouverture).

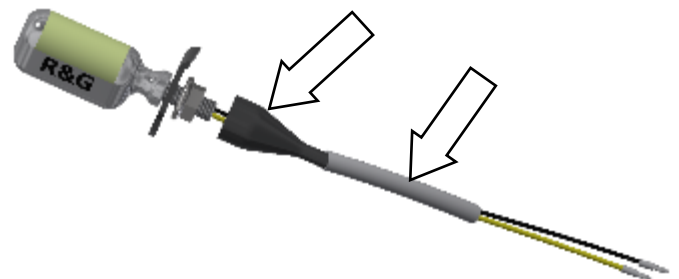
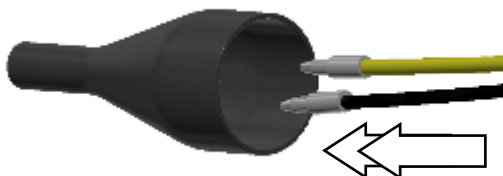
R&G

Unit 1, Shelley's Lane, East Worldham, Alton, Hampshire, GU34 3AQ

Tel: +44 (0)1420 89007 Fax: +44 (0)1420 87301 www.rg-racing.com Email: info@rg-racing.com



- Montez l'écrou de clignotant et serrez comme indiqué sur la photo ci-dessus.
- Faites passer le câblage de clignotant à travers l'un des couvercles d'écrou / fil (article 19) comme indiqué sur les photos ci-dessous (cela aide si une petite quantité de détergent liquide est utilisée) et positionnez le couvercle d'écrou sur l'écrou.
- Montez une longueur de thermorétractable (article 20) sur les fils de chaque clignotant de sorte que la thermorétractable s'adapte sur la tige de l'écrou / couvercle de fil et chauffez doucement jusqu'à ce que le thermorétractable se contracte sur le câblage et le couvercle de l'écrou / fil comme montré sur les photos ci-dessous.



- Montez le passe-fils en caoutchouc (article 15) dans le support de plaque d'immatriculation (article 2) comme fléché sur la photo 24 et faites passer le câblage du nouveau feu arrière et des clignotants à travers l'oeillet
- Montez le panneau de remplissage (article 3) sur le support / couvercle de plaque d'immatriculation (article 1) à l'aide des deux boulons M5 (article 10) comme indiqué sur la photo 25.
- Coupez le joint de bordure (article 21) pour le mettre en place et le collez le comme indiqué sur la photo 26.
- Montez l'article 2 sur l'article 1 en utilisant les boulons, les rondelles et les écrous (articles 6, 8 et 9) comme indiqué sur les photos 27 et 28.
- Remontez la barre d'appui et serrez sans verrouiller les boulons d'origine pour la maintenir en place.

Placez le boulon M6 de 35 mm de long avec rondelle (articles 5 et 9) à travers l'assemblage comme indiqué sur la photo 29, puis placez l'entretoise de 14 mm de long (article 12) sur le fil comme indiqué sur la photo 30.

Présentez l'ensemble en place tout en alimentant le câblage dans l'espace sous-siège puis fixer en place avec un écrou et une rondelle (articles 8 et 9) comme indiqué sur la

R&G

Unit 1, Shelley's Lane, East Worldham, Alton, Hampshire, GU34 3AQ

Tel: +44 (0)1420 89007 Fax: +44 (0)1420 87301 www.rg-racing.com Email: info@rg-racing.com



photo 31 (ne serrez pas complètement à ce stade).

- Réutilisez les boulons d'origine pour les fixer dans la position fléchée sur les photos 32 et 33.
- Placez une des entretoises de 29 mm de long (article 13) dans la position indiquée sur la photo 34, puis placez les boulons M6 les plus longs (article 7) à travers le support de plaque d'immatriculation et l'entretoise et dans la barre d'appui comme indiqué sur la photo 35 et fixez-la à l'aide d'un écrou et d'une rondelle, voir la photo 36.
- Répétez le process ci-dessus pour l'autre support.
- Serrez tous les boulons.

Le reste du joint en caoutchouc doit être coupé et collé autour de l'ouverture du support de montage de sacoche comme indiqué sur la photo 38.

- Si le support de montage de la sacoche n'est pas installé, nous avons fourni une entretoise et un boulon d'obturation (articles 11 et 14) comme indiqué sur les photos 37 et 38
- Reconnectez les clignotants à la prise de câblage d'origine à l'aide du connecteur fourni (article 18) (il est judicieux de tester le clignotant à ce stade, si l'éclairage échoue, permuter les connecteurs). Si vous utilisez des clignotants LED R&G, vous devrez utiliser une résistance (Code produit R&G RGR0002, vendu séparément) pour obtenir le niveau d'éclairage correct.
- Pour connecter le feu arrière, nous vous suggérons de couper la prise d'origine et d'utiliser les connecteurs fournis pour se joindre au faisceau de câbles comme expliqué ci-dessous.
- Coupez la fiche d'origine du métier à tisser à environ 50 mm de la prise et de la bande les trois fils à l'extrémité du métier à tisser et montez les connecteurs femelles avec des couvercles comme indiqué ci-dessous.



- Connectez la nouvelle résistance de feu arrière (article 17) au faisceau de câbles d'origine comme illustré ci-dessous.

MÉTIER À TISSER D'ORIGINE----- NOUVELLE RESISTANCE DE FEU ARRIÈRE

(ARTICLE 17)

NOIR/GRIS-----NOIR
GRIS/ROUGE-----ROUGE
MARRON-----MARRON

- Connectez la nouvelle résistance de feu arrière (article 17) au nouveau feu arrière (article 4) comme indiqué ci-dessous :

NOUVELLE RESISTANCE DE FEU ARRIÈRE (ARTICLE 17) -----NOUVEAU FEU

ARRIÈRE

GRIS-----NOIR
ROUGE-----ROUGE
MARRON-----MARRON

R&G

Unit 1, Shelley's Lane, East Worldham, Alton, Hampshire, GU34 3AQ

Tel: +44 (0)1420 89007 Fax: +44 (0)1420 87301 www.rg-racing.com Email: info@rg-racing.com



A ce stade, il est judicieux de tester tous les clignotants et voyants.

- Rangez tout le câblage et assurez-vous qu'aucun ne soit coincé / coupé lors de l'installation du siège.
- Remontez tous les panneaux comme d'origine.
- Veuillez révéifier le fonctionnement des clignotants et de l'éclairage avant de conduire la moto.
- Remonter les selles pilote / passager comme d'origine et la plaque d'immatriculation (cela peut nécessiter un perçage).
- **IMPORTANT : SI VOUS POSEZ UNE PLAQUE D'IMMATRICULATION DE GRANDE TAILLE PLEINE ET QUE VOUS LA POSEZ VERS LE BAS DU SUPPORT DE PLAQUE D'IMMATRICULATION, IL EXISTE UN RISQUE QUE LA PLAQUE D'IMMATRICULATION TOUCHE LA ROUE ARRIÈRE SOUS L'EFFET D'UNE CHARGE LOURDE ET SUR DES RALENTISSEURS ABRUPTES SUR LA ROUTE. IL EST DE VOTRE RESPONSABILITÉ DE VÉRIFIER CE RISQUE ET DE PRENDRE DES MESURES NÉCESSAIRES POUR L'ÉVITER. LA NON-VÉRIFICATION DE CE POINT POURRAIT ENTRAÎNER DES BLESSURES GRAVES.**
- En fonction des lois locales, fixez le réflecteur fourni (article 23) à un endroit approprié

ISSUE 1 06/07/2020 (NSY)

R&G

Unit 1, Shelley's Lane, East Worldham, Alton, Hampshire, GU34 3AQ

Tel: +44 (0)1420 89007 Fax: +44 (0)1420 87301 www.rg-racing.com Email: info@rg-racing.com



**MONTAGEANLEITUNG FÜR LP0292BK KENNZEICHENHALTER
FÜR BMW F900R/XR 2020
(VERWENDUNG MIT STANDARD- UND R&G MINIBLINKER (8mm))**



ALLE KIT-TEILE SIND AUF DEN FOLGENDEN SEITEN ABGEBILDET UND GEKENNZEICHNET

DIE ABGEBILDETEN TEILE DIENEN LEDIGLICH ZUR ERKLÄRUNG.

ÜBERPRÜFEN SIE ZUERST, DASS ALLE TEILE VORHANDEN SIND.

LESEN SIE DIE MONTAGEANLEITUNG KOMPLETT DURCH, BEVOR SIE ANFANGEN.

**WENN SIE BEI DER MONTAGE DIESER PRODUKTES UNSICHER SIND, BITTE EINEN
UNSERER HÄNDLER KONTAKTIEREN ODER DAS KIT VON EINEM QUALIFIZIERTEN
ZWEIRAD-MECHANIKER MONTIEREN LASSEN.**

DIE VERPACKUNG DER TEILE STELLT NICHT DIE REIHENFOLGE DER MONTAGE DAR.

HINWEIS FÜR KITS MIT PLASTIKUNTERLEGSCHLEIBEN AN DEN SCHRAUBEN – DIESE PLASTIK-
UNTERLEGSCHLEIBEN WERDEN NICHT FÜR DEN EINBAU BENÖTIGT!

**EINE DIGITALE VERSION DIESER MONTAGEANLEITUNG KANN AUF
FOLGENDER SEITE HERUNTERGELADEN WERDEN:**

WWW.RG-RACING.COM

R&G

**SIE BENÖTIGEN FOLGENDES WERKZEUG**

- Satz Inbusschlüssel inkl. 3, 4 & 5mm A/F
- T25, T30 and T40 Torx-Einsatz oder – Schlüssel
- 6 und 10mm Schraubenschlüssel oder Steckschlüssel
 - Kreuzschlitzschraubenzieher
 - scharfes Messer oder eine Schere
 - etwas Sekundenkleber

ALLGEM. ANZUGSDREHMOMENTE:

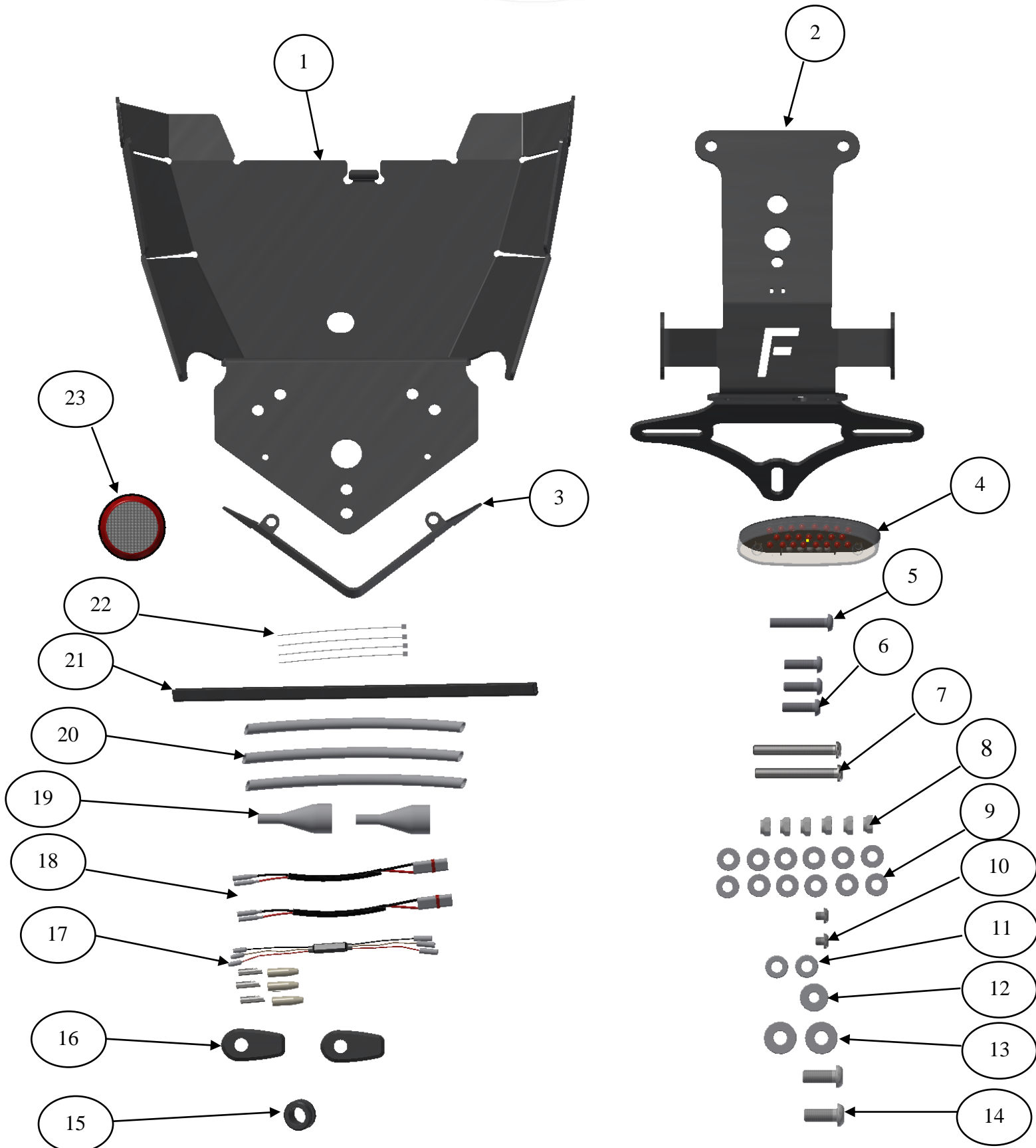
- M4 SCHRAUBE = 8Nm
- M5 SCHRAUBE = 12Nm
- M6 SCHRAUBE = 15Nm
- M8 SCHRAUBE = 20Nm
- M10 SCHRAUBE = 40Nm
- M12 SCHRAUBE = 40Nm

ARTIKEL-NR.	LIEFERUMFANG	MENGE
ARTIKEL 1	KENNZEICHENHALTER /ABDECKPLATTE (TB0292 TEIL 1)	1
ARTIKEL 2	KENNZEICHENHALTER (TB0292 TEIL 2)	1
ARTIKEL 3	FÜLLELEMENT (TB0292 TEIL 3)	1
ARTIKEL 4	ERSATZ-RÜCKLICHT (LA0010)	1
ARTIKEL 5	M6 x 35mm INBUSSCHRAUBE	1
ARTIKEL 6	M6 x 20mm INBUSSCHRAUBE	3
ARTIKEL 7	M6 x 50mm INBUSSCHRAUBE	2
ARTIKEL 8	M6 SELBSTSICHERNDE MUTTER	6
ARTIKEL 9	M6 UNTERLEGSCHIEBE	12
ARTIKEL 10	M5 x 5mm INBUSSCHRAUBE	2
ARTIKEL 11	VERSCHLUSS-DISTANZHALTER (S0995=10mm LÄNGE)	2
ARTIKEL 12	MONTAGE DISTANZHALTER (S0850=14mm LÄNGE)	1
ARTIKEL 13	MONTAGE DISTANZHALTER (S0852=29mm LÄNGE)	2
ARTIKEL 14	M8x20mm INBUSSCHRAUBE	2
ARTIKEL 15	GUMMITÜLLE FÜR DIE KABEL (RB0010)	1
ARTIKEL 16	MINIBLINKER- ADAPTER (I0041)	2
ARTIKEL 17	VERBINDUNG RÜCKLICHT (CON0070 MIT RUNDSTECKER)	1
ARTIKEL 18	R&G MINIBLINKER VERBINDUNGEN (CON0018)	2
ARTIKEL 19	BLINKER KABELABDECKUNG (IWC0002)	2
ARTIKEL 20	200mm SCHRUMPFSCHLAUCH	3
ARTIKEL 21	GUMMI KANTENSCHUTZ (SRS006=350mm LÄNGE)	1
ARTIKEL 22	2,5mm KABELBINDER	4
ARTIKEL 23	RÜCKSTRAHLER (REFL 3)	1

R&G

Unit 1, Shelley's Lane, East Worldham, Alton, Hampshire, GU34 3AQ

Tel: +44 (0)1420 89007 Fax: +44 (0)1420 87301 www.rg-racing.com Email: info@rg-racing.com



R&G

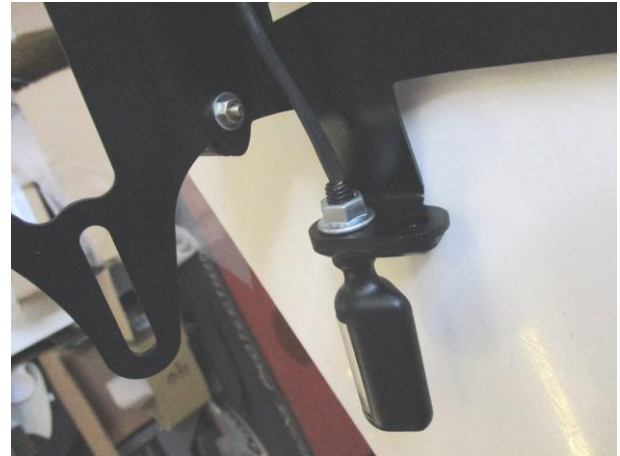
Unit 1, Shelley's Lane, East Worldham, Alton, Hampshire, GU34 3AQ

Tel: +44 (0)1420 89007 Fax: +44 (0)1420 87301 www.rg-racing.com Email: info@rg-racing.com

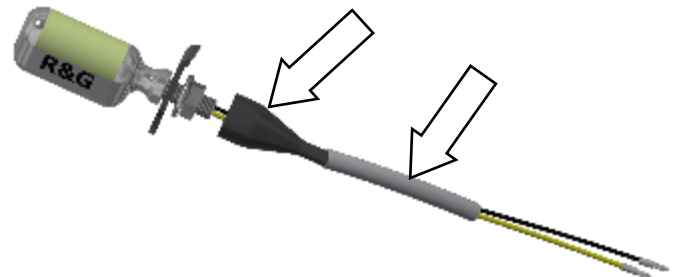
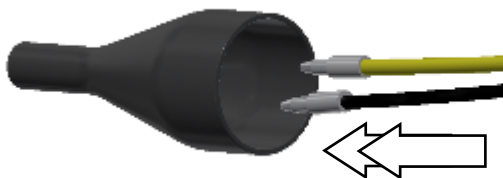


MONTAGEANLEITUNG

- Entfernen Sie den Sitz (hierzu benötigen Sie den Schlüssel) – siehe **Abbildung 1**.
 - Entfernen Sie die vier Schrauben, die in **Abbildung 2** gekennzeichnet sind und entfernen Sie vorsichtig den Gepäckträger, falls er montiert ist.
 - Entfernen Sie den Werkzeughalter wie in **Abbildung 3** abgebildet.
 - Entfernen Sie die zwei Schrauben, die in **Abbildung 4** markiert sind, und das farbige Sitzverkleidungsteil vorsichtig lösen wie in **Abbildung 5** abgebildet (es ist nicht notwendig, die Sitzverriegelung zu trennen, lassen Sie das Verkleidungsteil auf dem Rahmen liegen, und achten Sie darauf, dass es nicht beschädigt wird).
 - Entfernen Sie die zwei Schrauben, die in **Abbildung 6** gekennzeichnet sind und das schwarze Verkleidungsteil für den Sitz aus Kunststoff vorsichtig lösen.
 - Entfernen Sie die zwei Schrauben, die in **Abbildung 7** markiert sind und lösen Sie vorsichtig das farbige Verkleidungsteil für den Sitz.
 - Entfernen Sie die zwei Schrauben, die in **Abbildung 8** markiert sind, dann das schwarze Verkleidungsteil für den Sitz vorsichtig lösen und entfernen.
 - Entfernen Sie alle Schrauben, die in den **Abbildungen 9 bis 14** markiert sind, dann entfernen Sie den Haltegriff.
 - Entfernen Sie die obere Abdeckung für den Kennzeichenhalter wie in **Abbildung 15** abgebildet.
 - Entfernen Sie die Kabelbinder und trennen Sie die Steckverbindungen für die Blinker, die in den **Abbildungen 15 und 16** abgebildet sind.
 - Trennen Sie die zwei Steckverbindungen, die in den **Abbildungen 17 und 18** gekennzeichnet sind.
 - Entfernen Sie die Halterung für die Steckverbindungen, die in **Abbildung 19 gekennzeichnet ist**, vom original Kennzeichenhalter.
 - Entfernen Sie die Schraube, die in **Abbildung 20** markiert ist, danach beide Originalblinker drehen und entfernen, wenn diese am neuen Kennzeichenhalter montiert werden sollen.
 - Die original Verkabelung in den freien Raum unter dem Sitz legen.
 - Montieren Sie das neue Rücklicht (**Artikel 4**) am Kennzeichenhalter (**Artikel 2**) wie in **Abbildung 21** abgebildet (achten Sie darauf, dass die LEDs nach unten gerichtet sind).
- Montage der Originalblinker**
- Diese in Position bringen und mit der Originalmutter- und Schraube befestigen wie in **Abbildung 22** abgebildet.
- Montage der R&G Blinker Ihrer Wahl** (R&G Miniblinker Artikel Nr. RG370 für Glühbirne, RG371 für LED oder RG372 für Aero LED)
- Führen Sie die Verkabelung des Blinkers durch die Öffnung eines Miniblinker-Adapters (**Artikel 16**) wie in **Abbildung 23** abgebildet und an den Durchlass für die Blinker im Kennzeichenhalter (**Artikel 2**) ansetzen wie in den **Abbildungen unten** abgebildet (so dass der Aufnahmezapfen in die Durchlass-Öffnung passt).



- Montieren Sie die Mutter für den Blinker und befestigen Sie sie wie in der **Abbildung oben** abgebildet.
- Führen Sie die Verkabelung der Blinker durch die Mutter/Kabelabdeckung (**Artikel 19**) wie in den Abbildungen unten abgebildet (eine kleine Menge Spülmittel kann hierbei helfen) und positionieren Sie die Abdeckung auf der Mutter.
- Montieren Sie jeweils eine Länge Schrumpfschlauch (Artikel 20) an den Kabeln der zwei Blinker, so dass der Schrumpfschlauch über den Stiel der Mutter/Kabel-Abdeckung passt und vorsichtig erwärmen, bis der Schrumpfschlauch schrumpft wie in den **Abbildungen unten** abgebildet.



- Montieren Sie die Gummitülle für die Kabel (Artikel 15) am Kennzeichenhalter (Artikel 2) wie in Abbildung 24 mit Pfeilen gekennzeichnet und die Kabel für das neue Rücklicht und die Blinker durch die Gummitülle schieben.
- Das Füllelement (Artikel 3) an der Abdeckplatte des Kennzeichenhalters (Artikel 1) mit den zwei M5 Schrauben (Artikel 10) fixieren wie in Abbildung 25 abgebildet.
- Die Schutzkante (Artikel 21) in die gewünschte Form schneiden und in Position kleben wie in Abbildung 26 abgebildet.
- **Artikel 2** nun mit den Schrauben, Unterlegscheiben und Muttern (**Artikel 6, 8 und 9**) an **Artikel 1** anbringen wie in den **Abbildungen 27 und 28** abgebildet.
- Montieren Sie den Haltegriff wieder und die Originalschrauben nur lose befestigen, um den Haltegriff in Position zu halten.
- Die 35mm Schraube mit Unterlegscheibe (**Artikel 5 und 9**) in die Einheit einsetzen wie in **Abbildung 29** abgebildet, dann den 14mm Distanzhalter (**Artikel 12**) am hervorstehenden Gewinde anbringen wie in **Abbildung 30** abgebildet.
- Die ganze Einheit in Position bringen und gleichzeitig die Kabel zum freien Raum unter dem Sitz durchschieben, danach mit einer Mutter und einer Unterlegscheibe (**Artikel 8 und 9**) sichern wie in **Abbildung 31** abgebildet (zu diesem Zeitpunkt nicht komplett

R&G

Unit 1, Shelley's Lane, East Worldham, Alton, Hampshire, GU34 3AQ

Tel: +44 (0)1420 89007 Fax: +44 (0)1420 87301 www.rg-racing.com Email: info@rg-racing.com



festziehen).

- Die Originalschrauben wiederverwenden, um die Einheit an den mit Pfeilen gekennzeichneten Position (siehe **Abbildungen 32** und **33**) zu befestigen.
- Einen 29mm langen Distanzhalter (**Artikel 13**) an der in **Abbildung 34** gekennzeichneten Position platzieren, danach die längste M6 Schraube (**Artikel 7**) durch den Kennzeichenhalter und den Distanzhalter in den Haltegriff einführen wie in **Abbildung 35** abgebildet und mit einer Mutter und einer Unterlegscheibe Position befestigen wie in **Abbildung 36** abgebildet.
- Wiederholen Sie diesen Vorgang für die zweite Halterung.
- Ziehen Sie alle Schrauben fest.
- Der Rest des Kantenschutzes aus Gummi sollte nun geschnitten und um die Öffnung an der Montagehalterung für die Seitenkoffer geklebt werden wie in **Abbildung 38** abgebildet.
- Wenn Sie die Montagehalterung für die Seitenkoffer nicht montieren, finden Sie im Lieferumfang einen Verschluss-Distanzhalter und einer Schraube (**Artikel 11 und 14**) – siehe **Abbildungen 37 und 38**.
- Verbinden Sie die Blinker mit dem original Steckverbinder mittels der Steckverbindung vom Kit (**Artikel 18**) (es empfiehlt sich nun, die Funktion der Kennzeichenbeleuchtung und Blinker zu überprüfen. Falls diese nicht funktionieren sollten, einfach die Verbindungen untereinander tauschen). Wenn Sie R&G LED-Blinker montieren, benötigen Sie einen Widerstand (R&G Artikel-Nr. RGR002, separat erhältlich), um die richtige Blinkgeschwindigkeit einzustellen.
- Um das Rücklicht zu verbinden, empfehlen wir, den original Steckverbinder zu schneiden und die mitgelieferten Kabelverbindung zu benutzen, um dies am Kabelbaum anzuschließen wie nachstehend erklärt:
- Den original Steckverbinder mit ca. 50mm Kabel vom Kabelbaum abschneiden und die drei Kabelenden abisolieren. Die weiblichen Kabelverbindungen mit Abdeckungen wie unten abgebildet montieren:



- Verbinden Sie den neuen Widerstand für das Rücklicht (**Artikel 17**) mit dem original Kabelbaum wie nachstehend beschrieben:

ORIGINAL KABELBAUM-----NEUER WIDERSTAND RÜCKLICHT (**ARTIKEL 17**)
 SCHWARZ/GRAU-----SCHWARZ
 GRAU/ROT-----ROT
 BRAUN-----BRAUN

- Verbinden Sie den neuen Widerstand für das Rücklicht (Artikel 17) mit dem neuen Rücklicht (**Artikel 4**) wie nachstehend beschrieben:

WIDERSTAND FÜR NEUES RÜCKLICHT (ARTIKEL 17)-----NEUES RÜCKLICHT
 GRAU-----SCHWARZ
 ROT-----ROT
 BRAUN-----BRAUN

Es empfiehlt sich nun, die Funktion der kompletten Beleuchtung inkl. Blinker zu überprüfen.

R&G

Unit 1, Shelley's Lane, East Worldham, Alton, Hampshire, GU34 3AQ

Tel: +44 (0)1420 89007 Fax: +44 (0)1420 87301 www.rg-racing.com Email: info@rg-racing.com



- Alle Kabel ordentlich verstauen und bei der Montage des Sitzes darauf achten, dass keine Kabel eingeklemmt oder geschnitten werden.
- Montieren Sie die Verkleidungsteile wie ursprünglich wieder.
- Überprüfen Sie die Funktion der Blinker und Beleuchtung, bevor Sie mit dem Motorrad fahren.
- Montieren Sie beide Sitze wie ursprünglich wieder und montieren Sie das amtliche Kennzeichen (Bohrungen im Kennzeichen evtl. notwendig).
- **WICHTIG: WENN EIN GROSSES KENNZEICHEN ZU WEIT NACH UNTEN MONTIERT WIRD, BESTEHT BEI SCHWERER LAST ODER DURCH GROSSE BODENWELLEN EIN GERINGES RISIKO, DASS DAS KENNZEICHEN AN DAS HINTERRAD STOSSEN KANN. ES LIEGT IN IHRER VERANTWORTUNG, DIES ZU ÜBERPRÜFEN UND, WENN NOTWENDIG, ZU VORBEUGENDE MASSNAHMEN ZU ERGREIFEN. DIE NICHTBEACHTUNG DIESES SICHERHEITSHINWEIS KANN ZU SCHWEREN VERLETZUNGEN FÜHREN.**
- Entsprechend der gesetzlichen Vorschriften, den mitgelieferten Rückstrahler (Artikel 23) an die dafür vorgesehene Stelle anbringen.

AUSGABE 1 06/07/2020 (NSY)

R&G

Unit 1, Shelley's Lane, East Worldham, Alton, Hampshire, GU34 3AQ

Tel: +44 (0)1420 89007 Fax: +44 (0)1420 87301 www.rg-racing.com Email: info@rg-racing.com