



**FITTING INSTRUCTIONS FOR LP0306BK LICENCE PLATE BRACKET  
FOR KAWASAKI NINJA ZX10-RR/R 2021-  
FOR ORIGINAL AND AFTERMARKET M8 INDICATORS**



**THIS KIT CONTAINS THE ITEMS PICTURED AND LABELLED OVER PAGE.**

SOME PARTS MAY BE SHOWN FOR CLARITY OF INSTRUCTIONS ONLY.

DO NOT PROCEED UNTIL YOU ARE SURE ALL PARTS ARE PRESENT.

**PLEASE READ ALL INSTRUCTIONS BEFORE PROCEEDING.**

**IF IN ANY DOUBT WHEN FITTING OUR PRODUCTS, CONSULT ONE OF  
OUR DEALERS OR HAVE FITTED BY A QUALIFIED TECHNICIAN.**

PLEASE NOTE THAT THE WAY THE KIT IS PACKED DOES NOT NECESSARILY REPRESENT THE  
WAY OF MOUNTING TO THE BIKE.

IN THE EVENT OF RUBBER WASHERS BEING USED TO HOLD COMPONENTS ONTO BOLTS,  
THESE RUBBER WASHERS CAN BE THROWN AWAY.

**DIGITAL COPIES OF THESE INSTRUCTIONS ARE AVAILABLE FROM:**

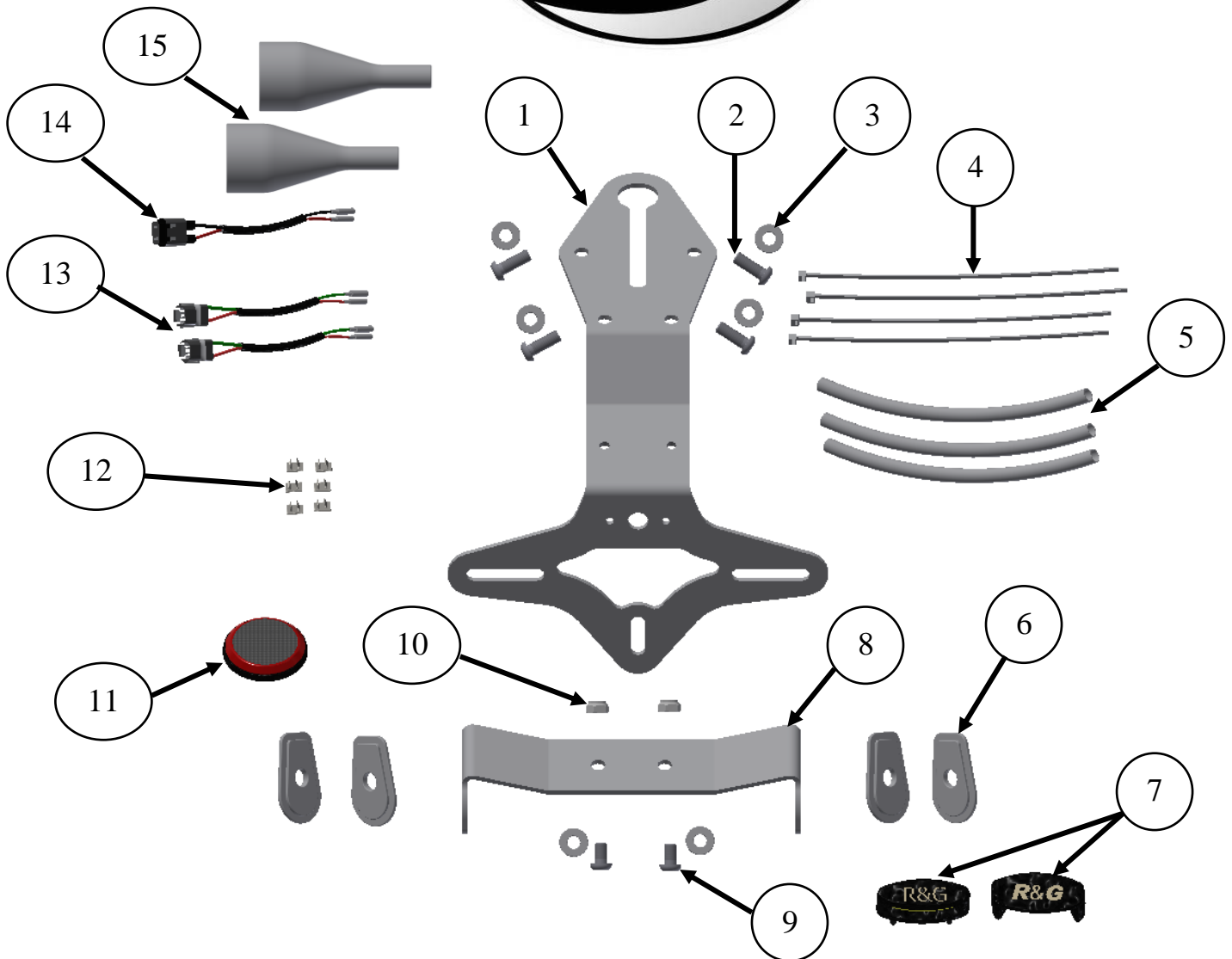
[WWW.RG-RACING.COM](http://WWW.RG-RACING.COM)



<b><u>TOOLS REQUIRED</u></b>	<b><u>GENERAL TORQUE SETTINGS</u></b>
<ul style="list-style-type: none"> <li>• Set of Metric Allen keys.</li> <li>• Metric socket and wrench.</li> <li>• Phillips screwdriver.</li> <li>• Cable cutters.</li> <li>• Small amount of adhesive.</li> </ul>	<p>M4 BOLT = 8Nm</p> <p>M5 BOLT = 12Nm</p> <p>M6 BOLT = 15Nm</p> <p>M8 BOLT = 20Nm</p> <p>M10 BOLT = 40Nm</p> <p>M12 BOLT = 40Nm</p>

<b>ITEM NO.</b>	<b>DESCRIPTION</b>	<b>QTY</b>
ITEM 1	LICENCE PLATE BRACKET (TB0306 PART 1)	1
ITEM 2	M6 x 15mm LONG BUTTON HEAD BOLTS	4
ITEM 3	M6 WASHERS	6
ITEM 4	2.5mm CABLE TIES	4
ITEM 5	200mm LENGTHS OF HEATSHRINK	3
ITEM 6	MINI INDICATOR ADAPTORS (I0026)	4
ITEM 7	LA0002 LICENCE PLATE ILLUMINATOR ASSEMBLY (LA0002)	1
ITEM 8	INDICATOR BRACKET (TB0306 PART 2)	1
ITEM 9	M6 x 10mm LONG BUTTON HEAD BOLTS	2
ITEM 10	M6 NYLOC NUTS	2
ITEM 11	REFLECTOR (REFL 3)	1
ITEM 12	SELF-ADHESIVE CABLE CLIPS	6
ITEM 13	R&G MINI INDICATOR CONNECTORS (CON0060)	2
ITEM 14	LICENCE PLATE ILLUMINATOR CONNECTOR (CON0051)	1
ITEM 15	INDICATOR WIRING COVERS (IWC0002)	2

R&amp;G



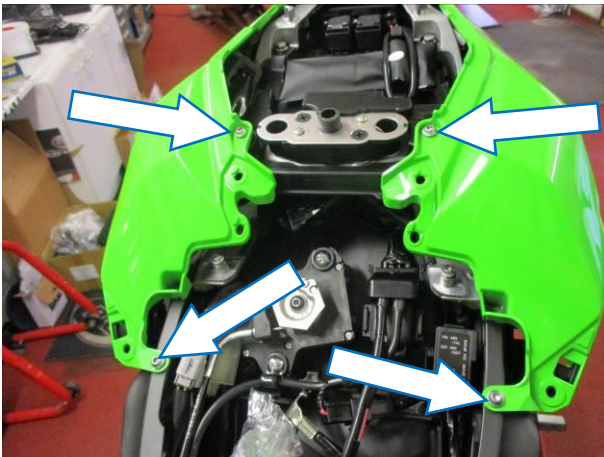
**Assembly Diagram**



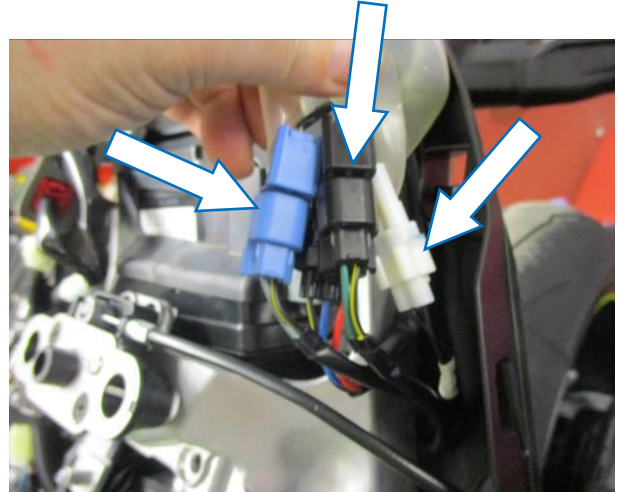
PICTURE 1



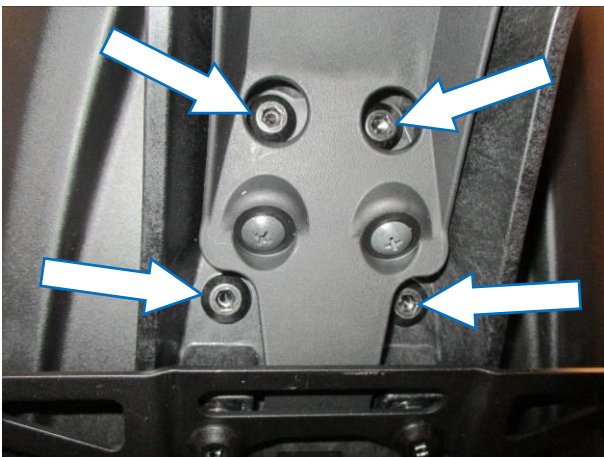
PICTURE 2



PICTURE 3



PICTURE 4



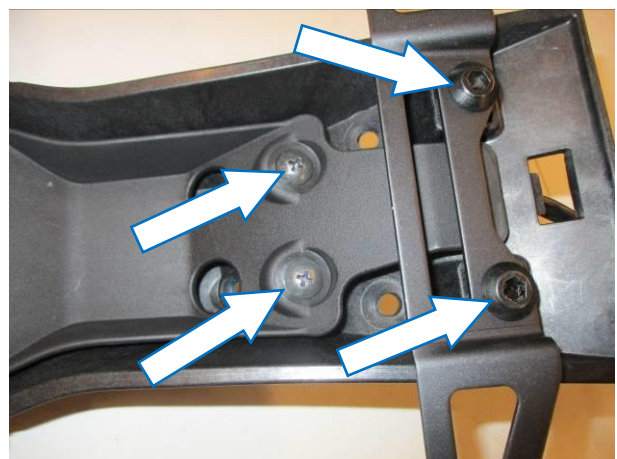
PICTURE 5



PICTURE 6



PICTURE 7



PICTURE 8



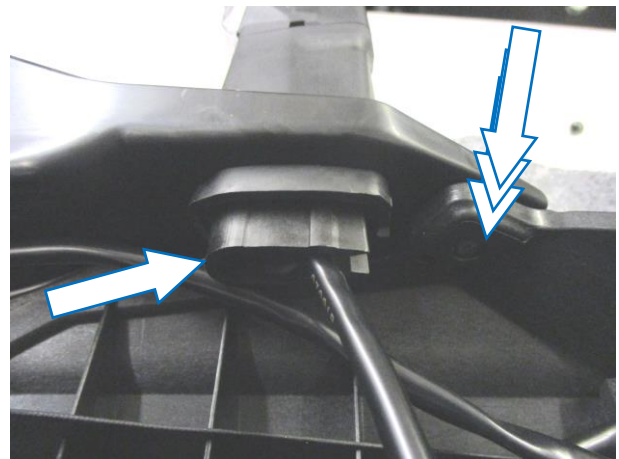
PICTURE 9



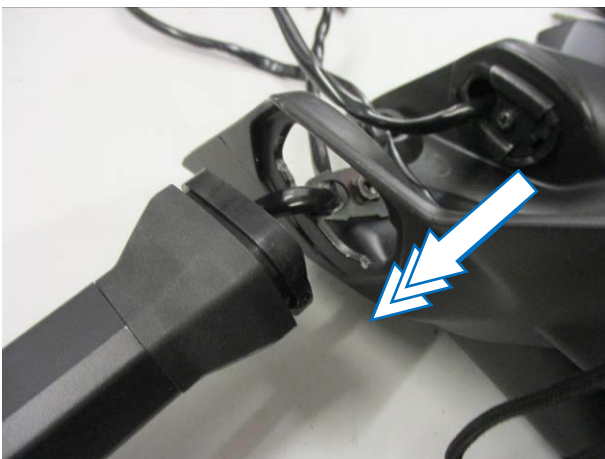
PICTURE 10



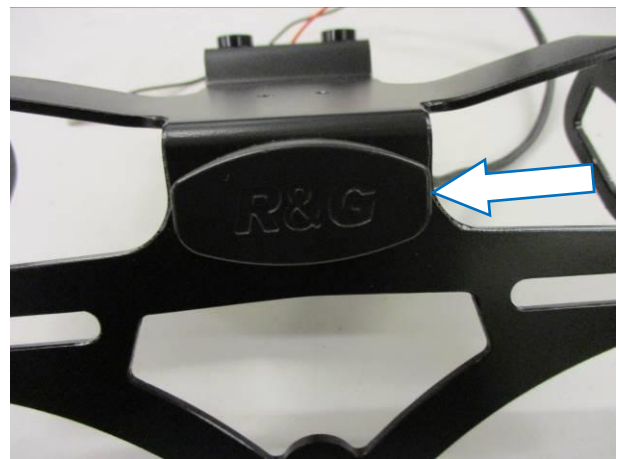
PICTURE 11



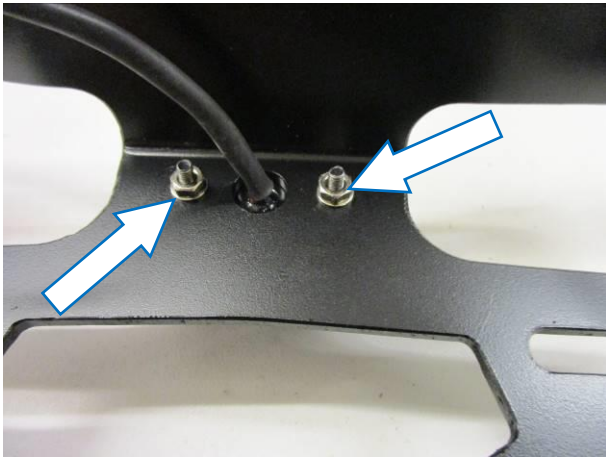
PICTURE 12



PICTURE 13



PICTURE 14



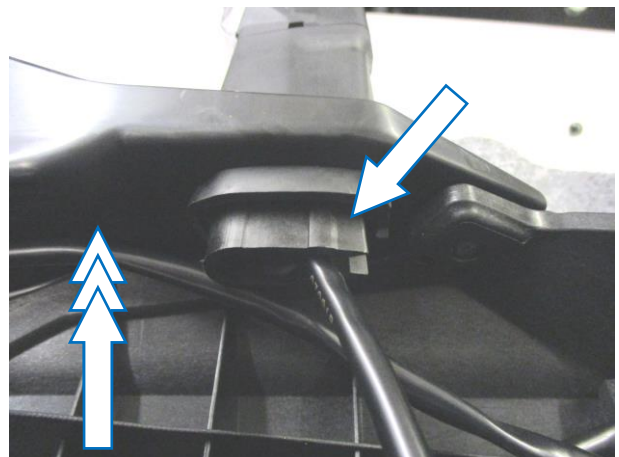
PICTURE 15



PICTURE 16



PICTURE 17



PICTURE 18



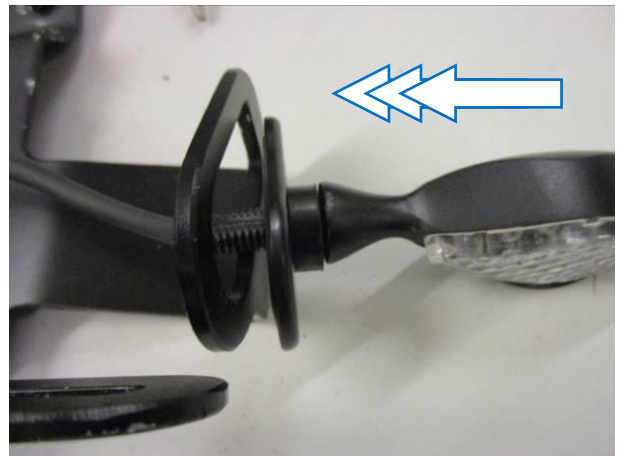
PICTURE 19



PICTURE 20



PICTURE 21



PICTURE 22



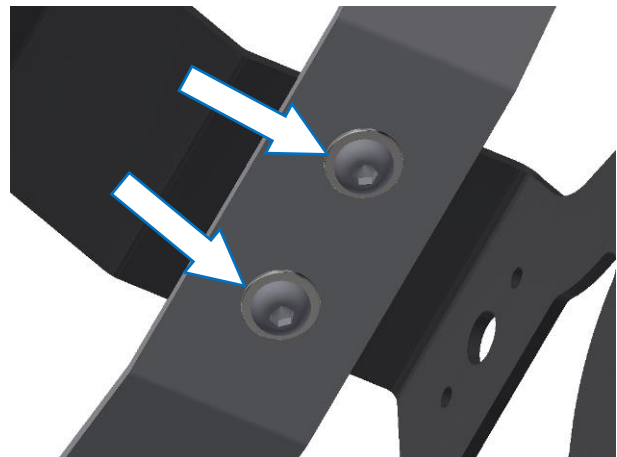
PICTURE 23



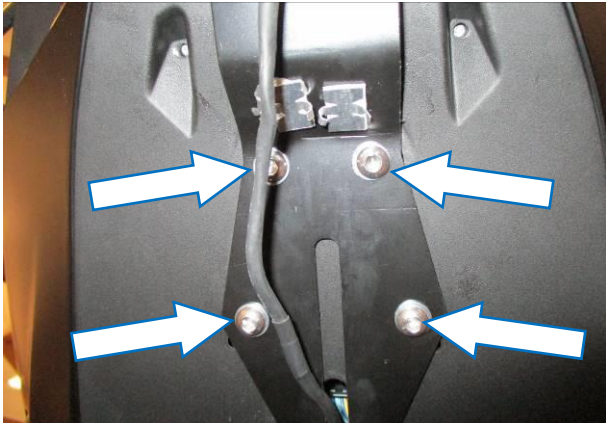
PICTURE 24



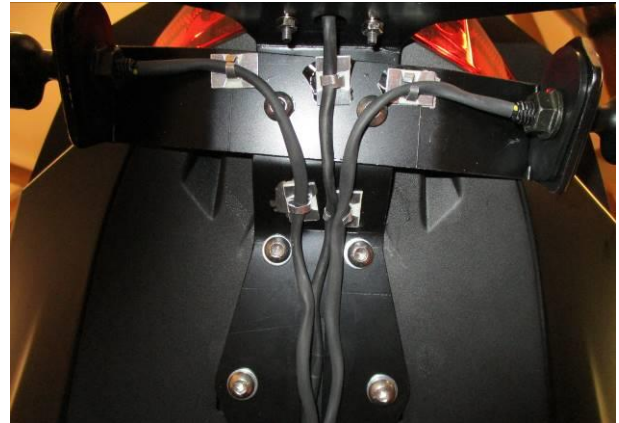
PICTURE 25



PICTURE 26



PICTURE 27



PICTURE 28

### **FITTING INSTRUCTIONS**

- To fit the R&G tail tidy, first remove the pillion seat using the key.
- Remove the infill panel from between the seats as shown in **picture 1**.
- Remove the two bolts and two push rivets arrowed in **picture 2** and carefully remove the outer seat surrounds (on the key side you do not have to remove the key lock mechanism, just protect and support to avoid removal).
- Remove the four bolts arrowed in **picture 3** and carefully remove the seat cowl.
- Disconnect the three wiring plug sockets for the licence plate illuminator and indicators arrowed in **picture 4**.
- Remove the four bolts arrowed in **picture 5** while supporting the original licence plate bracket.
- Carefully lower the original licence plate bracket while feeding the wiring through the hole in the under-tray as shown in **picture 6** and remove the assembly.

#### If reusing the original indicators

- Remove the five bolts arrowed in **pictures 7** and **8**, this will allow the cover to be removed.
- Remove the indicator clamp screw arrowed in **picture 9**.
- Remove the indicator clamp as shown in **picture 10**.
- Remove the indicator spreader plate as shown in **picture 11**.
- Remove the plastic support/insert as shown in **picture 12**.
- Gently squeeze the indicator stem and remove the indicator as shown in **picture 13**.
- Repeat the above steps to remove the opposite indicator.
- Fit the indicators into the new indicator bracket (**item 8**) and secure as shown in **pictures 16, 17, 18, 19** and **20**.

#### If using the mini indicators

- To fit the R&G Mini Indicators (R&G mini indicator product code RG370 for bulb type and RG371 or RG374 for LED type or RG372 for Aero Style led type).

R&G

Unit 1, Shelley's Lane, East Worldham, Alton, Hampshire, GU34 3AQ

Tel: +44 (0)1420 89007 Fax: +44 (0)1420 87301 [www.rg-racing.com](http://www.rg-racing.com) Email: [info@rg-racing.com](mailto:info@rg-racing.com)





- Position one of the indicator adaptors (**item 6 –I0026**) onto the wiring of each indicator as shown in **picture 21** (ensuring the raised centre profile locates into the bracket), place the indicator with the adaptor plate into the new indicator bracket (**item 8**) as shown in **picture 22**.
- Place another of the adaptor plates onto the wiring, ensuring the raised centre profile locates into the bracket, before fitting the flanged nut supplied, as shown in **picture 23**.
- Feed the indicator wiring through one of the nut/wire covers (**item 15**) as shown in **picture 24** (it helps if a small amount of liquid detergent is used) and position the nut cover over the nut (repeat the above for the opposite indicator).
- Fit one length of heat-shrink (**item 5**) over the wires of each indicator so the heat-shrink fits over the stem of the nut/wire cover and gently heat until the heat-shrink contracts to the wiring and nut/wire cover as shown in **picture 25**.
- Fit the indicator bracket (**item 8**) to the licence plate bracket (**item 1**) using the M6 x 10mm long bolts with washers (**items 9 and 3**) and secure using the nyloc nuts (**item 10**) on the exposed threads as shown in **picture 26**.
- Feed the wires of the new R&G licence plate illuminator (**item 7**) and indicators through the hole in the new licence plate bracket (**item 1**) as shown in **picture 27**.
- Please ensure the wiring and wiring covers are neat and tidy using the supplied clips and cable ties (**items 4 and 12**).
- Offer the new licence plate bracket into position on the under-tray while feeding the wiring through the slot in the under-tray and secure using the four bolts with washers (**items 2 and 3**) as shown in **picture 27**, please ensure the wires are not crushed.
- Route the wiring as original and reconnect the licence plate illuminator using the supplied connector (**item 14**) to the original plug socket.
- If using R&G mini indicators reconnect using the two supplied connectors (**item 13**) to the original plug socket. It is a good idea the check the licence plate illuminator and indicators at this stage if illumination fails, please swap the bullet connections around (please note you may have to use resistors to achieve the correct flash rate).
- Refit and secure the seat surround as original.
- Refit the rider and pillion seats as original.
- Refit the licence plate (it may require drilling).
- **IMPORTANT: IF FITTING A FULL-SIZE LICENCE PLATE AND PLACING IT FAR DOWN ON THE LICENCE PLATE HANGER, THERE IS A SMALL CHANCE OF THE LICENCE PLATE HITTING THE BACK WHEEL UNDER HEAVY LOAD AND OVER LARGE BUMPS IN THE ROAD. IT IS YOUR RESPONSIBILITY TO CHECK FOR THIS POSSIBILITY AND TAKE AVOIDING ACTION. FAILURE TO CHECK THIS COULD RESULT IN SERIOUS INJURY.**
- Depending on local laws, attach enclosed reflector (**item 11**) in an appropriate location.
- Test the licence plate illuminator and all lights before riding.

ISSUE 1 11/05/2021 (NSY)

#### CONSUMER NOTICE

The catalogue description and any exhibition of samples are only broad indications of the Products and R&G may make design changes which do not diminish their performance or visual appeal and

R&G

Unit 1, Shelley's Lane, East Worldham, Alton, Hampshire, GU34 3AQ

Tel: +44 (0)1420 89007 Fax: +44 (0)1420 87301 [www.rg-racing.com](http://www.rg-racing.com) Email: [info@rg-racing.com](mailto:info@rg-racing.com)



supplying them in such state shall conform to the order. The Buyer acknowledges no representation or warranty (other than as to title) has been given or will apply to the Products other than those in R&G's order or confirmation and the Buyer confirms it has chosen the Products as being of merchantable quality and suitable for its particular purposes. Where R&G fits the Products or undertakes other services it shall exercise reasonable skill and care and rectify any fault free of charge unless the workmanship has been disturbed. The Buyer is responsible for ensuring that the warranty on the motorcycle is not affected by the fitting of the Products. On return of any defective Products R&G shall at its option either supply a replacement or refund the purchase money but shall not be liable if the Products have been modified or used or maintained otherwise than in accordance with R&G's or manufacturer's instructions and good engineering practice or if the defect arises from accident or neglect. Other than identified above and subject to R&G not limiting its liability for causing death and personal injury, it shall not be liable for indirect or consequential loss and otherwise its liability shall be limited to the amounts paid by the Buyer for the Products or the fitting or service concerned. These terms do not affect the Buyer's statutory rights.

#### **R&G RETURNS POLICY (NON-FAULTY GOODS)**

Returns must be pre-authorized (if not pre-authorized the return will be rejected). Goods may only be returned direct to us if they were purchased direct from us (customer must prove if necessary). Otherwise to be returned to original vendor. Goods must be in re-sellable condition, in the opinion of R&G. All returns are subject to a 25% restocking and handling fee (25% of the gross value exc. P&P – at the prevailing price at time of purchase). The customer must pay any and all carriage charges. No returns of discontinued products, unless within 14 days of purchase. This policy does not affect your statutory rights and does not refer to faulty goods.

R&G

Unit 1, Shelley's Lane, East Worldham, Alton, Hampshire, GU34 3AQ

Tel: +44 (0)1420 89007 Fax: +44 (0)1420 87301 [www.rg-racing.com](http://www.rg-racing.com) Email: [info@rg-racing.com](mailto:info@rg-racing.com)



**MONTAGEANLEITUNG FÜR LP0306BK KENNZEICHENHALTER  
FÜR KAWASAKI NINJA ZX10-RR/R 2021-  
FÜR ORIGINALBLINKER / M8-BLINKER AUS DEM ZUBEHÖRMARKT**



**ALLE KIT-TEILE SIND AUF DEN NACHFOLGENDEN SEITEN ABGEBILDET UND GEKENNZEICHNET.**

DIE ABGEBILDETEN TEILE DIENEN LEDIGLICH ZUR ERKLÄRUNG.

ÜBERPRÜFEN SIE ZUERST, DASS ALLE TEILE VORHANDEN SIND.

**LESEN SIE DIE MONTAGEANLEITUNG KOMPLETT DURCH, BEVOR SIE ANFANGEN.**

**WENN SIE BEI DER MONTAGE DIESES PRODUKTES UNSICHER SIND,  
BITTE EINEN UNSERER HÄNDLER KONTAKTIEREN ODER DAS KIT VON  
EINEM QUALIFIZIERTEN ZWEIRAD-MECHANIKER MONTIEREN LASSEN.**

DIE VERPACKUNG DER TEILE STELLT NICHT DIE REIHENFOLGE DER MONTAGE DAR.

HINWEIS FÜR KITS MIT PLASTIKUNTERLEGSscheIBEN AN DEN SCHRAUBEN –  
DIESE PLASTIK-UNTERLEGSscheIBEN WERDEN NICHT FÜR DEN EINBAU BENÖTIGT

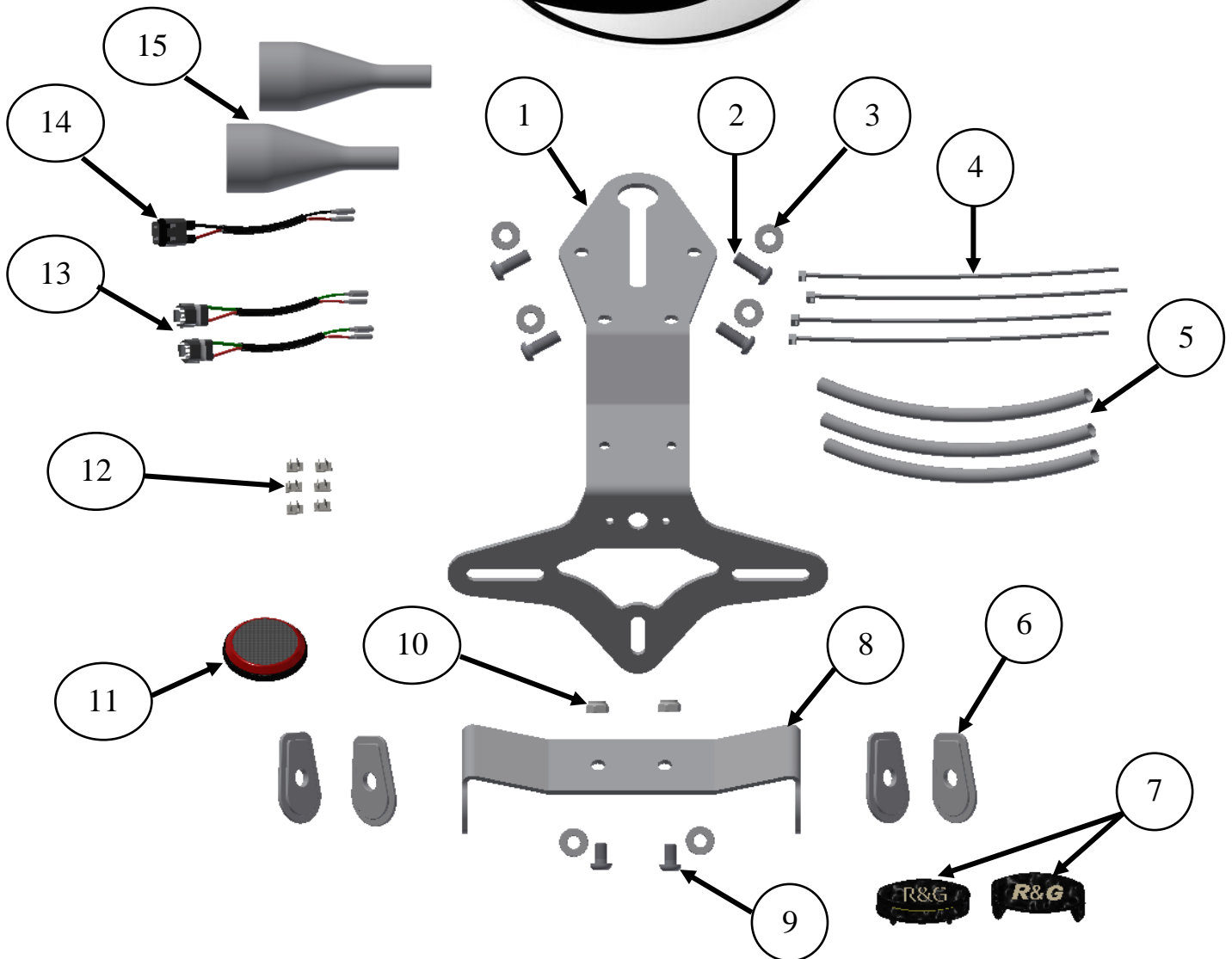
**EINE DIGITALE VERSION DIESER MONTAGEANLEITUNG KANN AUF  
FOLGENDER SEITE HERUNTERGELADEN WERDEN:**

[WWW.RG-RACING.COM](http://WWW.RG-RACING.COM)



<b><u>SIE BENÖTIGEN FOLGENDES WERKZEUG</u></b>	<b><u>ALLGEM. ANZUGSDREHMOMENT</u></b>
<ul style="list-style-type: none"> <li>• Satz Inbusschlüssel</li> <li>• Steckschlüssel mit Verlängerung</li> <li>• Kreuzschlitzschraubenzieher               <ul style="list-style-type: none"> <li>• Seitenschneider</li> </ul> </li> <li>• etwas Sekundenkleber</li> </ul>	M4 SCHRAUBE = 8Nm M5 SCHRAUBE = 12Nm M6 SCHRAUBE = 15Nm M8 SCHRAUBE = 20Nm M10 SCHRAUBE = 40Nm M12 SCHRAUBE = 40Nm

<b>ARTIKEL NR.</b>	<b>BESCHREIBUNG</b>	<b>MENGE</b>
ARTIKEL 1	KENNZEICHENHALTER (TB0306 TEIL 1)	1
ARTIKEL 2	M6 x 15mm INBUSSCHRAUBE	4
ARTIKEL 3	M6 UNTERLEGSCHIEBE	6
ARTIKEL 4	2,5mm KABELBINDER	4
ARTIKEL 5	200mm SCHRUMPFSCHLAUCH	3
ARTIKEL 6	MINIBLINKER-ADAPTER (I0026)	4
ARTIKEL 7	LA0002 KENNZEICHENBELEUCHTUNG (LA0002)	1
ARTIKEL 8	BLINKER-HALTERUNG (TB0306 TEIL 2)	1
ARTIKEL 9	M6 x 10mm INBUSSCHRAUBE	2
ARTIKEL 10	M6 SELBSTSICHERNDE MUTTER	2
ARTIKEL 11	RÜCKSTRAHLER (REFL 3)	1
ARTIKEL 12	SELBSTKLEBENDE KABELCLIPS	6
ARTIKEL 13	R&G MINIBLINKER-VERBINDUNG (CON0060)	2
ARTIKEL 14	KENNZEICHENBELEUCHTUNG - VERBINDER (CON0051)	1
ARTIKEL 15	BLINKER KABEL-ABDECKUNG (IWC0002)	2



**Zeichnung Zusammenbau**



ABBILDUNG 1



ABBILDUNG 2

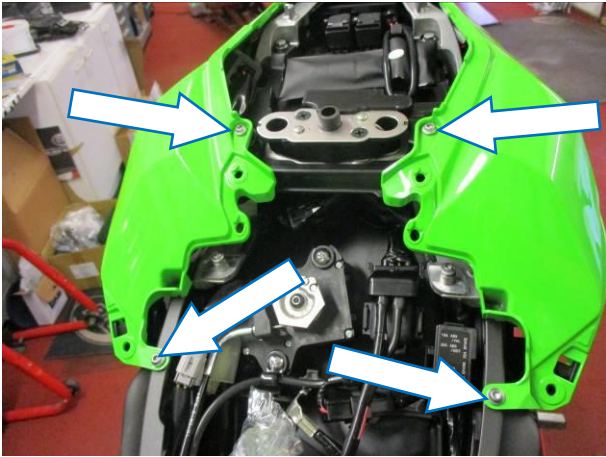


ABBILDUNG 3

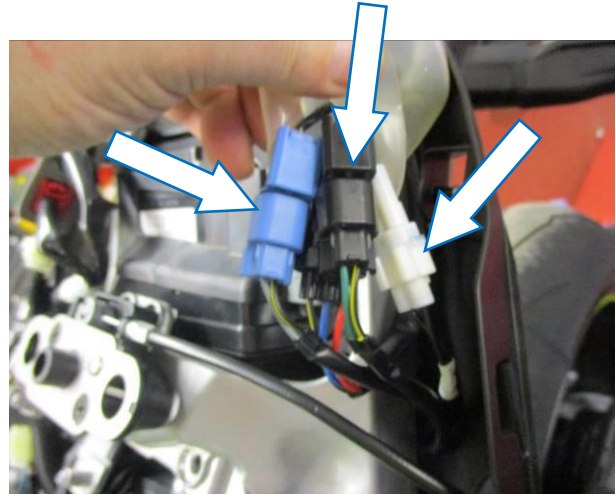


ABBILDUNG 4

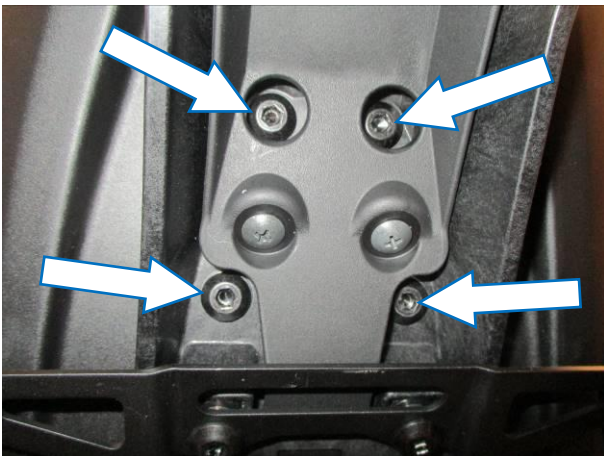


ABBILDUNG 5

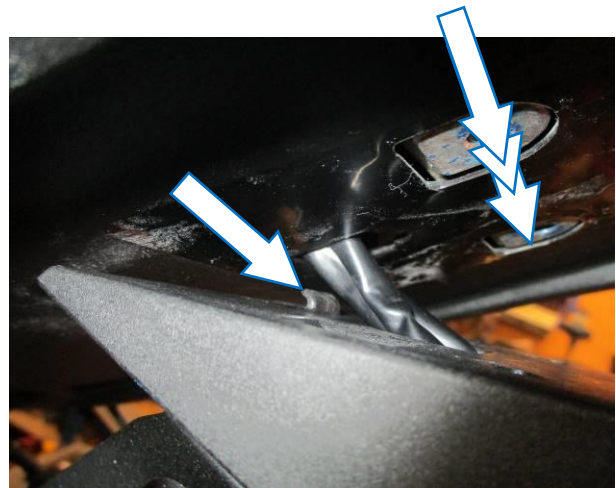


ABBILDUNG 6

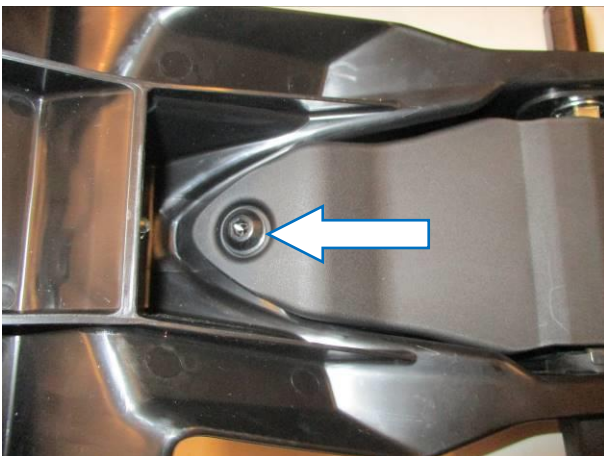


ABBILDUNG 7

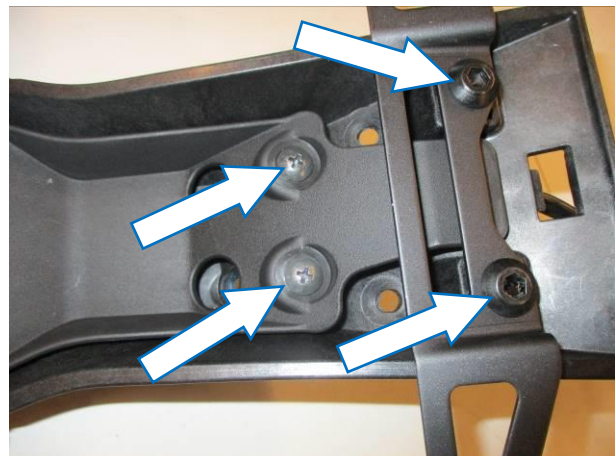


ABBILDUNG 8



ABBILDUNG 9



ABBILDUNG 10



ABBILDUNG 11

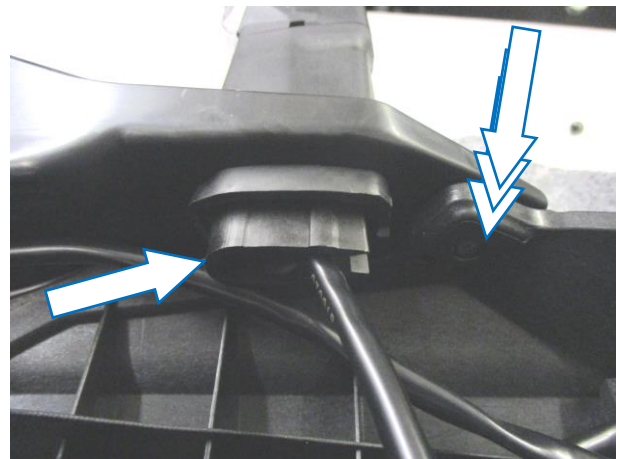


ABBILDUNG 12

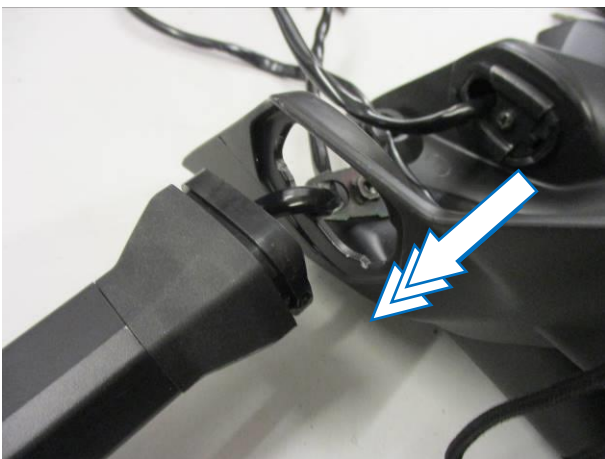


ABBILDUNG 13

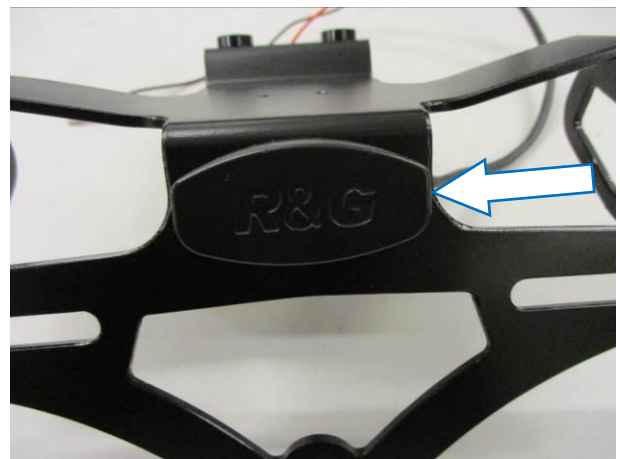


ABBILDUNG 14

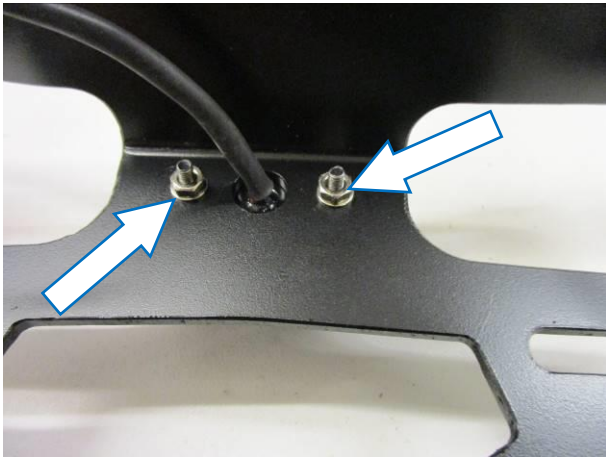


ABBILDUNG 15



ABBILDUNG 16



ABBILDUNG 17

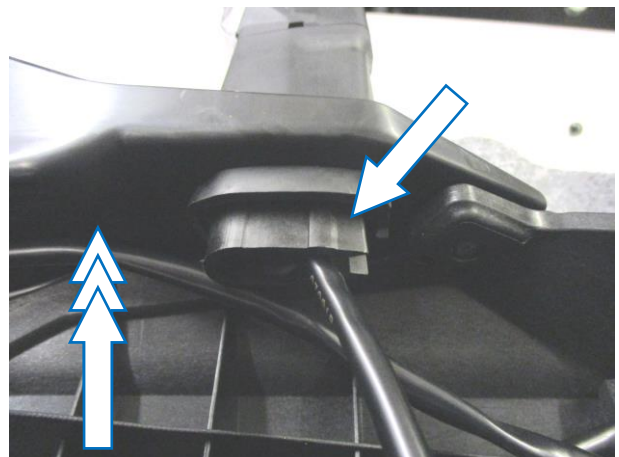


ABBILDUNG 18



ABBILDUNG 19



ABBILDUNG 20





ABBILDUNG 21

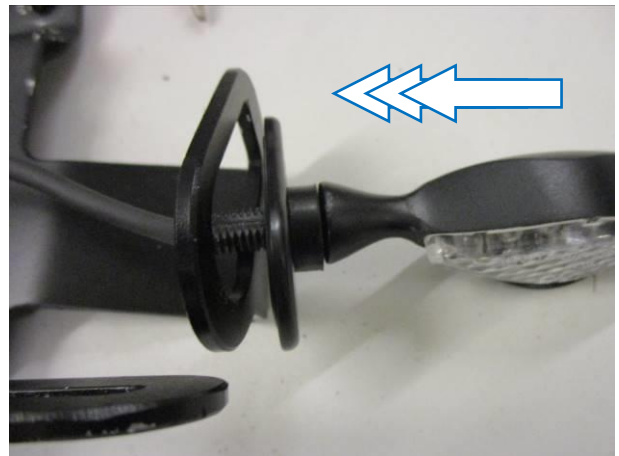


ABBILDUNG 22



ABBILDUNG 23



ABBILDUNG 24



ABBILDUNG 25

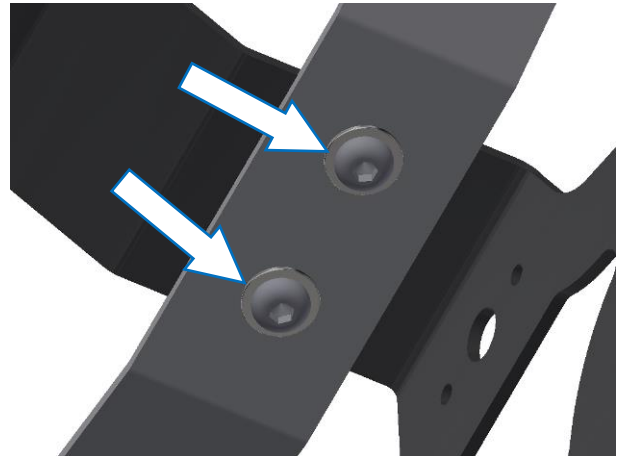


ABBILDUNG 26

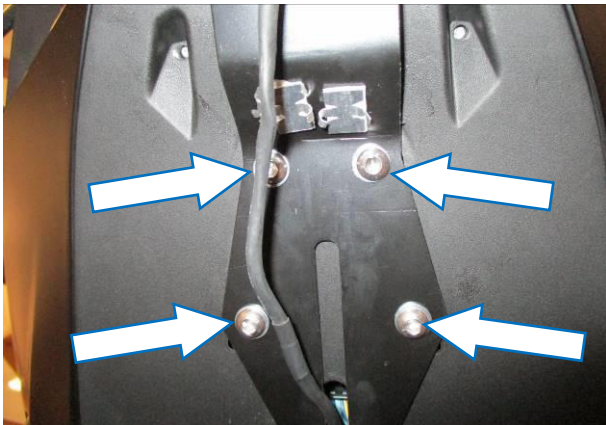


ABBILDUNG 27

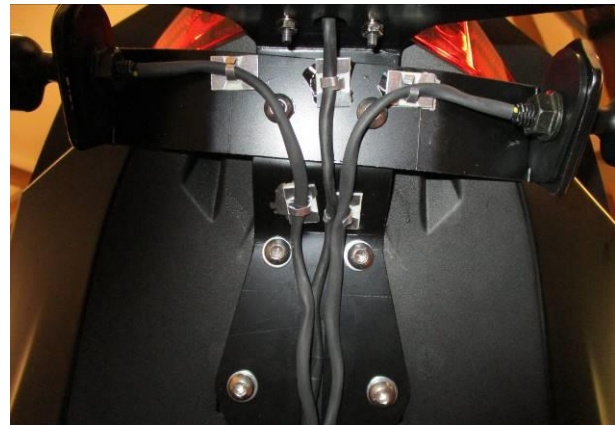


ABBILDUNG 28

### **MONTAGEANLEITUNG:**

- Um den R&G Kennzeichenhalter montieren zu können, entfernen Sie zuerst den Beifahrersitz (benutzen Sie den Schlüssel).
- Entfernen Sie das Verkleidungsteil zwischen den Sitzen wie in **Abbildung 1** abgebildet.
- Entfernen Sie die zwei Schrauben und die zwei Kunststoffnieten, die in **Abbildung 2** markiert sind, dann entfernen Sie die Verkleidungsteile um den Sitz (Hinweis: der Verriegelungsmechanismus an der Seite muss nicht entfernt werden – einfach stützen und darauf achten, dass er nicht beschädigt wird).
- Entfernen Sie die vier Schrauben die in **Abbildung 3** gekennzeichnet sind, dann entfernen Sie die Heckverkleidung.
- Trennen Sie die drei Steckverbinder für die Kennzeichenbeleuchtung und Blinker, die in **Abbildung 4** gekennzeichnet sind.
- Entfernen Sie die vier Schrauben, die in **Abbildung 5** markiert sind und stützen Sie dabei den original Kennzeichenhalter.
- Den original Kennzeichenhalter absetzen und die Kabel durch die Öffnung in der unteren Abdeckung schieben wie in **Abbildung 6** abgebildet und anschließend entfernen.

### **Wenn Sie die Originalblinker wieder montieren:**

- Entfernen Sie die fünf Schrauben, die in **Abbildung 7 und 8** markiert sind, um das Abmontieren der Abdeckung zu ermöglichen.
- Entfernen Sie die Klemmschraube für den Blinker, die in **Abbildung 9** markiert ist.
- Entfernen Sie das Klemmstück für den Blinker (siehe **Abbildung 10**).
- Entfernen Sie die Distanzplatte für den Blinker wie in **Abbildung 11** abgebildet.
- Entfernen Sie den Kunststoffeinsatz wie in **Abbildung 12** abgebildet.
- Den Stiel des Blinkers vorsichtig zusammendrücken und den Blinker entfernen wie in **Abbildung 13** abgebildet.
- Wiederholen Sie die oben beschriebenen Schritte am zweiten Blinker.
- Montieren Sie die Blinker an der Halterung für den neuen Kennzeichenhalter (**Artikel 8**) und befestigen Sie wie in den **Abbildungen 16, 17, 18, 19 und 20** abgebildet.

R&amp;G

Unit 1, Shelley's Lane, East Worldham, Alton, Hampshire, GU34 3AQ

Tel: +44 (0)1420 89007 Fax: +44 (0)1420 87301 [www.rg-racing.com](http://www.rg-racing.com) Email: [info@rg-racing.com](mailto:info@rg-racing.com)



#### Wenn Sie Miniblinker montieren

- Die R&G Miniblinker (R&G Miniblinker Artikel-Nr. RG370=Birne sowie RG371 oder RG374 für LED oder RG372 für Aero LED) montieren Sie wie folgt:
- Positionieren Sie einen Blinker-Adapter (**Artikel 6 –I0026**) an der Verkabelung des jeweiligen Blinkers wie in **Abbildung 21** abgebildet (stellen Sie sicher, dass das erhöhte mittlere Profil in die Halterung passt), und den Blinker mit dem Adapter an der neuen Halterung für die Blinker anbringen (**Artikel 8**) wie in **Abbildung 22** abgebildet.
- Eine weitere Adapter-Platte an der Verkabelung anbringen und überprüfen, dass das erhöhte mittlere Profil in die Halterung passt, bevor Sie die Flanschmutter vom Kit montieren wie in **Abbildung 23** abgebildet.
- Führen Sie Verkabelung der Blinker durch eine Mutter/Kabelabdeckung (**Artikel 15**) wie in **Abbildung 24** abgebildet (eine kleine Menge Spülmittel kann hierbei helfen) und positionieren Sie die Mutterabdeckung über die Mutter (am zweiten Blinker wiederholen).
- Montieren Sie jeweils eine Länge Schrumpfschlauch (**Artikel 13**) an den Kabeln für die zwei Blinker, sodass der Schrumpfschlauch über den Stiel der Mutter/Kabelabdeckung passt und vorsichtig erwärmen, bis der Schrumpfschlauch passend geschrumpft ist (siehe **Abbildung 25**).
- Die Halterung für die Blinker (**Artikel 8**) am Kennzeichenhalter (**Artikel 1**) montieren – benutzen Sie die M6 x 10mm Schrauben mit Unterlegscheiben (**Artikel 9** und **3**) und befestigen Sie sie mit den selbstsichernden Muttern (**Artikel 10**) an den hervorstehenden Gewinden wie in **Abbildung 26** abgebildet.
- Führen Sie die Kabel der neuen R&G Kennzeichenbeleuchtung (**Artikel 7**) und die Blinker durch die Öffnung im neuen Kennzeichenhalter (**Artikel 1**) wie in **Abbildung 27** abgebildet.
- Stellen Sie sicher, dass die Kabel und Kabel-Abdeckungen ordentlich fixiert sind mit den Clips und Kabelbinder vom Kit (**Artikel 4** und **12**).
- Den neuen Kennzeichenhalter in Position bringen an der unteren Abdeckung und die Kabel durch den Schlitz in der unteren Abdeckung führen wie in **Abbildung 27** abgebildet. Mit den vier Schrauben und Unterlegscheiben (**Artikel 2** und **3**) befestigen wie in **Abbildungen 27** abgebildet. Überprüfen Sie, dass die Kabel nicht eingeklemmt sind.
- Die Kabel wie ursprünglich verlegen und die Kennzeichenbeleuchtung mittels der mitgelieferten Verbindung (**Artikel 14**) mit dem Originalstecker verbinden.
- Wenn Sie R&G Miniblinker montiert haben, verbinden Sie diese mit dem Originalsteckverbinder mittels der zwei Verbindungen vom Kit (**Artikel 13**). Es empfiehlt sich nun, die Funktion der Kennzeichenbeleuchtung und Blinker zu prüfen. Falls die Beleuchtung nicht funktionieren sollte, tauschen Sie die Verbinder untereinander (eventuelle benötigten Sie Widerstände, um die richtige Blinkgeschwindigkeit einzustellen).
- Montieren Sie das Verkleidungsteil um den Sitz wie ursprünglich wieder.
- Montieren Sie den Fahrer- und den Beifahrersitz wie ursprünglich wieder.
- Montieren Sie das amtliche Kennzeichen wieder (Bohrungen im Kennzeichen evtl. notwendig).
- **WICHTIG: WENN EIN GROSSES KENNZEICHEN ZU WEIT NACH UNTEN MONTIERT WIRD, BESTEHT BEI SCHWERER LAST ODER DURCH GROSSE BODENWELLEN EIN GERINGES RISIKO, DASS DAS KENNZEICHEN AN DAS HINTERRAD STOSSEN KANN. ES LIEGT IN IHRER VERANTWORTUNG DIES ZU ÜBERPRÜFEN UND, WENN NOTWENDIG, VORZUBEUGENDE MASSNAHMEN ZU ERGREIFEN. DIE NICHTBEACHTUNG DIESES SICHERHEITSHINWEIS KANN ZU SCHWEREN VERLETZUNGEN FÜHREN.**



- Entsprechend der gesetzlichen Vorschriften, den mitgelieferten Rückstrahler (**Artikel 11**) an die dafür vorgesehene Stelle anbringen.
- Überprüfen Sie die Funktion der Beleuchtung (Blinker und Kennzeichenhalter) vor Gebrauch des Fahrzeuges.

AUSGABE 1 11/05/2021 (NSY)

#### **CONSUMER NOTICE**

The catalogue description and any exhibition of samples are only broad indications of the Products and R&G may make design changes which do not diminish their performance or visual appeal and supplying them in such state shall conform to the order. The Buyer acknowledges no representation or warranty (other than as to title) has been given or will apply to the Products other than those in R&G's order or confirmation and the Buyer confirms it has chosen the Products as being of merchantable quality and suitable for its particular purposes. Where R&G fits the Products or undertakes other services it shall exercise reasonable skill and care and rectify any fault free of charge unless the workmanship has been disturbed. The Buyer is responsible for ensuring that the warranty on the motorcycle is not affected by the fitting of the Products. On return of any defective Products R&G shall at its option either supply a replacement or refund the purchase money but shall not be liable if the Products have been modified or used or maintained otherwise than in accordance with R&G's or manufacturer's instructions and good engineering practice or if the defect arises from accident or neglect. Other than identified above and subject to R&G not limiting its liability for causing death and personal injury, it shall not be liable for indirect or consequential loss and otherwise its liability shall be limited to the amounts paid by the Buyer for the Products or the fitting or service concerned. These terms do not affect the Buyer's statutory rights.

#### **R&G RETURNS POLICY (NON-FAULTY GOODS)**

Returns must be pre-authorized (if not pre-authorized the return will be rejected). Goods may only be returned direct to us if they were purchased direct from us (customer must prove if necessary). Otherwise to be returned to original vendor. Goods must be in re-sellable condition, in the opinion of R&G. All returns are subject to a 25% restocking and handling fee (25% of the gross value exc. P&P – at the prevailing price at time of purchase). The customer must pay any and all carriage charges. No returns of discontinued products, unless within 14 days of purchase. This policy does not affect your statutory rights and does not refer to faulty goods.

R&G

Unit 1, Shelley's Lane, East Worldham, Alton, Hampshire, GU34 3AQ

Tel: +44 (0)1420 89007 Fax: +44 (0)1420 87301 [www.rg-racing.com](http://www.rg-racing.com) Email: [info@rg-racing.com](mailto:info@rg-racing.com)



**NOTICE DE MONTAGE LP0306BK SUPPORT DE PLAQUE  
POUR KAWASAKI NINJA ZX10-RR/R 2021-  
CLIGNOTANTS M8 D'ORIGINE OU NON D'ORIGINE**



**CE KIT CONTIENT LES ARTICLES ILLUSTRES ET ETIQUETES SUR LA PAGE.**

CERTAINES PARTIES PEUVENT ETRE PRESENTES UNIQUEMENT POUR LA CLARTE DES  
INSTRUCTIONS.

NE PAS PROCEDER AU MONTAGE TANT QUE VOUS N'ETES PAS SUR QUE TOUTES LES PIECES  
SOIENT PRESENTES.

**VEUILLEZ LIRE TOUTES LES INSTRUCTIONS AVANT DE CONTINUER.**

**EN CAS DE DOUTE LORS DU MONTAGE DE NOS PRODUITS, CONSULTEZ  
UN DE NOS REVENDEURS OU FAITES APPEL A UN TECHNICIEN  
QUALIFIÉ.**

VEUILLEZ NOTER QUE LA FAÇON DONT LE KIT EST EMBALLE NE REPRESENTE PAS  
NECESSAIREMENT LA MANIERE DE LE MONTER SUR LA MOTO.

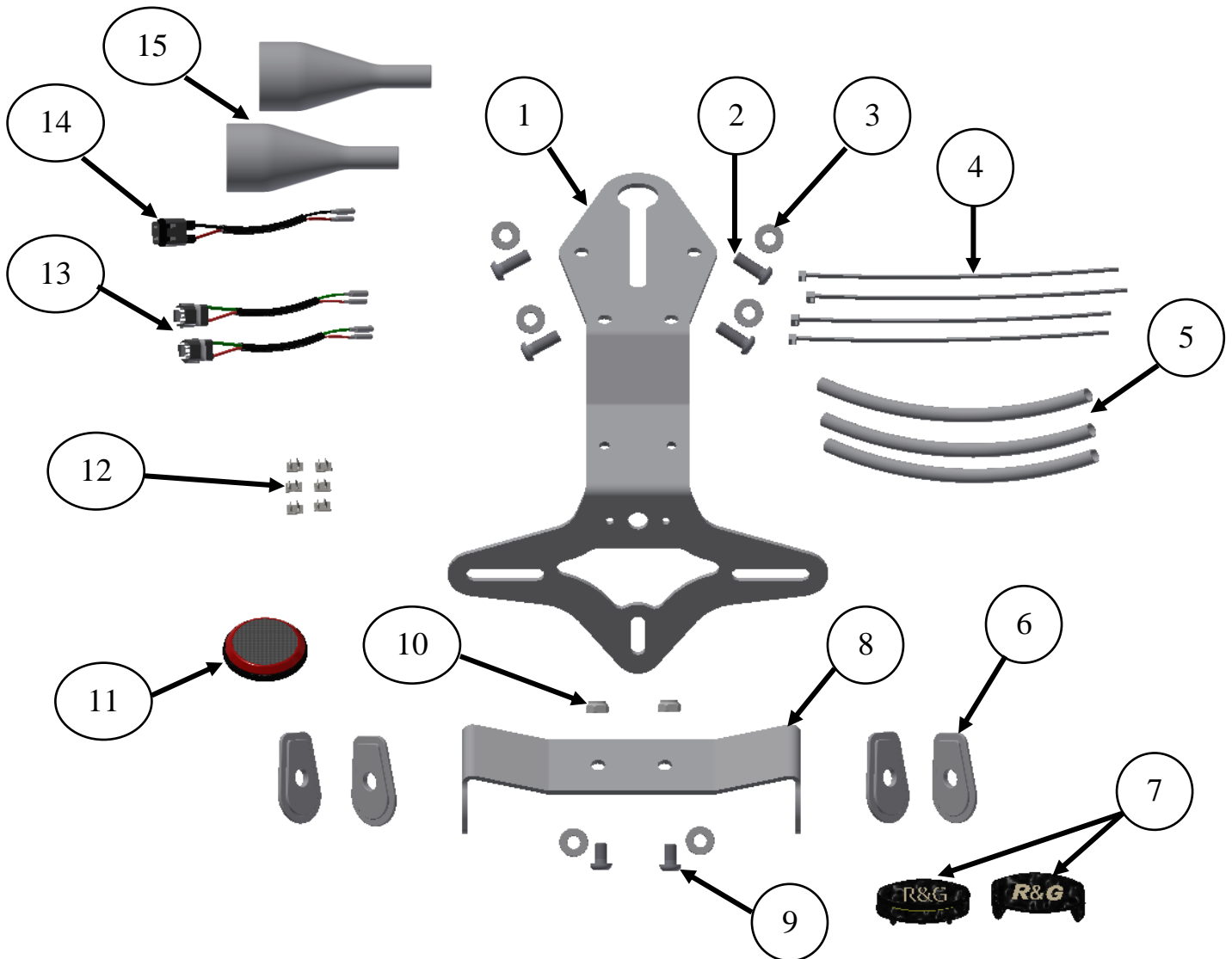
SI DES RONDELLES EN CAOUTCHOUC SONT UTILISEES POUR MAINTENIR LES COMPOSANTS  
SUR LES BOULONS, ELLES PEUVENT ETRE JETTES.

**NOTICE DISPONIBLE AU TELECHARGEMENT SUR :  
[WWW.RG-RACING.COM](http://WWW.RG-RACING.COM)**



<b><u>OUTILS REQUIS</u></b>	<b><u>VALEURS DE SERRAGE</u></b>
<ul style="list-style-type: none"> <li>• Clés Allen.</li> <li>• Clé à cliquet + douilles.</li> <li>• Tournevis cruciforme. <ul style="list-style-type: none"> <li>• Coupe câble.</li> </ul> </li> <li>• Un peu d'adhésif.</li> </ul>	M4 BOULON = 8Nm M5 BOULON = 12Nm M6 BOULON = 15Nm M8 BOULON = 20Nm M10 BOULON = 40Nm M12 BOULON = 40Nm

<b>ARTICLE NO.</b>	<b>DESCRIPTION</b>	<b>QTÉ</b>
ARTICLE 1	SUPPORT DE PLAQUE (TB0306 PARTIE 1)	1
ARTICLE 2	M6 x 15mm BOULONS	4
ARTICLE 3	M6 RONDELLES	6
ARTICLE 4	2.5mm COLLIERS DE SERRAGE	4
ARTICLE 5	200mm LONGUEUR DE MANCHON THERMO RÉTRACTABLE	3
ARTICLE 6	ADAPTATEURS DE MINI CLIGNOTANTS (I0026)	4
ARTICLE 7	LA0002 ASSEMBLAGE FEU DE PLAQUE (LA0002)	1
ARTICLE 8	SUPPORT CLIGNOTANT (TB0306 PARTIE 2)	1
ARTICLE 9	M6 x 10mm BOULONS	2
ARTICLE 10	M6 ÉCROUS	2
ARTICLE 11	REFLECTEUR (REFL 3)	1
ARTICLE 12	CLIPS CÂBLE AUTOCOLLANT	6
ARTICLE 13	CONNECTEURS DE MINI CLIGNOTANT R&G (CON0060)	2
ARTICLE 14	CONNECTEUR DE FEU DE PLAQUE (CON0051)	1
ARTICLE 15	CACHES FILS DE CLIGNOTANT (IWC0002)	2



**Schéma d'ensemble**



PHOTO 1



PHOTO 2

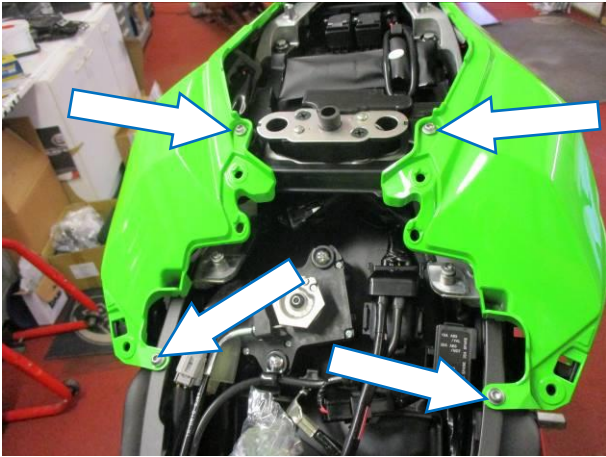


PHOTO 3

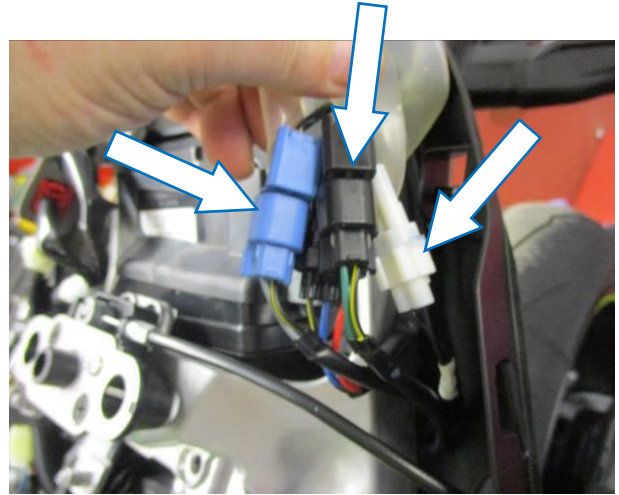


PHOTO 4

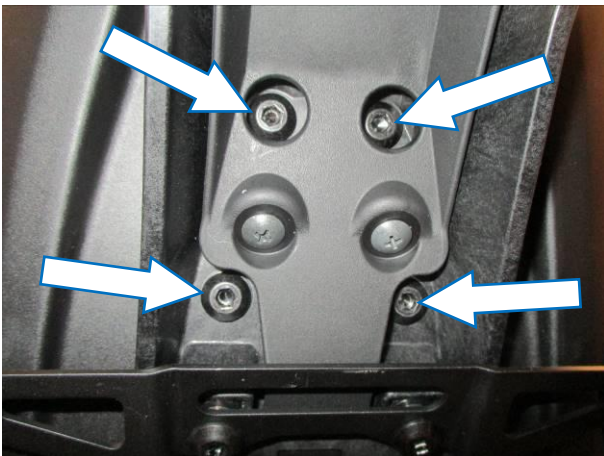


PHOTO 5

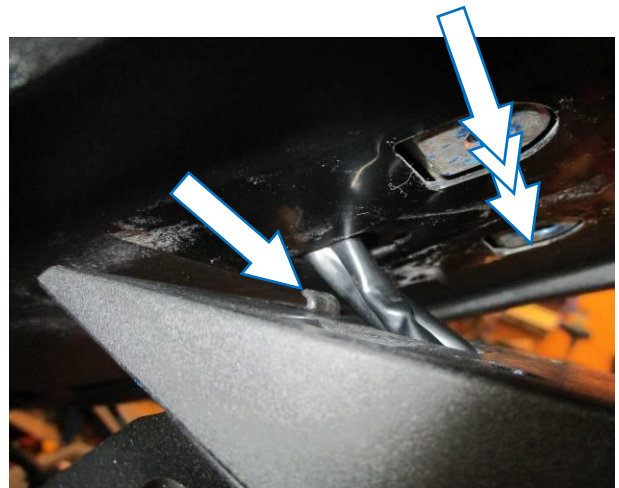


PHOTO 6

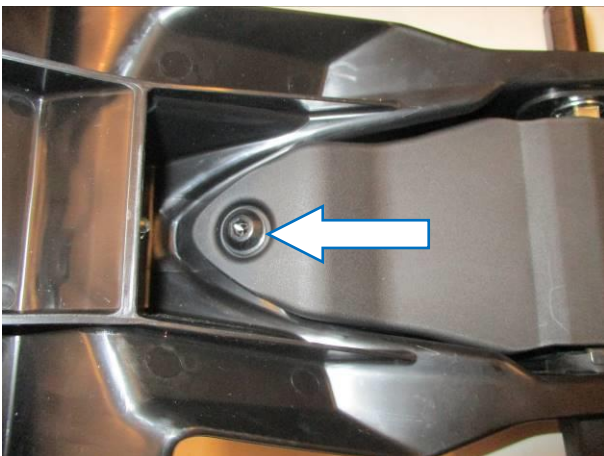


PHOTO 7

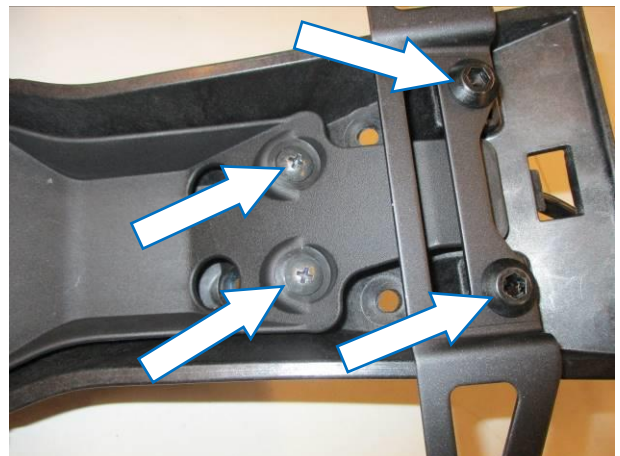


PHOTO 8





PHOTO 9



PHOTO 10



PHOTO 11

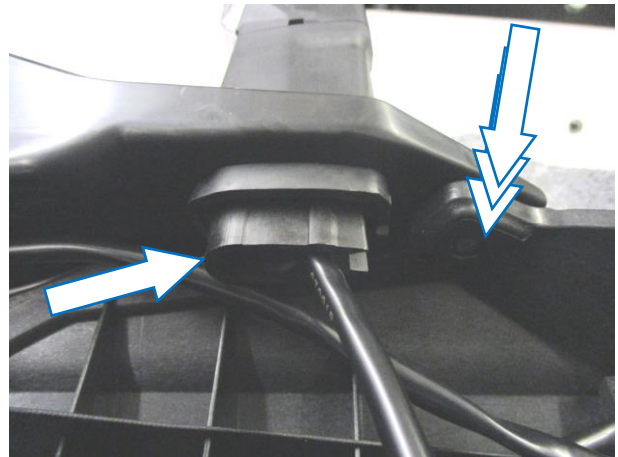


PHOTO 12

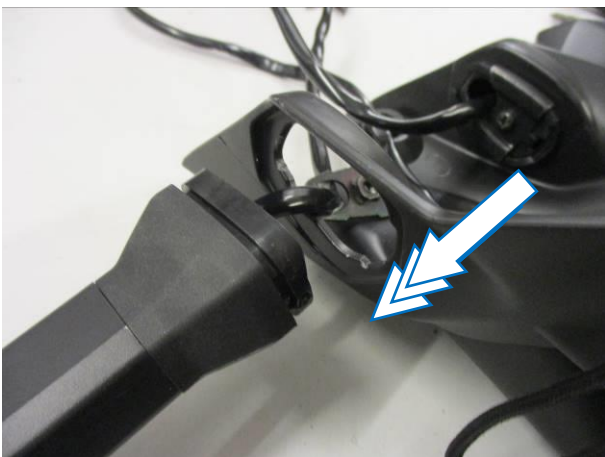


PHOTO 13

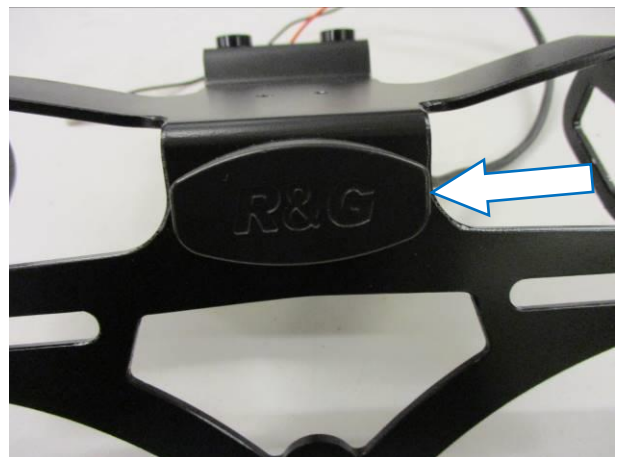


PHOTO 14

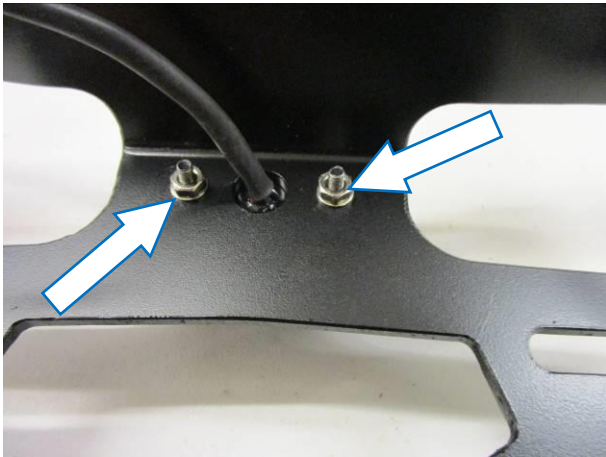


PHOTO 15



PHOTO 16



PHOTO 17

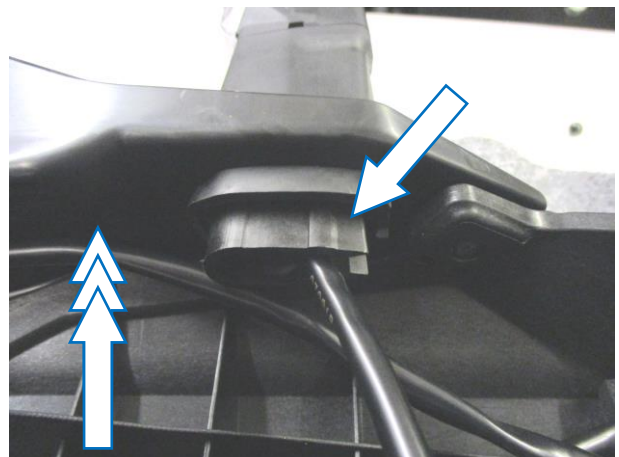


PHOTO 18



PHOTO 19



PHOTO 20



PHOTO 21

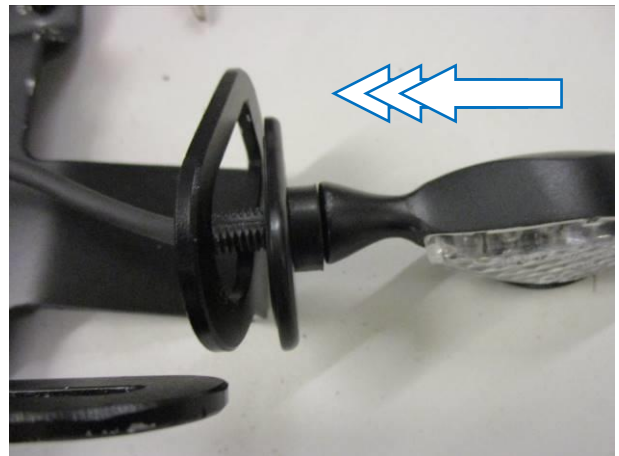


PHOTO 22



PHOTO 23



PHOTO 24



PHOTO 25

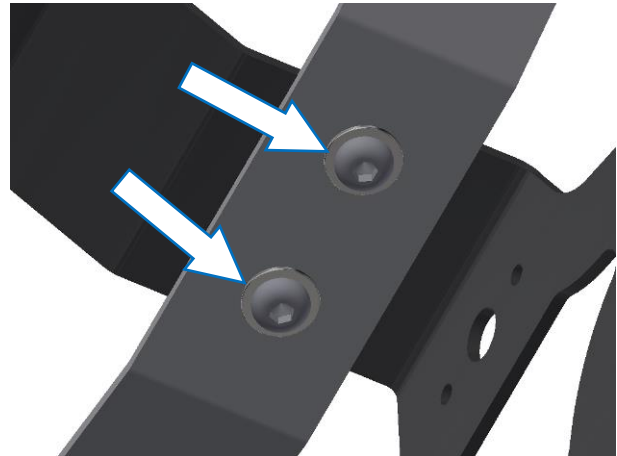


PHOTO 26

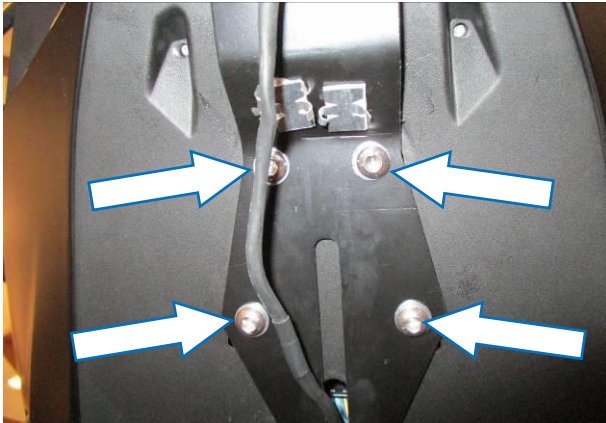


PHOTO 27

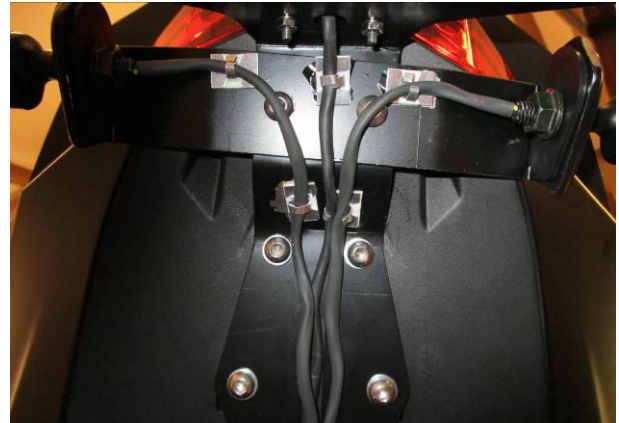


PHOTO 28

### **NOTICE DE MONTAGE**

- Pour installer le support arrière R&G, retirez d'abord le siège passager à l'aide de la clé.
- Retirez le panneau interne entre les sièges comme indiqué sur la photo 1.
- Retirez les deux boulons et les deux rivets poussoirs fléchés sur la photo 2 et retirez soigneusement les contours extérieurs du siège (du côté de la clé, vous n'avez pas à retirer le mécanisme de verrouillage des touches, il suffit de protéger et de soutenir pour éviter le retrait).
- Retirez les quatre boulons indiqués par la flèche sur la photo 3 et retirez soigneusement le capot du siège.
- Débranchez les trois prises de câblage de feu de plaque d'immatriculation et des clignotants fléchés sur la photo 4.
- Retirez les quatre boulons marqués d'une flèche sur la photo 5 tout en soutenant le support de plaque d'immatriculation d'origine.
- Abaissez soigneusement le support de plaque d'immatriculation d'origine tout en faisant passer le câblage dans le trou du plateau inférieur comme indiqué sur la photo 6 et retirez l'ensemble.

### **Si vous réutilisez les clignotants d'origine**

- Retirez les cinq boulons fléchés sur les photos 7 et 8, cela permettra de retirer le couvercle.
- Retirez la vis de serrage de clignotant indiquée par la flèche sur la photo 9.
- Retirez la pince de clignotant comme indiqué sur la photo 10.
- Retirez la plaque d'écartement de clignotant comme indiqué sur la photo 11.
- Retirez le support / insert en plastique comme indiqué sur la photo 12.
- Appuyez doucement sur la tige de clignotant puis retirez le clignotant comme indiqué sur la photo 13.
- Répétez les étapes ci-dessus pour retirer l'autre clignotant.
- Montez les clignotants dans le nouveau support de clignotant (article 8) et fixez-les comme indiqué sur les photos 16, 17, 18, 19 et 20.



### Si vous utilisez les mini clignotants

- Pour monter les mini clignotants R&G (code produit de R&G RG370 pour le type d'ampoule et RG371 ou RG374 pour le type LED ou RG372 pour le type LED latérale).
  - Positionnez l'un des adaptateurs clignotant (article 6 –I0026) sur le câblage de chaque clignotant comme indiqué sur la photo 21 (en vous assurant que le profil central surélevé se situe dans le support), placez le clignotant avec la plaque d'adaptation sur le nouveau support de clignotant (article 8) comme indiqué sur la photo 22.
  - Placez une autre des plaques d'adaptation sur le câblage, en vous assurant que le profil central surélevé soit bien placé dans le support, avant de monter l'écrou à bride fourni, comme illustré sur la photo 23.
  - Faites passer le câblage de clignotant à travers l'un des couvercles d'écrou / fil (article 15) comme indiqué sur la photo 24 (cela peut aider d'utiliser une petite quantité de détergent liquide) puis positionnez le couvercle d'écrou sur l'écrou (répétez ce qui précède pour l'autre clignotant).
  - Montez une longueur de thermorétractable (article 5) sur les fils de chaque clignotant de sorte que la thermorétractable s'adapte sur la tige de l'écrou / couvercle de fil et chauffez doucement jusqu'à ce que la thermorétractable se contracte sur le câblage et le couvercle de l'écrou / du fil comme le montre la photo 25.
  - Montez le support de clignotant (article 8) sur le support de plaque d'immatriculation (article 1) à l'aide des boulons de longueur M6 x 10 mm avec rondelles (articles 9 et 3) et fixez-le à l'aide des écrous nyloc (article 10) sur les filets exposés comme indiqué sur la photo 26.
- Passer les fils de nouveau feu de plaque R&G (**article 7**) et ceux des clignotants dans le trou du nouveau support de plaque (**article 1**) voir **photo 27**.
  - Veuillez vous assurer que le câblage et les couvercles de câblage soient bien rangés à l'aide des clips et des serre-câbles fournis (articles 4 et 12).
  - Présentez le nouveau support de plaque d'immatriculation en place sur le plateau inférieur tout en faisant passer le câblage à travers la fente du plateau inférieur et fixez-le à l'aide des quatre boulons avec rondelles (articles 2 et 3) comme indiqué sur la photo 27, veuillez vous assurer que les câbles ne soient pas écrasés.
  - Acheminez le câblage comme d'origine et rebranchez le feu de plaque d'immatriculation à l'aide du connecteur fourni (article 14) sur la prise d'origine.
  - Si vous utilisez des mini-clignotants R&G, reconnectez à l'aide des deux connecteurs fournis (article 13) à la prise d'origine. Il est judicieux de vérifier le feu de plaque d'immatriculation et les clignotants à ce stade. Si l'éclairage échoue, veuillez permuter les connecteurs (veuillez noter que vous devrez peut-être utiliser des résistances pour obtenir le niveau d'éclairage correct).
  - Remontez et fixez le contour du siège comme d'origine.
  - Reposer les selles pilote et passager comme d'origine.
  - Reposer la plaque d'immatriculation (cela peut nécessiter un perçage)
  - **IMPORTANT: SI VOUS POSEZ UNE PLAQUE D'IMMATRICULATION DE GRANDE TAILLE ET LA PLACEZ LOIN SUR LE SUPPORT DE PLAQUE D'IMMATRICULATION, IL Y A UN PEU DE CHANCE QUE LA PLAQUE D'IMMATRICULATION HEURTE LA ROUE ARRIÈRE SOUS FORTE CHARGE ET EN CAS DE GROS CHOCS SUR LA ROUTE. IL EST DE VOTRE RESPONSABILITÉ DE VÉRIFIER CETTE POSSIBILITÉ ET DE PRENDRE DES MESURES DE PRÉCAUTION. NE PAS VÉRIFIER CELA POURRAIT ENTRAÎNER DES BLESSURES GRAVES.**



- En fonction des lois locales, fixez le réflecteur fourni (article 9) à un endroit approprié.
- Testez le feu de plaque d'immatriculation et tous les feux avant de rouler.

ISSUE 1 11/05/2021 (NSY)

#### **CONSUMER NOTICE**

The catalogue description and any exhibition of samples are only broad indications of the Products and R&G may make design changes which do not diminish their performance or visual appeal and supplying them in such state shall conform to the order. The Buyer acknowledges no representation or warranty (other than as to title) has been given or will apply to the Products other than those in R&G's order or confirmation and the Buyer confirms it has chosen the Products as being of merchantable quality and suitable for its particular purposes. Where R&G fits the Products or undertakes other services it shall exercise reasonable skill and care and rectify any fault free of charge unless the workmanship has been disturbed. The Buyer is responsible for ensuring that the warranty on the motorcycle is not affected by the fitting of the Products. On return of any defective Products R&G shall at its option either supply a replacement or refund the purchase money but shall not be liable if the Products have been modified or used or maintained otherwise than in accordance with R&G's or manufacturer's instructions and good engineering practice or if the defect arises from accident or neglect. Other than identified above and subject to R&G not limiting its liability for causing death and personal injury, it shall not be liable for indirect or consequential loss and otherwise its liability shall be limited to the amounts paid by the Buyer for the Products or the fitting or service concerned. These terms do not affect the Buyer's statutory rights.

#### **R&G RETURNS POLICY (NON-FAULTY GOODS)**

Returns must be pre-authorized (if not pre-authorized the return will be rejected). Goods may only be returned direct to us if they were purchased direct from us (customer must prove if necessary). Otherwise to be returned to original vendor. Goods must be in re-sellable condition, in the opinion of R&G. All returns are subject to a 25% restocking and handling fee (25% of the gross value exc. P&P – at the prevailing price at time of purchase). The customer must pay any and all carriage charges. No returns of discontinued products, unless within 14 days of purchase. This policy does not affect your statutory rights and does not refer to faulty goods.

R&G

Unit 1, Shelley's Lane, East Worldham, Alton, Hampshire, GU34 3AQ  
Tel: +44 (0)1420 89007 Fax: +44 (0)1420 87301 [www.rg-racing.com](http://www.rg-racing.com) Email: [info@rg-racing.com](mailto:info@rg-racing.com)